

# SÖKE BELEDİYE BAŞKANLIĞI

STRATEJİK PLAN 2010 - 2014 Dönemi



**SÖKE BELEDİYE BAŞKANLIĞI**

“Belediyecilikte adaletli, yenilikçi,  
öncü ve örnek”

**Söke Belediye Başkanlığı**  
**2010 - 2014 Stratejik Planı**



<b>İÇİNDEKİLER</b>	<b>Sayfa No</b>
<b>1. Sunuş</b>	<b>1</b>
<b>2. Söke Hakkında</b>	
2.1. Coğrafya	2
2.2. Tarih	2
2.3. Demografi	4
<b>3. Söke Belediye Başkanlığı Stratejik Plan Hazırlama Süreci</b>	
3.1. Onay / Görevlendirme	6
3.2. Yasal Mevzuat	6
3.3. Çalışma Ekibi	8
3.4. Bir Bakışta Stratejik Plan	9
<b>A. Durum Analizi</b>	
1.1. Söke Belediyesi'nin Kurumsal Tarihi	
1.2. Kurumsal Yapılanma	
1.2.1. Organizasyon Yapısı	12
1.2.2. Yasal Görev, Yetki ve Sorumluluklar	14
1.2.3. İnsan Kaynakları Analizi	27
1.2.4. Söke Belediyesi'nin Teknik Altyapısı	30
1.2.5. Söke Belediyesi'nin Mali Yapısı	31
1.3. Paydaş Analizi	33
1.4. Güçlü Yönler - Zayıf Yönler - Fırsatlar - Tehditler (GZFT Analizi)	38
1.5. Çevre Analizi	
1.5.1. Yeşil Alan Bilgileri	42
1.5.2. İklim	42
1.5.3. Su Kayıp ve Kaçakları	44
1.5.4. İmar ve Plan Durumu	44
1.5.5. Ekonomik Durum	45
1.5.6. Yoksulluk	46
1.5.7. Eğitim	47
1.5.8. Engelliler	49
1.5.9. Turizm	50
1.5.10. Jeoloji ve Deprem	50
1.5.11. Kültürel Zenginlik	51
1.5.12. Spor	55
1.5.13. Sağlık	55
<b>B. VİZYON (UZGÖRÜ), MİSYON (ÖZGÖREV) VE TEMEL DEĞERLER</b>	<b>57</b>
<b>C. STRATEJİK AMAÇ, HEDEFLER VE PERFORMANS GÖSTERGELERİ</b>	<b>59</b>
<b>1. STRATEJİK AMAÇ: KENT EKONOMİSİNİN GELİŞTİRİLMESİ</b>	<b>60</b>
Stratejik Hedef 1.1: Yoksullukla Mücadele Etmek	61

Stratejik Hedef 1.2: Üretim Sektörlerinin Çeşitliliğini Arttırmak Suretiyle Söke'nin Rekabet Gücünü Yükseltmek	62
Stratejik Hedef 1.3: Özel Sektör Yatırımlarını Desteklemek	63
<b>2. STRATEJİK AMAÇ: KENTSEL ALTYAPININ GÜÇLENDİRİLMESİ</b>	<b>64</b>
Stratejik Hedef 2.1: İmar Uygulamalarını Etkin Ve Belediyeciliğe Örnek Oluşturacak Şekilde Gerçekleştirmek	65
Stratejik Hedef 2.2: Prestij Projelerini Gerçekleştirmek	67
Stratejik Hedef 2.3: Kentin Altyapısını Güçlendirmek	68
Stratejik Hedef 2.4: Gerekli Kamulaştırma Ve Diğer İşlemleri Yaparak Söke İlçesi Üstyapısını Güzelleştirmek	70
Stratejik Hedef 2.5: Sağlıklı İşleyen Bir Kent İçi Ulaşım, Sinyalizasyon, Yön Levhaları Ve Otopark Yapısı Oluşturmak	71
<b>3. STRATEJİK AMAÇ: KÜLTÜREL VE SOSYAL YAŞAMIN GÜÇLENDİRİLMESİ</b>	<b>72</b>
Stratejik Hedef 3.1: Kırılganlıkla Mücadele Etmek	73
Stratejik Hedef 3.2: Eğitimde Öncü Ve Önder Olan Belediyecilik Faaliyetlerini Gerçekleştirmek	74
Stratejik Hedef 3.3: İlçemize Yeni Kültür Sahaları Kazandırarak; Kültürel, Sosyal ve Sanatsal Etkinlikler Düzenlemek	75
Stratejik Hedef 3.4: Tarihi Değerlerimizin Korunması ve Ulusal Ve Uluslararası Ortamlarda Tanıtılmasını Sağlamak	77
Stratejik Hedef 3.5: Turizm Alanında Sürdürülebilir Bir Gelişim Temin Etmek	78
Stratejik Hedef 3.6: Amatör Sporun Desteklenmesi Suretiyle Sosyal Yaşamın Güçlendirilmesini Sağlamak	79
Stratejik Hedef 3.7: Sanat Faaliyetleri Yürütmek Suretiyle Sosyal Yaşamın Güçlendirilmesini Sağlamak	80
<b>4. STRATEJİK AMAÇ: SAĞLIKLI, TEMİZ VE SÜRDÜRÜLEBİLİR KENTSEL ÇEVRENİN OLUŞTURULMASI, KORUNMASI VE GELİŞTİRİLMESİ</b>	<b>81</b>
Stratejik Hedef 4.1: Halk Sağlığını Korumak	82
Stratejik Hedef 4.2: Hayvanları Korumak ve Hayvan Sevgisini Aşılama, Kent Yaşamında Hayvanlardan Kaynaklanan Olumsuzlukları Gidermek	83
Stratejik Hedef 4.3: Temizlik Hizmetlerini Kaliteli Yaşanabilir Kent Standartlarında Yürütmek	84
Stratejik Hedef 4.4: Mezarlık Yönetiminin Etkin Sürdürülmesine Devam Etmek	85
Stratejik Hedef 4.5: Çevre Kirliliğinin Önlenmesinde ve Oluşan Her Türü Çevre Sorununun Ortadan Kaldırılmasında Toplumun Bütün Kesimini Bilgilendirmek, Bilinçlendirmek Ve Planın Uygulama Sürecine Katılımı Sağlamak	86
Stratejik Hedef 4.6: Atık Yönetiminin Etkinleştirilmesini Sağlamak	87

Stratejik Hedef 4.7: Yeşil Alanların Kalitesini Arttırarak, Her Yaş Grubuna Ve Engellilere Hitap Edebilecek Görsel Ve Fonksiyonel Açidan Daha Çağdaş Alanlar Oluşturarak, Mevcut Park Ve Yeşil Alanları Revize Etmek Ve Mevcut Park Ve Yeşil Alanı Arttırmak, Yeşil Alanların Ekili Ve Rasyonel Kullanılabilmesini Sağlamak	88
<b>5. STRATEJİK AMAÇ: AFET, RİSK YÖNETİMİ VE GÜVENLİK</b>	<b>89</b>
Stratejik Hedef 5.1: Yangın Ve Teknolojik Afetlere Karşı Hazırlıklı Olmak	90
Stratejik Hedef 5.2: Doğal Afetlere Karşı Hazırlıklı Olmak	91
Stratejik Hedef 5.3: Kent Güvenliğini Temin Etmek	92
<b>6. STRATEJİK AMAÇ: KURUMSAL KAPASİTENİN GELİŞTİRİLMESİ</b>	<b>93</b>
Stratejik Hedef 6.1: Bilgi Sistemlerini Geliştirmek ve Bilgiyi Etkin Kullanan Bir Yapıya Kavuşmak	94
Stratejik Hedef 6.2: Vizyona Ulaşmak İçin Mali Yönetimin Güçlendirilmesini Sağlamak	96
Stratejik Hedef 6.3: Hizmetlerin Daha İyi Yürütülebilmesi İçin İç Kontrol Sistemini Tesis Etmek	97
Stratejik Hedef 6.4: Çalışanların Kapasitesini, Verimliliğini Ve Motivasyonunu Yükseltmek Suretiyle, İnsan Kaynakları Yönetimini Misyonu Gerçekleştirmeye ve Vizyona Ulaşmaya Yönelik Geliştirmek	98
Stratejik Hedef 6.5: Uluslararası Fonlardan Ve Diğer Kaynaklardan Daha Çok Yararlanmak İçin Proje Yönetimi ve Uygulanması Konusunda Kapasitenin Artırılmasını Sağlamak	99
Stratejik Hedef 6.6: Kurumsal Karar Verme Sürecini Etkin Yönetmek ve Kararlara Erişimi Sağlamak	100
Stratejik Hedef 6.7: Hukuk Süreçlerini Etkinleştirmek ve Farkındalığını Artırmak	101
Stratejik Hedef 6.8: Destek Hizmetlerini ve Sosyal İmkanları Geliştirmek	102
<b>D. MALİYETLENDİRME</b>	<b>103</b>
<b>E. İZLEME DEĞERLENDİRME</b>	<b>105</b>

## 1. SUNUŞ

Söke için oldukça önemli birçok kamu hizmetini karşılama görevi ve sorumluluğu Belediyemize aittir. Bunun için kaynakların daha etkili, ekonomik ve verimli kullanması, faaliyetlerin daha planlı yürütmesi gerektirmektedir.

Bu gereklilik, 5018 sayılı Kamu Mali Yönetimi ve Kontrol Kanunu ile başlayan yeni kamu yönetimi anlayışı ile de desteklenmektedir. Stratejik yönetim biçimi olarak da adlandırılan bu yeni yönetim biçiminde, ileriye yönelik amaç ve hedef belirleme önemsenmekte, eldeki kaynaklar bu yönde rasyonel kullanılmakta, katılımcı ve bilgiye dayalı karar verme belirleyici olmaktadır.

Diğer taraftan, her yıl hazırlanan performans programlarımıza ve bütçelerimize ışık tutması amacıyla Stratejik Planımızın daha özet, anlaşılır ve sonuç odaklı olması oldukça önemlidir. Mevcut Stratejik Plan güncellemesinde, Planımızın daha işlevsel olmasına dikkat edilmiştir.

Söz konusu Plan oluşturulurken, İlçemizin, demografin yapısından, eğitim veya sağlık gibi alanlardaki kapasitesine kadar birçok alan analiz edilerek, Belediyemiz görev ve yetkileri kapsamında hangi faaliyetlerin gerçekleştirilebileceği ortaya konulmaya çalışılmıştır.

Bu çerçevede, plan çalışmaları, gerekli ve beklenen faaliyetleri ortaya koymayı sağlayacak, faaliyetlerin rakamlara döküldüğü bütçeler ise daha gerçekçi ve öncelikli mahalli ihtiyaçlara yönelmiş bir şekilde hazırlanacaktır.

Stratejik Planımız, Belediyemiz çalışanlarının işbölümü ve işbirliği çerçevesinde hazırlandı. Bu bağlamda, emeği, geçen her düzeydeki çalışma arkadaşına ve bu çalışmada bize destek olan sayın Erkan KARAARSLAN'a ve ekibine teşekkür ederim.

*Necdet ÖZEKMEKÇİ*  
*SÖKE BELEDİYE BAŞKANI*

## 2. SÖKE HAKKINDA

### 2.1. Coğrafya

Söke'yi doğu ve güneyden yükseltisi 1.367 m'yi bulan Beşparmak dağları çevreler. İlçe'nin kuzeyindeki Samsun dağları güneyden kuzeye doğru uzanarak Ortaklar – Çamlık eşliğinde Aydın dağlarından ayrılır. İlçe merkezi bu dağların orta kısmında ve doğu yamaçlarında yer alır.

Söke ilçesinin; doğusunda Çine, batısında Kuşadası, güneyinde Didim ve kuzeyinde Germencik ilçeleri bulunmaktadır.

Söke ovası oldukça geniş olup iki dağ arasında Ege denizine doğru batı-doğu doğrultusunda uzanmaktadır. Ovanın ortasından Büyük Menderes nehri geçmektedir. Söke ovasına hayat veren Büyük Menderes nehri Ege Bölgesi'nin en uzun ve en büyük ırmağıdır. Büyük Menderes Söke ovasına kavuşmadan önce güneyden Akçay ve Çine çaylarını alır. Menderes yılan kıvrımı görünüşle ovada çok yavaş yol alır. Bu görüntüsünden dolayı "Menderes" adı coğrafi terim olarak Dünya literatürüne girmiştir.

Kentin içinden geçen Söke çayının iki yakası köprülerle birbirine bağlanır. Çayın sağındaki Kemalpaşa, Cumhuriyet ve Çeltikçi, solundaki Konak ve Yenicami semtleri, eski yerleşim yerleridir. Kent Söke çayının sağ kıyısında Samsun dağı eteklerine doğru yayılmıştır.

Söke, Bodrum karayolu üzerinde 6500 hektar alanı kapsamaktadır. Söke, coğrafi yönden stratejik konumda ve yapıları itibarıyla önemli bir kenttir. Aşağı Büyük Menderes Havzasında bulunan Söke, yıllar boyu değişik din ve kültürlerin beraber yaşadığı bir Anadolu yerleşim yeridir.

### 2.2. Tarih

M.Ö. 5000'li yıllardan bu yana yerleşim yeri olan Söke'de egemenlik kuran ilk merkezi geç Hitit uygarlığıdır. İyonlar bu bölgeyi aldığında Söke yeni bir döneme girmiş ve önemli bir yerleşim yeri olmuştur. Milet, Didim, Priene, Herakleia, Magnesia bugün de hala ayakta duran ve hayranlıkla seyredilen İyon kentleri olmuşlardır.

M.Ö. 800'lerde İyon egemenliği yıkılmış, Frigya egemenliği kurulmuştur. M.Ö. 670'de Lidyalıların egemenliğine giren bölgede yaşayanlar bu dönemde, özellikle ticaret sayesinde çok zengin olmuşlardır. Milet'ten başlayarak (bugünkü Balat Köyü) Asya içlerine doğru uzanan tarihin meşhur Kral Yolu Lidyalılar tarafından yapılmıştır.



Anadolu'nun diğere bölgeleri ile birlikte yörede M.Ö. 547 yılında Perslerin egemenliğine girmiştir. M.Ö. 494 yılında Milet ve Didim'deki Apollon Mabedi Perslerce yıkılmıştır.

M.Ö. 333 yılında bölgeyi Büyük İskender komutasındaki Makedonlar ele geçirmişlerdir. Makedonya egemenliği de uzun ömürlü olmamış, Büyük İskender'in ölümü ile kurduğu imparatorluk parçalanmış, yerine küçük krallıklar oluşmuştur.

Söke ve çevresi M.Ö. 64'de Roma İmparatorluğu sınırları içine girmiş ve M.S.395 yılında Roma İmparatorluğu'nun ikiye ayrılması ile bölgede Bizans egemenliği başlamıştır. Bizanslıların buradaki kesin egemenliği M.S. 1071 tarihine kadar sürmüştür. Bu tarihte Bizans egemenliği zaman zaman yerini Selçuklulara bırakmıştır. Söke'nin o tarihlerde adı Akçaşehir'dir.

Moğolların İlhanlılar kolu Selçuklular devrinde Anadolu'yu baştanbaşa ele geçirmiş ve Anadolu Selçuklu Devleti yerine çeşitli yeni beylikler kurmuşlardır. 1300'lerde Moğol baskısı çok artmıştır. Bu baskı sonucu Selçuklu komutanı Aydın Bey Türkmen aşiretlerini toplayarak burada Aydınoğulları Beyliği'ni kurmuştur. Bu Türkmen aşiretlerinden birinin başkanı Süleyman Şah, dedesi Söke Bey adına Söke'yi kurmuştur. Yöre isminin buradan geldiği yazılmaktadır.

18. yüzyıla kadar Balat, ilçenin en büyük yerleşim merkezi olarak önemini korumuş bu tarihten sonra yavaş yavaş Söke şehri ön plana geçmiştir. 1426'da ortadan kaldırılan Menteşe Beyliğine merkez olan Söke, Osmanlılar döneminde de Menteşe Sancağı'nın merkezi olarak kalmıştır.

18. yüzyıl başlarında Söke, Sığla Sancağı'nın merkezi olmuştur. 1864'te Sığla Sancak merkezi İzmir'e taşınınca Söke de İzmir'e bağlı bir ilçe durumuna gelmiştir. 1868'de İzmir'den alınarak Aydın'a bağlanan Söke ulusal Kurtuluş Savaşı sırasında İzmir işgali ile yeniden sancak merkezi haline gelmiştir. 21 Nisan 1922'de Söke düşman tarafından işgal edilince, sancak merkezi Çine'ye alınmıştır.

Söke, 6 Eylül 1922 tarihinde Yunan işgalinden kurtarılmıştır. Cumhuriyetin ilanı sırasında 4 bin nüfuslu bir ilçe iken, bugün şehirselleşmiş olarak, tarım ve turizm yönünden hızla gelişmiş, sanayileşmiştir.

Söke, 1867 yılında ilçe olmuştur. Halen ilçe merkezi olup Aydın ilinin ikinci büyük yerleşim merkezidir.

### 2.3. Demografi

Söke Belediyesi yetki alanına giren nüfus incelenmiş, Türkiye nüfusunun içindeki ve Aydın ilindeki payı aşağıda gösterilmiştir.

Söke İlçesinin Türkiye Nüfusu İçindeki Payı					
Yıl	Türkiye Nüfusu	Aydın İl Nüfusu	Söke İlçe Nüfusu*	Türkiye Nüfusuna Oranı	Aydın İli Nüfusuna Oranı
2007	70.586.256	536.758	66.156	0,0937	12,33
2008	71.517.100	556.700	65.974	0,0922	11,85
2009	72.561.312	573.884	67.234	0,0927	11,72
2010	73.722.988	588.552	68.020	0,0923	11,56
Kaynak: TÜİK, Erişim Tarihi: 2011(* Belde veya köy hariç)					

Söke'nin nüfusu artış göstermekle birlikte, Türkiye Nüfusu içindeki payı ile Aydın İli içindeki payının yıllar itibariyle düşüş gösterdiği görülmektedir. İlçenin nüfus artış hızı Türkiye'nin nüfus artış hızından hayli geridedir.

Aşağıdaki tabloda, ilçe bazında nüfus yapısı incelenmiştir.

Söke İlçesinin Nüfus Yapısı				
YIL	il / ilçe merkezleri	Belde / köyler	Toplam	Belde veya Köy Oranı (%)
2007	66.156	49.783	115.939	42,94
2008	65.974	49.516	115.490	42,87
2009	67.234	48.524	115.758	41,92
2010	68.020	47.113	115.133	40,92

Yukarıdaki tablodan da görüleceği üzere, ilçe nüfusunun %40'ı belde veya köylerde yaşamaktadır.

Bu durum, ilçenin tarım ağırlıklı bir nüfus yapısına sahip olduğunu göstermektedir. Ancak, küçük bir oranda da olsa tarım ağırlıklı yapının, göçle çözüldüğü ifade edilebilir.

Türkiye İstatistik Enstitüsünün verileri incelenerek, ilçe bazında nüfusun yaş dağılımı incelenmiştir.

İlçe nüfusu incelendiğinde, 9 yaş altı nüfusun toplam nüfusa oranının Türkiye ortalamasının altında, 65 yaş üstü nüfusun toplam nüfusa oranının ise yine Türkiye ortalamasının üstünde olduğu görülmektedir. Türkiye ortalamasında 65 yaş üstü nüfus toplam nüfusun % 6,8'ini oluştururken bu oran Söke'de % 8,71'e yükselmektedir. Bu veriler ışığında, Söke'de yaşlı nüfusun Türkiye ortalamasının oldukça üzerinde seyretmeye devam edeceği söylenebilir.

SÖKE İLÇESİ NÜFUSUNUN YAŞ BAZINDA DAĞILIMI			
Yaş grubu	Kişi Sayısı	Toplam Nüfusa Oranı	Türkiye Ortalaması
0-4	7.928	6,89	8,38
5-9	8.042	6,98	8,32
10-14	9.767	8,48	8,91
15-19	9.436	8,20	8,51
20-24	8.399	7,30	8,50
25-29	8.980	7,80	8,73
30-34	8.881	7,71	8,42
35-39	8.461	7,35	7,55
40-44	7.854	6,82	6,23
45-49	8.265	7,18	6,38
50-54	7.245	6,29	5,03
55-59	6.397	5,56	4,43
60-64	4.798	4,17	3,38
65-69	3.474	3,02	2,45
70-74	2.946	2,56	1,93
75-79	2.350	2,04	1,52
80-84	1.260	1,09	0,90
85-89	506	0,44	0,33
90+	144	0,13	0,1
Toplam	115.133		

Kaynak: TÜİK, 2010 verilerinden derlenmiştir.

### **3.1. Onay / Görevlendirme**

Belediyemiz Stratejik Planı, 2010 - 2014 dönemini kapsamakta olup, Kamu İdarelerinde Stratejik Planlamaya İlişkin Usul ve Esaslar Hakkında Yönetmelik'in, Stratejik planların süresi, güncelleştirilmesi ve yenilenmesi başlıklı 7.maddesinde:

*“(1) Stratejik planlar beş yıllık dönemi kapsar.*

*(2) Stratejik planlar en az iki yıl uygulandıktan sonra stratejik planın kalan süresi için güncelleştirilebilir. Güncelleştirme, stratejik planın misyon, vizyon ve amaçları değiştirilmeden, hedeflerde yapılan nicel değişikliklerdir.”* hükümlerine istinaden, güncelleme kararı alınmıştır.

Yukarıda yer verilen mevzuat hükümlerine dayanılarak, 12/08/2011 tarih ve 203/1161 sayılı Başkanlık Makamı onayı ile mevcut Stratejik Planın güncellenmesi için gerekli çalışmalar başlatılmıştır.

### **3.2. Yasal Mevzuat**

Belediyeler için stratejik plan hazırlama zorunluluğu, 5393 sayılı Belediye Kanunu'nun 41.maddesinde yer almaktadır. Söz konusu maddede *“Belediye başkanı, mahallî idareler genel seçimlerinden itibaren altı ay içinde; kalkınma plânı ve programı ile varsa bölge plânına uygun olarak stratejik plân ve ilgili olduğu yılbaşından önce de yıllık performans programı hazırlayıp belediye meclisine sunar.*

*Stratejik plân, varsa üniversiteler ve meslek odaları ile konuyla ilgili sivil toplum örgütlerinin görüşleri alınarak hazırlanır ve belediye meclisi tarafından kabul edildikten sonra yürürlüğe girer.*

*Nüfusu 50.000'in altında olan belediyelerde stratejik plân yapılması zorunlu değildir.*

*Stratejik plân ve performans programı bütçenin hazırlanmasına esas teşkil eder ve belediye meclisinde bütçeden önce görüşülerek kabul edilir.”* denilmektedir.

Yukarıda yer verilen hükümlerden, stratejik planların, bütçenin hazırlanmasına esas teşkil edeceği belirtilmiş, dolayısıyla, bütçenin ortaya çıkabilmesi için belediyede bir stratejik planın bulunması gerektiği ifade edilmiştir.

Diğer taraftan, 5018 sayılı Kamu Mali Yönetimi ve Kontrol Kanunu’da kamu idarelerinin stratejik plan hazırlaması zorunlu kılmaktadır. Söz konusu Kanun’un Stratejik Planlama ve Performans Esaslı Bütçeleme başlıklı 9.maddesinde “*Kamu idareleri; kalkınma planları, programlar, ilgili mevzuat ve benimsedikleri temel ilkeler çerçevesinde geleceğe ilişkin misyon ve vizyonlarını oluşturmak, stratejik amaçlar ve ölçülebilir hedefler saptamak, performanslarını önceden belirlenmiş olan göstergeler doğrultusunda ölçmek ve bu sürecin izleme ve değerlendirmesini yapmak amacıyla katılımcı yöntemlerle stratejik plan hazırlarlar.*

*Kamu idareleri, kamu hizmetlerinin istenilen düzeyde ve kalitede sunulabilmesi için bütçeleri ile program ve proje bazında kaynak tahsislerini; stratejik planlarına, yıllık amaç ve hedefleri ile performans göstergelerine dayandırmak zorundadırlar.*

*Stratejik plan hazırlamakla yükümlü olacak kamu idarelerinin ve stratejik planlama sürecine ilişkin takvimin tespitine, stratejik planların kalkınma planı ve programlarla ilişkilendirilmesine yönelik usul ve esasların belirlenmesine Devlet Planlama Teşkilatı Müsteşarlığı yetkilidir.”* denilerek, kamu idarelerinde stratejik Plan Hazırlama zorunluluğu ifade edilmiştir.

Stratejik planların hazırlanması için uyulacak esaslar, Devlet Planlama Teşkilatı tarafından, 26/05/2006 tarih ve 26179 sayılı Resmi Gazete’de yayımlanan Kamu İdarelerinde Stratejik Planlamaya İlişkin Usul ve Esaslar Hakkında Yönetmelik ve yine aynı Müsteşarlık tarafından hazırlanan Kamu İdareleri İçin Stratejik Planlama Kılavuzu (2.Sürüm) çerçevesinde belirlenmiştir.

Yukarıda belirtilen mevzuat hükümleri doğrultusunda, stratejik planlama çalışmalarının süreci aşağıda gösterilmiştir.

<b>STRATEJİK PLANLAMA SÜRECİ</b>		
Plan ve Programlar	Durum Analizi	NEREDEYİZ
GZFT Analizi		
Piyasa Analizi		
Hedef Kitle/İlgili Tarafların Belirlenmesi		
Kuruluşun varoluş gerekçesi	Miyon ve İlkeler	NEREYE ULAŞMAK İSTİYORUZ?
Temel İlkeler		
Arzu edilen gelecek	Vizyon	GİTMEK İSTEDİĞİM YERE NASIL ULAŞABİLİRİZ?
Orta vadede ulaşılabilecek amaçlar	Stratejik Amaçlar ve Hedefler	
Spesifik, somut ve ölçülebilir hedefler		
Amaç ve hedeflere ulaşma yöntemleri	Faaliyetler ve Projeler	BAŞARILARIMIZ
Detaylı iş planları		
Maliyetlendirme		
Ölçme yöntemlerinin belirlenmesi	Performans	

Performans göstergeleri	Ölçümü	NASIL TAKİP EDER VE DEĞERLENDİRİRİZ?
Raporlama	İzleme ve Değerlendirme	
Karşılaştırma		
Geri Besleme		
Kaynak: Kamu İdareleri İçin Stratejik Planlama Kılavuzu, S:5		

Stratejik plan çalışmaları idarelere değer kattığı gibi, faaliyetlerin daha planlı yürütülmesini, başarı veya başarısızlıkların takibini, amaç ve hedeflerin belirlenerek, kurumsal sinerjinin yaratılması sonuçlarını da doğurmaktadır. Bunların dışında;

**Sonuçların planlanmasıdır:** Girdilere değil, kamu hizmetleri ile elde edilecek sonuçlara odaklıdır.

**Değişimin planlanmasıdır:** Değişimin istenilen yönde olabilmesini sağlamaya gayret eder ve değişimi destekler. Dinamiktir ve geleceği yönlendirir. Düzenli olarak gözden geçirilmesi ve değişen şartlara göre uyarlanması gerekir.

**Gerçekçidir:** Arzu edilen ve ulaşılabilir bir geleceği resmeder.

**Kaliteli yönetimin aracıdır:** Disiplinli ve sistemli bir şekilde, bir kuruluşun kendisini nasıl tanımladığını, neler yaptığını ve yaptığı şeyleri niçin yaptığını değerlendirmesi, şekillendirmesi ve bunlara rehberlik eden temel kararları ve eylemleri üretmesidir.

**Hesap verme sorumluluğuna temel oluşturur:** Sonuçların nasıl ve ne ölçüde gerçekleştirildiğinin izlenmesine, değerlendirilmesine ve denetlenmesine temel oluşturur.

**Katılımcı bir yaklaşımdır:** Stratejik planlama sürecinin kuruluşun en üst düzey yetkilisi tarafından tam olarak desteklenmesi şarttır. Bununla beraber, ilgili tarafların, diğer yetkililerin, idarecilerin ve her düzeydeki personelin katkısı, ortak çabası ve desteği olmaksızın, stratejik planlama başarıya ulaşamaz.

**Günü kurtarmaya yönelik değildir:** Uzun vadeli bir yaklaşımdır.

**Bir şablon değildir:** Kuruluşların farklı yapı ve ihtiyaçlarına uyarlanabilen esnek bir araçtır.

### 3.3. Çalışma Ekibi

Stratejik Planın güncellenmesi için alınan Başkanlık Makamı oluru ile stratejik plan ekibi de oluşturulmuştur. Belediyemiz üst yönetimi, harcama yetkilileri ile birlikte, Mali Hizmetler Müdürü Hüseyin BATİR'in koordinatörlüğünde, aşağıdaki stratejik planlama ekibi detaylı bir çalışma yürütmüştür.

#### STRATEJİK PLANLAMA EKİBİ

Lütfiye ÖNER	Çevre Mühendisi
Şefika KATIPOĞLU	Kimyager
Adviye ÇETİN	Avukat
Sibel KURT	Şef
Zeynep ÇETİN	Şef
Barış DEĞER	Veteriner Hekim
Muzaffer CEYLAN	Kamu Yöneticisi

### 3.4. Bir Bakışta Stratejik Plan

Söke Belediye Başkanlığı'nın 2010 - 2014 dönemi Stratejik Planı 6 stratejik amaç, 35 stratejik hedef ve 262 faaliyetten oluşmaktadır. Planın temel bileşenleri olan vizyon, misyon, amaç ve hedefler aşağıdaki tabloda verilmiştir.

<b>SÖKE BELEDİYE BAŞKANLIĞI</b>	
<b>2010 - 2014 Dönemi Stratejik Planı</b>	
<b>SÖKE BELEDİYE BAŞKANLIĞI MİSYONU</b>	
“Söke'nin Kentsel Gelişim Seviyesini ve Söke Halkının Yaşam Kalitesini Sürekli Arttırmak”	
<b>SÖKE BELEDİYE BAŞKANLIĞI VİZYONU</b>	
“ Belediyecilikte adaletli, yenilikçi, öncü ve örnek”	
<b>STRATEJİK AMAÇ, HEDEFLER VE PERFORMANS GÖSTERGELERİ</b>	
<b>1. STRATEJİK AMAÇ: KENT EKONOMİSİNİN GELİŞTİRİLMESİ</b>	
<b>Stratejik Hedef 1.1:</b> Yoksullukla Mücadele Etmek	
<b>Stratejik Hedef 1.2:</b> Üretim Sektörlerinin Çeşitliliğini Arttırmak Suretiyle Söke'nin Rekabet Gücünü Yükseltmek	
<b>Stratejik Hedef 1.3:</b> Özel Sektör Yatırımlarını Desteklemek	
<b>2. STRATEJİK AMAÇ: KENTSEL ALTYAPININ GÜÇLENDİRİLMESİ</b>	
<b>Stratejik Hedef 2.1:</b> İmar Uygulamalarını Etkin Ve Belediyeciliğe Örnek Oluşturacak Şekilde Gerçekleştirmek	
<b>Stratejik Hedef 2.2:</b> Prestij Projeleri Gerçekleştirmek	
<b>Stratejik Hedef 2.3:</b> Kentin Altyapısını Güçlendirmek	
<b>Stratejik Hedef 2.4:</b> Gerekli Kamulaştırma Ve Diğer İşlemleri Yaparak Söke İlçesi Üstyapısının Güzelleştirmek	
<b>Stratejik Hedef 2.5:</b> Sağlıklı İşleyen Bir Kent İçi Ulaşım, Sinyalizasyon, Yön Levhaları Ve Otopark Yapısı Oluşturmak	
<b>3. STRATEJİK AMAÇ: KÜLTÜREL VE SOSYAL YAŞAMIN GÜÇLENDİRİLMESİ</b>	
<b>Stratejik Hedef 3.1:</b> Kırılgnlıkla Mücadele Etmek	
<b>Stratejik Hedef 3.2:</b> Eğitimde Öncü Ve Önder Olan Belediyecilik Faaliyetlerini Gerçekleştirmek	
<b>Stratejik Hedef 3.3:</b> İlçemize Yeni Kültür Sahaları Kazandırarak; Kültürel, Sosyal ve Sanatsal Etkinlikler Düzenlemek	
<b>Stratejik Hedef 3.4:</b> Tarihi Değerlerimizin Korunması ve Ulusal Ve Uluslararası Ortamlarda Tanıtılmasını Sağlamak	
<b>Stratejik Hedef 3.5:</b> Turizm Alanında Sürdürülebilir Bir Gelişim Temin Etmek	
<b>Stratejik Hedef 3.6:</b> Amatör Sporun Desteklenmesi Suretiyle Sosyal Yaşamın	

Güçlendirilmesini Sağlamak

**Stratejik Hedef 3.7:** Sanat Faaliyetleri Yürütmek Suretiyle Sosyal Yaşamın Güçlendirilmesini Sağlamak

#### **4. STRATEJİK AMAÇ: SAĞLIKLI, TEMİZ VE SÜRDÜRÜLEBİLİR KENTSEL ÇEVRENİN OLUŞTURULMASI, KORUNMASI VE GERLİŞTİRİLMESİ**

**Stratejik Hedef 4.1:** Halk Sağlığını Korumak

**Stratejik Hedef 4.2:** Hayvanları Korumak ve Hayvan Sevgisini Aşlamak, Kent Yaşamında Hayvanlardan Kaynaklanan Olumsuzlukları Gidermek

**Stratejik Hedef 4.3:** Temizlik Hizmetlerini Kaliteli Yaşanabilir Kent Standartlarında Yürütmek

**Stratejik Hedef 4.4:** Mezarlık Yönetiminin Etkin Sürdürülmesine Devam Etmek

**Stratejik Hedef 4.5:** Çevre Kirliliğinin Önlenmesinde ve Oluşan Her Türlü Çevre Sorununun Ortadan Kaldırılmasında Toplumun Bütün Kesimini Bilgilendirmek, Bilinçlendirmek Ve Planın Uygulama Sürecine Katılımı Sağlamak

**Stratejik Hedef 4.6:** Atık Yönetiminin Etkinleştirilmesini Sağlamak

**Stratejik Hedef 4.7:** Yeşil Alanların Kalitesini Arttırarak, Her Yaş Grubuna Ve Engellilere Hitap Edebilecek Görsel Ve Fonksiyonel Açidan Daha Çağdaş Alanlar Oluşturarak, Mevcut Park Ve Yeşil Alanları Revize Etmek Ve Mevcut Park Ve Yeşil Alanı Arttırmak, Yeşil Alanların Ekili Ve Rasyonel Kullanılabilmesini Sağlamak

#### **5. STRATEJİK AMAÇ: AFET, RİSK YÖNETİMİ VE GÜVENLİK**

**Stratejik Hedef 5.1:** Yangın Ve Teknolojik Afetlere Karşı Hazırlıklı Olmak

**Stratejik Hedef 5.2:** Doğal Afetlere Karşı Hazırlıklı Olmak

**Stratejik Hedef 5.3:** Kent Güvenliğini Temin Etmek

#### **6. STRATEJİK AMAÇ: KURUMSAL KAPASİTENİN GELİŞTİRİLMESİ**

**Stratejik Hedef 6.1:** Bilgi Sistemlerini Geliştirmek ve Bilgiyi Etkin Kullanan Bir Yapıya Kavuşmak

**Stratejik Hedef 6.2:** Vizyona Ulaşmak İçin Mali Yönetimin Güçlendirilmesini Sağlamak

**Stratejik Hedef 6.3:** Hizmetlerin Daha İyi Yürütülebilmesi İçin İç Kontrol Sistemini Tesis Etmek

**Stratejik Hedef 6.4:** Çalışanların Kapasitesini, Verimliliğini Ve Motivasyonunu Yükseltmek Suretiyle, İnsan Kaynakları Yönetimini Misyonu Gerçekleştirmeye ve Vizyona Ulaşmaya Yönelik Geliştirmek

**Stratejik Hedef 6.5:** Uluslararası Fonlardan Ve Diğer Kaynaklardan Daha Çok Yararlanmak İçin Proje Yönetimi ve Uygulanması Konusunda Kapasitenin Artırılmasını Sağlamak

**Stratejik Hedef 6.6:** Kurumsal Karar Verme Sürecini Etkin Yönetmek ve Kararlara Erişimi Sağlamak



**Stratejik Hedef 6.7:** Hukuk Süreçlerini Etkinleřtirmek ve Farkındalıđını Artırmak

**Stratejik Hedef 6.8:** Destek Hizmetlerini ve Sosyal İmkanları Geliřtirmek

### 1.1. Söke Belediyesi'nin Kurumsal Tarihi

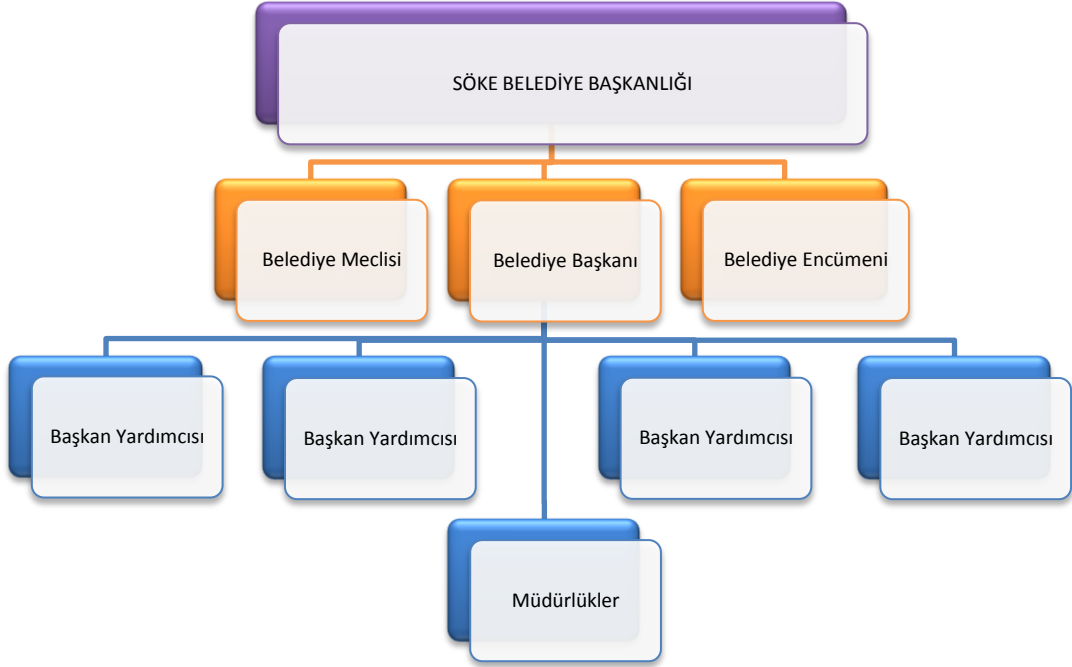
1878 yılında kurulan ve bir süre vekiller tarafından yönetilen Söke Belediyesi Konak Mahallesi Yağcı sokakta iki katlı ahşap binada başlayan belediye hizmetlerinde ilk belediye başkanlığını Ömer Ağa (1892-1910) yapmıştır. Ardından belediye hizmetleri Kemalpaşa mahallesinde Marsilya oteli olarak bilinen eski binada devam etmiştir. Bu binada çıkan yangının ardından 1930 yılında İstasyon Caddesi'nde Vakıfbank Şubesi karşısına taşınan Söke Belediye Hizmet Binası 1932 yılında bugünkü bulunduğu alanda tek katlı olarak hizmet vermeye başladı.

1957 yılında dönemin Belediye Başkanı Ekrem Karakaş tarafından ikinci katına yapılan ilavesi ile Söke Belediye binası tam 77 yıldır bugünkü yerinde hizmet vermekteydi. Belediye Başkanı Necdet Özekmekçi'nin döneminde yapılan yeni hizmet binası, 18 Mart 2009 tarihinde faaliyete açılmış ve belediye hizmetlerinin çoğu halen bu binadan sağlanmaktadır.

### 1.2. Kurumsal Yapılanma

#### 1.2.1. Organizasyon Yapısı

26.10.2009 tarih ve 1622 sayılı Başkanlık Onayı doğrultusunda görev bölümüne uygun teşkilat şeması aşağıdadır.



SÖKE BELEDİYE BAŞKANLIĞI	
Mevcut Müdürlük Listesi	
Mali Hizmetler Müdürlüğü	Hüseyin BATIR
Yazı İşleri Müdürlüğü	Hatice KOCA
İnsan Kaynakları ve Eğitim Müdürlüğü	A.Hulki GARİP
Fen İşleri Müdürlüğü	Yüksel ERTERCAN
İmar Ve Şehircilik Müdürlüğü	Müge BAYRAK
Zabıta Müdürlüğü	İbrahim İŞLEK
İşletme Müdürlüğü	Emin CENGİZ
Kültür Ve Sosyal İşler Müdürlüğü	
Temizlik İşleri Müdürlüğü	Yunus ÖZYOL
Hal Müdürlüğü	Velittin TEKELİ
Mezarlıklar Müdürlüğü	Ali ÖZYAMAN
Hukuk İşleri Müdürlüğü	
İtfaiye Müdürlüğü	Vural SALMAN
Park Ve Bahçeler Müdürlüğü	
Sağlık İşleri Müdürlüğü	T.Barış DEĞER
Etüd Proje Müdürlüğü	Mine EVEN

## 1.2.2. Yasal Görev, Yetki ve Sorumluluklar

Anayasamızın 127.maddesinde, mahallî idareler; il, belediye veya köy halkının mahallî müşterek ihtiyaçlarını karşılamak üzere kuruluş esasları kanunla belirtilen ve karar organları, gene kanunda gösterilen, seçmenler tarafından seçilerek oluşturulan kamu tüzelkişileri şeklinde tanımlanmıştır.

Söke ilçesinin mahalli müşterek ihtiyaçlarını karşılamak üzere kurulan Belediyemiz, kaynağı başta Anayasamız olmak üzere çeşitli mevzuat düzenlemeleri kapsamında görevleri yerine getirmekte, bu görevlerini yerini getirirken yine değişik mevzuat hükümlerinden kaynaklanan yetkileri kullanmakta, nihayetinde bu görev ve yetkileri dolayısıyla birçok sorumluluklar üstlenmektedir.

Diğer taraftan Anayasamızın yukarıda yer verilen maddesinde, “Mahallî idarelerin kuruluş ve görevleri ile yetkileri, yerinden yönetim ilkesine uygun olarak kanunla düzenlenir” hükmü bulunduğundan, Söke Belediyesinin görev, yetki ve sorumlulukları çeşitli kanunlarla ortaya konulmuştur.

Söke Belediye Başkanlığının, görev, yetki ve sorumluluklarını düzenleyen birçok kanun olmakla birlikte, 5216 sayılı Büyükşehir Belediyesi Kanunu, 5393 sayılı Belediye Kanunu ve 5108 sayılı Kamu Mali Yönetimi ve Kontrol Kanunu belirleyici olmaktadır.

Bunun nedeni, belediye kanunları ile görev alanı, yetkileri ve sorumlu oldukları tespit edilmiştir 5018 sayılı Kanun ile de gelir ve gider süreci, mali işlemlerde görev alanlar ve bunların mali sorumluluklar ortaya konulmuştur.

SÖKE BELEDİYE BAŞKANLIĞI Görev, Yetki ve Sorumluluklar	
<b>A. GÖREVLER</b>	Hukuki Dayanak
Genel Nitelikli Görevler; imar, kentsel alt yapı; coğrafi ve kent bilgi sistemleri; çevre ve çevre sağlığı, temizlik ve katı atık; zabıta, acil yardım, kurtarma ve ambulans; şehir içi trafik; defin ve mezarlıklar; ağaçlandırma, park ve yeşil alanlar; konut; kültür ve sanat, turizm ve tanıtım, gençlik ve spor; sosyal hizmet ve yardım, nikâh, meslek ve beceri kazandırma; ekonomi ve ticaretin geliştirilmesi hizmetlerini yapar veya yaptırır. Büyükşehir belediyeleri ile nüfusu 50.000'i geçen belediyeler, kadınlar ve çocuklar için koruma evleri açar.	5393 sayılı Belediye Kanunu'nun 14.maddesi'nin "a" fıkrası
Devlete ait her derecedeki okul binalarının inşaatı ile bakım ve onarımını yapabilir veya yaptırabilir, her türlü araç, gereç ve malzeme ihtiyaçlarını karşılayabilir; sağlıkla ilgili her türlü tesisi açabilir ve işletebilir; kültür ve	5393 sayılı Belediye Kanunu'nun

<p>tabiat varlıkları ile tarihî dokunun ve kent tarihi bakımından önem taşıyan mekânların ve işlevlerinin korunmasını sağlayabilir; bu amaçla bakım ve onarımını yapabilir, korunması mümkün olmayanları aslına uygun olarak yeniden inşa edebilir. Gerektiğinde, öğrencilere, amatör spor kulüplerine malzeme verir ve gerekli desteği sağlar, her türlü amatör spor karşılaşmaları düzenler, yurt içi ve yurt dışı müsabakalarda üstün başarı gösteren veya derece alan sporculara belediye meclisi kararıyla ödül verebilir. Gıda bankacılığı yapabilir.</p> <p>(Belediye mevzuatında sağlıkla ilgili çalışma yapma görev ve sorumluluğu verilmesine karşın, Aile Hekimliği uygulamasıyla Belediyelerin 1. Basamak sağlık hizmeti yapma olanağı ortadan kalkmıştır.)</p>	<p>14.maddesi'nin "b" fıkrası</p>
<p><b>B. GÖREV VE SORUMLULUKLARLA İLGİLİ ÖNEMLİ HUSUSLAR</b></p>	
<ul style="list-style-type: none"> <li>➤ Hizmetlerin yerine getirilmesinde öncelik sırası, belediyenin malî durumu ve hizmetin ivediliği dikkate alınarak belirlenir.</li> <li>➤ Belediye hizmetleri, vatandaşlara en yakın yerlerde ve en uygun yöntemlerle sunulur. Hizmet sunumunda özür, yaşlı, düşkün ve dar gelirli durumuna uygun yöntemler uygulanır.</li> <li>➤ Belediyenin görev, sorumluluk ve yetki alanı belediye sınırlarını kapsar.</li> <li>➤ Belediye meclisinin kararı ile mücavir alanlara da belediye hizmetleri götürülebilir.</li> <li>➤ 4562 sayılı Organize Sanayi Bölgeleri Kanunu hükümleri saklıdır.</li> <li>➤ Sivil hava ulaşımına açık havaalanları ile bu havaalanları bünyesinde yer alan tüm tesisler bu Kanunun kapsamı dışındadır.</li> </ul>	<p>5393 sayılı Belediye Kanun'un 14.maddesi</p>
<p><b>C. DİĞER KANUNLARLA VERİLEN GÖREVLER</b></p>	
<p>Bu Kanunun amacı; hayvanların rahat yaşamlarını ve hayvanlara iyi ve uygun muamele edilmesini temin etmek, hayvanların acı, ıstırap ve eziyet çekmelerine karşı en iyi şekilde korunmalarını, her türlü mağduriyetlerinin önlenmesini sağlamaktır.</p> <p>Madde-4: "Yerel yönetimlerin, gönüllü kuruluşlarla işbirliği içerisinde, sahipsiz ve güçten düşmüş hayvanların korunması için hayvan bakım evleri ve hastaneler kurarak onların bakımlarını ve tedavilerini sağlamaları ve eğitim çalışmalarını yapmaları esastır.</p> <p style="padding-left: 40px;">Kontrolsüz üremeyi önlemek amacıyla, toplu yaşanan yerlerde beslenen ve barındırılan kedi ve köpeklerin sahiplerince kısırlaştırılması esastır. Bununla birlikte, söz konusu hayvanlarını yavrulatacak isteyenler, doğacak yavruları belediyece kayıt altına alarak bakmakla ve/veya dağıtımını yapmakla yükümlüdür."</p> <p>Madde-22: "İşletme sahipleri ve belediyeler hayvanat bahçelerini, doğal yaşama ortamına en uygun şekilde tanzim etmekle ve ettirmekle yükümlüdürler."</p>	<p>5199 sayılı Hayvanları Koruma Kanunu Hayvanların Korunmasına Dair Uygulama Yönetmeliği</p>

<p>Kanunun amacı 1.maddede belirtilmiştir: “Memleketin sıhhi şartlarını ıslah ve milletin sıhhatine zarar veren bütün hastalıklar veya sair muzır amillerle mücadele etmek ve müstakbel neslin sıhatli olarak yetişmesini temin ve halkı tıbbi ve içtimai muavenete mazhar eylemek umumi Devlet hizmetlerindedir.”</p> <p>Madde-4: “Doğrudan doğruya şehir ve kasabalar, köyler hıfzısıhhasına veya tıbbi ve içtimai muavenete mütaallik işlerin ifası belediyelere ve idaresi hususiyelere ve sair mahalli idarelere tevdi edilir. Vekalet indelicap bu idarelere rehber olmak üzere bazı mahallerde nümune tesisatı vücade getirir.”</p> <p>Madde-20: Belediyelerin görevleri;</p> <ol style="list-style-type: none"> <li>1 - İçilecek ve kullanılacak evsafı fenniyeyi haiz su celbi.</li> <li>2 - Lağım ve mecralar tesisatı.</li> <li>3 - Mezbaha inşaatı.</li> <li>4 - Mezarlıklar tesisatı ve mevta defni ve nakli işleri. (5216 sayılı Büyükşehir Belediyesi Kanununun 7’inci maddesinin birinci fıkrasının (s) bendi “ Mezarlık alanlarını tespit etmek, mezarlıklar tesis etmek, işletmek, işlettirmek, defin ile ilgili hizmetleri yürütmek.” Görevini Büyükşehir belediyelerine vermiş, ikinci fıkrasının (e) bendi “ Defin ile ilgili hizmetleri yürütmek görevini ilçe ve ilk kademe belediyelerine vermiştir.)</li> <li>5 - Her nevi muzahrafatın teb’it ve imhası.</li> <li>6 - Meskenlerin sıhhi ahvaline nezaret.</li> <li>7 - Sıcak ve soğuk hamamlar tesisi.</li> <li>8 - (Mülga: 24/6/1995-KHK-560/21 md.; Aynen kabul: 27/5/2004-5179/37 md.)</li> <li>9 - Umumi mahallerde halkın sıhhatine zarar veren amiller izale.</li> <li>10 - Sari hastalıklarla mücadele işlerine muavenet.</li> <li>11 - Hususi eczane bulunmayan yerlerde eczane küşadı.</li> <li>12 - İlk tıbbi imdat ve muavenet teşkilatı.</li> <li>13 - Hastahane, dispanser, süt çocuğu, muayene ve tedavi evi, aceze ve ihtiyar yurtları ve doğum evi tesis ve idaresi.</li> <li>14 - Meccani doğum yardımı için ebe istihdamı.</li> </ol>	<p>1593 sayılı Umumi Hıfzısıhha Kanunu</p>
<p>Belediyelere, yerleşme yerleri ile bu yerlerdeki yapılaşmaların; plan, fen, sağlık ve çevre şartlarına uygun teşekkülünü sağlamak amacıyla, bu Kanunla birçok görev verilmiştir. Örneğin;</p> <p>“Madde 7 – Halihazır harita ve imar planlarının yapılmasında aşağıda belirtilen hususlara uyulur.</p> <p>a) Halihazır haritası bulunmayan yerleşim yerlerinin halihazır haritaları belediyeler veya valiliklerce yapılır veya yaptırılır. Bu haritaların tasdik mercii belediyeler ve valilikler olup tasdikli bir nüshası Bakanlığa, diğer bir nüshası da ilgili tapu dairesine gönderilir.</p>	<p>3194 sayılı İmar Kanunu</p>

<p>b) Son nüfus sayımında, nüfusu 10.000'i aşan yerleşmelerin imar planlarının yaptırılmaları mecburidir. Son nüfus sayımında nüfus 10.000'i aşmayan yerleşmelerde, imar planı yapılmasının gerekli olup olmadığına belediye meclisi karar verir. Mevcut imar planları yürürlüktedir.</p> <p>c) Mevcut planların yerleşmiş nüfusa yetersiz olması durumunda veya yeni yerleşme alanlarının acilen kullanmaya açılmasını temin için; belediyeler veya valiliklerce yapılacak mevzi imar planlarına veya imar planı olmayan yerlerde Bakanlıkça hazırlanacak yönetmelik esaslarına göre uygulama yapılır.</p> <p>b) İmar Planları; Nazım İmar Planı ve Uygulama İmar Planından meydana gelir. Mevcut ise bölge planı ve çevre düzeni plan kararlarına uygunluğu sağlanarak, belediye sınırları içinde kalan yerlerin nazım ve uygulama imar planları ilgili belediyelerce yapılır veya yaptırılır. Belediye meclisince onaylanarak yürürlüğe girer. Bu planlar onay tarihinden itibaren belediye başkanlığınca tespit edilen ilan yerlerinde bir ay süre ile ilan edilir. Bir aylık ilan süresi içinde planlara itiraz edilebilir. Belediye başkanlığınca belediye meclisine gönderilen itirazlar ve planları belediye meclisi onbeş gün içinde inceleyerek kesin karara bağlar”</p>	
<p>Belediyelere, bütün canlıların ortak varlığı olan çevrenin, sürdürülebilir çevre ve sürdürülebilir kalkınma ilkeleri doğrultusunda korunmasını sağlamak amacıyla, bu Kanunla birçok görev verilmiştir. Örneğin;</p> <p>Madde-11: “Büyükşehir belediyeleri ve belediyeler evsel katı atık bertaraf tesislerini kurmak, kurdurmak, işletmek veya işlettirmekle yükümlüdürler. Bu hizmetten yararlanan ve/veya yararlanacaklar, sorumlu yönetimlerin yapacağı yatırım, işletme, bakım, onarım ve ıslah harcamalarına katılmakla yükümlüdür. Bu hizmetten yararlananlardan, belediye meclisince belirlenecek tarifeye göre katı atık toplama, taşıma ve bertaraf ücreti alınır. Bu fıkra uyarınca tahsil edilen ücretler, katı atıkla ilgili hizmetler dışında kullanılamaz.”</p> <p>(Çevre Kanununa dayanılarak hazırlanan yönetmeliklerde atıkların toplanması ilçe belediyelerine, atıkların bertarafı Büyükşehir Belediyesine ait görevlerdir)</p>	<p>2872 sayılı Çevre Kanunu</p>
<p>Belediyelere, mevcut gecekonduların ıslahı, tasfiyesi, yeniden gecekondulaştırılmasının önlenmesi ve bu amaçlarla alınması gereken tedbirler, bu Kanunla verilmiştir. Örneğin;</p> <p>“Madde 7 – Belediyelerin mülkiyetinde bulunan ve bundan sonra bu kanuna göre mülkiyetine geçecek olan arazi ve arsalardan, belediye meclisi kararı ile belli edilip, Toplu Konut İdaresi Başkanlığınca uygun görülenler, bu kanun hükümleri dairesinde konut yapımına ayrılır.”</p> <p>(Öte yandan 5216 sayılı Kanunun 7 nci maddesinin birinci fıkrasının (c) bendi ile Büyükşehir Belediyesi bulunan illerde Büyükşehir Belediyelerine verilmiş olup, Büyükşehir Belediyesinin bu yetkilerini İlçe Belediyelerine</p>	<p>775 sayılı Gecekondulaştırma Kanunu</p>

<b>devir veya birlikte kullanacakları hüküm altına alınmıştır.)</b>	
<p>Bu Kanunun amacı, kamu yararına uygun olarak tüketicinin sağlık ve güvenliği ile ekonomik çıkarlarını koruyucu, aydınlatıcı, eğitici, zararlarını tazmin edici, çevresel tehlikelerden korunmasını sağlayıcı önlemleri almak ve tüketicilerin kendilerini koruyucu girişimlerini özendirme ve bu konudaki politikaların oluşturulmasında gönüllü örgütlenmeleri teşvik etmeye ilişkin hususları düzenlemektir. Örneğin;</p> <p>Madde-22: “Başkanlığı Sanayi ve Ticaret İl Müdürü veya görevlendireceği bir memur tarafından yürütülen tüketici sorunları hakem heyeti; belediye başkanının konunun uzmanı belediye personeli arasından görevlendireceği bir üye, baronun mensupları arasından görevlendireceği bir üye, ticaret ve sanayi odası ile esnaf ve sanatkar odalarının görevlendireceği bir üye ve tüketici örgütlerinin seçecekleri bir üye olmak üzere başkan dahil beş üyeden oluşur. Ticaret ve sanayi odası ya da ayrı ayrı kurulduğu yerlerde ticaret odası ile esnaf ve sanatkar odalarının görevlendireceği üye, uyuşmazlığın satıcı tarafını oluşturan kişinin tacir veya esnaf ve sanatkar olup olmamasına göre ilgili odaca görevlendirilir.”</p>	<p>4077 sayılı Tüketicinin Korunması Hakkında Kanun</p>
<p>Bu Kanunun amacı; demokratik ve şeffaf yönetimin gereği olan eşitlik, tarafsızlık ve açıklık ilkelerine uygun olarak kişilerin bilgi edinme hakkını kullanmalarına ilişkin esas ve usulleri düzenlemektir.</p>	<p>4982 sayılı Bilgi Edinme Kanunu</p>
<p>Bu Kanunun amacı, sanayi, tarım ve diğer işyerleri ile her türlü işletmeleri, işyeri açma ve çalışma ruhsatlarının verilmesi işlerinin basitleştirilmesi ve kolaylaştırılmasıdır.</p> <p>(5216 Sayılı Kanunun 7’nci maddesiyle “Gıda ile ilgili olanlar dâhil birinci sınıf gayrisihhî müesseseleri ruhsatlandırmak” yetkisi Büyükşehir Belediyelerine , “Sıhhî işyerlerini, 2 nci ve 3 üncü sınıf gayrisihhî müesseseleri, umuma açık istirahat ve eğlence yerlerini ruhsatlandırmak ve denetlemek” yetkisi İlçe ve ilk kademe belediyelerine verilmiştir)</p>	<p>3572 sayılı İşyeri Açma Ve Çalışma Ruhsatlarına Dair Kanun Hükmünde Kararnamenin Değiştirilerek Kabulüne Dair Kanun</p>
<p>Bu Kanunun amacı; özür lü lüğün önlenmesi, özür lü lülerin sağlık, eğitim, rehabilitasyon, istihdam, bakım ve sosyal güvenliğine ilişkin sorunlarının çözümü ile her bakımdan gelişmelerini ve önlerindeki engelleri kaldırmayı sağlayacak tedbirleri alarak topluma katılımlarını sağlamak ve bu hizmetlerin koordinasyonu için gerekli düzenlemeleri yapmaktır.</p> <p>Madde-13: “Sosyal ve mesleki rehabilitasyon hizmetleri belediyeler tarafından da verilir. Belediyeler bu hizmetlerin sunumu sırasında gerekli gördüğü hallerde, halk eğitim ve çıraklık eğitim merkezleri ile işbirliği yapar. Özür lü lünün rehabilitasyon talebinin karşılanamaması halinde özür lü lü, hizmeti en yakın merkezden alır ve ilgili belediye her yıl bütçe talimatında belirlenen miktarı hizmetin satın alındığı merkeze öder.”</p> <p>Geçici Madde 3- “Büyükşehir belediyeleri ve belediyeler, şehir içinde</p>	<p>5378 Sayılı Özür lü lüler ve Bazı Kanun ve Kanun Hükmünde Kararnamelerde Değişiklik Yapılması Hakkında Kanun</p>



kendilerince sunulan ya da denetimlerinde olan toplu taşıma hizmetlerinin özürülülerin erişilebilirliğine uygun olması için gereken tedbirleri alır.”

(Özürülülerle yönelik olarak Belediyeler bünyesinde gerçekleştirilen çeşitli hizmetler; yardıma muhtaç olan özürülülerin barınması için bakım ve rehabilitasyon merkezleri açmak; danışma ve rehberlik merkezleri açmak; ücretsiz muayene ve ilaç yardımı yapmak; aynı ve nakdi yardımlarda bulunmak; belediye otobüslerinden ücretsiz veya indirimli yararlanmalarını sağlamak; özel kurslar düzenlemek; yarışmalar, şenlikler, geziler ve spor müsabakaları düzenlemektir.

5393 sayılı Belediye Kanunu'nun 14. maddesinde hizmetlerin yerine getirilmesinde öncelik sırasının belediyenin mali durumu ve hizmetin ivediliği dikkate alınarak belirleneceği, belediye hizmetlerinin sunumunda özürülü, yaşlı, düşkün ve dar gelirlilerin durumuna uygun yöntemler uygulanacağı hükme bağlanmıştır.

Ayrıca 5378 sayılı Özürülüler Kanunu ile Büyükşehir belediyeleri ve belediyeler, şehir içinde kendilerine sunulan ya da denetimlerinde olan toplu taşıma hizmetlerinin özürülülerin erişilebilirliğine uygun olması için gereken tedbirleri 2012 yılına kadar almakla ve mevcut özel ve kamu toplu taşıma araçlarını özürülüler için erişilebilir duruma getirmekle görevlendirilmiştir. )

Bu Kanunun amacı, korunma ihtiyacı olan veya suça sürüklenen çocukların korunmasına, haklarının ve esenliklerinin güvence altına alınmasına ilişkin usûl ve esasları düzenlemektir.

Bu Kanun'a göre, Milli Eğitim Bakanlığı, Sosyal Hizmetler ve Çocuk Esirgeme Kurumu ve yerel yönetimler, aşağıdaki görevleri yerine getirir:

“a) Danışmanlık tedbiri, çocuğun bakımından sorumlu olan kimselere çocuk yetiştirme konusunda; çocuklara da eğitim ve gelişimleri ile ilgili sorunlarının çözümünde yol göstermeye,

e) Barınma tedbiri, barınma yeri olmayan çocuklu kimselere veya hayatı tehlikede olan hamile kadınlara uygun barınma yeri sağlamaya,”

(Söz konusu yasayla çocuğun bakımından sorumlu olan kimselere çocuk yetiştirme konusunda; çocuklara da eğitim ve gelişimleri ile ilgili sorunlarının çözümünde yol gösterme ve barınma yeri olmayan çocuklu kimselere veya hayatı tehlikede olan hamile kadınlara uygun barınma yeri sağlama gibi tedbirlerin yerel yönetimlerce de yerine getirileceği hüküm altına alınmıştır. Ayrıca 5393 sayılı yasanın 14'üncü maddesinde yer alan

5395 sayılı  
Çocuk Koruma  
Kanunu

<p>“Büyükşehir belediyeleri ile nüfusu 50.000’i geçen belediyeler, kadınlar ve çocuklar için koruma evleri açar.” Biçimindeki düzenleme ile Çocuk Koruma Kanununda verilen görevin sınırları belirlenmiştir.)</p>	
<p><b>Madde 1 –</b> Hazarda ve seferde 45 günden ziyade müddetle askerlik hizmetinde bulunanların muhtaç ailelerine yardım yapılır. Bu yardım askerin hizmete alındığı tarihten başlar, terhisini takip eden 15 günün hitamında sona erer. Kanuni sebep ve salahiyyete müstenit olmaksızın vazifesinden ayrılmış olanların ailelerine yapılmakta olan yardım, resmi ıttıla tarihinden itibaren, iltihakında tekrar devam olunmak üzere derhal kesilir. (Belediye yasasının 37 ve 60’ıncı maddelerinde sınırları açıkça belirtilmemiş, ölçütleri belirlenmemiş de olsa yoksul ve muhtaçlara yardım konusunda Belediye başkanına yetki vermekte olup, ayrıca 4109 Sayılı yasayla Asker Ailelerinden Muhtaç olanlara yardım konusunda Belediyeleri görevli kılmıştır.)</p>	<p>5393 Sayılı Kanun’un 37 ve 60 ıncı Maddeleri ile 4109 Sayılı Asker Ailelerinden Muhtaç Olanlara Yardım Hakkında Kanun</p>
<p>Bu Kanunun amacı; korunması gerekli taşınır ve taşınmaz kültür ve tabiat varlıkları ile ilgili tanımları belirlemek, yapılacak işlem ve faaliyetleri düzenlemek, bu konuda gerekli ilke ve uygulama kararlarını alacak teşkilatın kuruluş ve görevlerini tespit etmektir. <b>Madde 15:</b> Kamu kurum ve kuruluşları, belediyeler, il özel idareleri ve mahallî idare birlikleri tescilli taşınmaz kültür varlıklarını, koruma bölge kurullarının belirlediği fonksiyonda kullanılmak kaydıyla kamulaştırabilirler. <i>(Kültür ve Turizm Bakanlığının uygun görmesi ile, Vakıflar Genel Müdürlüğü, il özel idareleri, belediyeler ve diğer kamu kurum ve kuruluşları, yukarıda sözü geçen maliklere lüzum görülen hallerde, taşınmaz kültür ve tabiat varlıklarının koruma, bakım ve onarımlarına, teknik eleman ve ödenekleri ile yardımda bulunabilirler.)</i></p>	<p>2863 sayılı Kültür ve Tabiat Varlıklarını Koruma Kanunu</p>
<p>Bu Kanunun amacı, karayollarında, can ve mal güvenliği yönünden trafik düzenini sağlamak ve trafik güvenliğini ilgilendiren tüm konularda alınacak önlemleri belirlemektir. <b>Madde 10:</b> “Her belediye başkanlığı bünyesinde, hizmet kapasitesi göz önünde tutularak İçişleri Bakanlığınca tespit edilecek ölçülere ve genel hükümlere göre, belediye trafik şube müdürlüğü, şefliği veya memurluğu kurulur.” (Yasa ve yönetmelik hükümleri birlikte değerlendirildiğinde belediyelerinin</p>	<p>2918 sayılı Karayolları Trafik Kanunu</p>

yetkilerinin destek hizmetiyle sınırlı olduğu, denetim ve ceza tutanağı düzenleme gibi yetkilerinin bulunmadığı görülmektedir. Öte yandan Elektronik Denetleme Sistemi ile yapılan tespitlere dayanılarak kesilen cezalardan belediyelere pay ayrılmasına ilişkin Karayolları Trafik Kanununda yapılan düzenleme ile belediyelere ek gelir sağlanmıştır. Ancak, belediyelerin trafik hizmetlerini yürütürken yaptırım gücüne sahip olmaması, imar mevzuatı ile ilintili otopark hizmetleri, toplu taşıma araçlarının güzergahlarının belirlenmesi konularında yetkilerin büyükşehir belediyelerinde olması, ilçe belediyelerinin bu görevlerinin kağıt üzerinde görevler olarak kalmasına neden olmaktadır.)

#### D. SÖKE BELEDİYESİNİN YETKİ VE İMTİYAZLARI

- a) Belde sakinlerinin mahallî müşterek nitelikteki ihtiyaçlarını karşılamak amacıyla her türlü faaliyet ve girişimde bulunmak.
- b) Kanunların belediyeye verdiği yetki çerçevesinde yönetmelik çıkarmak, belediye yasakları koymak ve uygulamak, kanunlarda belirtilen cezaları vermek.
- c) Gerçek ve tüzel kişilerin faaliyetleri ile ilgili olarak kanunlarda belirtilen izin veya ruhsatı vermek.
- d) Özel kanunları gereğince belediyeye ait vergi, resim, harç, katkı ve katılma paylarının tarh, tahakkuk ve tahsilini yapmak; vergi, resim ve harç dışındaki özel hukuk hükümlerine göre tahsili gereken doğal gaz, su, atık su ve hizmet karşılığı alacakların tahsilini yapmak veya yaptırmak.
- e) Müktesep haklar saklı kalmak üzere; içme, kullanma ve endüstri suyu sağlamak; atık su ve yağmur suyunun uzaklaştırılmasını sağlamak; bunlar için gerekli tesisleri kurmak, kurdurmak, işletmek ve işlettirmek; kaynak sularını işletmek veya işlettirmek.
- f) Toplu taşıma yapmak; bu amaçla otobüs, deniz ve su ulaşım araçları, tünel, raylı sistem dâhil her türlü toplu taşıma sistemlerini kurmak, kurdurmak, işletmek ve işlettirmek.
- g) Katı atıkların toplanması, taşınması, ayrıştırılması, geri kazanımı, ortadan kaldırılması ve depolanması ile ilgili bütün hizmetleri yapmak ve yaptırmak.
- h) Mahallî müşterek nitelikteki hizmetlerin yerine getirilmesi amacıyla, belediye ve mücavir alan sınırları içerisinde taşınmaz almak, kamulaştırmak, satmak, kiralamak veya kiraya vermek, trampa etmek, tahsis etmek, bunlar üzerinde sınırlı aynî hak tesis etmek.
- i) Borç almak, bağış kabul etmek.
- j) Toptancı ve perakendeci hâlleri, otobüs terminali, fuar alanı, mezbaha, ilgili mevzuata göre yat limanı ve iskele kurmak, kurdurmak, işletmek, işlettirmek veya bu yerlerin gerçek ve tüzel kişilerce açılmasına izin vermek.
- k) Vergi, resim ve harçlar dışında kalan dava konusu uyuşmazlıkların anlaşmayla tasfiyesine karar vermek.
- l) Gayrisıhî müesseseler ile umuma açık istirahat ve eğlence yerlerini

5393 sayılı  
Belediye  
Kanunu'nun  
15.maddesi

ruhsatlandırmak ve denetlemek.

m) Beldede ekonomi ve ticaretin geliştirilmesi ve kayıt altına alınması amacıyla izinsiz satış yapan seyyar satıcıları faaliyetten men etmek, izinsiz satış yapan seyyar satıcıların faaliyetten men edilmesi sonucu, cezası ödenmeyerek iki gün içinde geri alınmayan gıda maddelerini gıda bankalarına, cezası ödenmeyerek otuz gün içinde geri alınmayan gıda dışı malları yoksullara vermek.

n) Reklam panoları ve tanıtıcı tabelalar konusunda standartlar getirmek.

o) Gayrisihhî işyerlerini, eğlence yerlerini, halk sağlığına ve çevreye etkisi olan diğer işyerlerini kentin belirli yerlerinde toplamak; hafriyat toprağı ve moloz döküm alanlarını; sıvılaştırılmış petrol gazı (LPG) depolama sahalarını; inşaat malzemeleri, odun, kömür ve hurda depolama alanları ve satış yerlerini belirlemek; bu alan ve yerler ile taşımalarda çevre kirliliğı oluşmaması için gereken tedbirleri almak.

p) Kara, deniz, su ve demiryolu üzerinde işletilen her türlü servis ve toplu taşıma araçları ile taksit sayılarını, bilet ücret ve tarifelerini, zaman ve güzergâhlarını belirlemek; durak yerleri ile karayolu, yol, cadde, sokak, meydan ve benzeri yerler üzerinde araç park yerlerini tespit etmek ve işletmek, işlettirmek veya kiraya vermek; kanunların belediyelere verdiği trafik düzenlemesinin gerektirdiğı bütün işleri yürütmek.

(l) bendinde belirtilen gayrisihhî müesseselerden birinci sınıf olanların ruhsatlandırılması ve denetlenmesi, büyükşehir ve il merkez belediyeleri dışındaki yerlerde il özel idaresi tarafından yapılır

✚ Belediye, (e), (f) ve (g) bentlerinde belirtilen hizmetleri Danıştayın görüşü ve İçişleri Bakanlığının kararıyla süresi kırkdokuz yılı geçmemek üzere imtiyaz yoluyla devredebilir; toplu taşıma hizmetlerini imtiyaz veya tekel oluşturmayacak şekilde ruhsat vermek suretiyle yerine getirebileceğı gibi toplu taşıma hatlarını kiraya verme veya 67 nci maddedeki esaslara göre hizmet satın alma yoluyla yerine getirebilir.

✚ İl sınırları içinde büyükşehir belediyeleri, belediye ve mücavir alan sınırları içinde il belediyeleri ile nüfusu 10.000'i geçen belediyeler, meclis kararıyla; turizm, sağlık, sanayi ve ticaret yatırımlarının ve eğitim kurumlarının su, termal su, kanalizasyon, doğal gaz, yol ve aydınlatma gibi alt yapı çalışmalarını faiz almaksızın on yıla kadar geri ödemeli veya ücretsiz olarak yapabilir veya yaptırabilir, bunun karşılığında yapılan tesislere ortak olabilir; sağlık, eğitim, sosyal hizmet ve turizmi geliştirecek projelere İçişleri Bakanlığının onayı ile ücretsiz veya düşük bir bedelle amacı dışında kullanılmamak kaydıyla arsa tahsis edebilir.

✚ Belediye, belde sakinlerinin belediye hizmetleriyle ilgili görüş ve düşüncelerini tespit etmek amacıyla kamuoyu yoklaması ve araştırması yapabilir.

✚ Belediye mallarına karşı suç işleyenler Devlet malına karşı suç işlemiş

Yetki ve İmtiyazların kullanılmasına dikkat edilecek hususlar (5393 sayılı Kanun'un 15.maddesi)

<p>sayılır. 2886 sayılı Devlet İhale Kanununun 75 inci maddesi hükümleri belediye taşınmazları hakkında da uygulanır.</p> <p>Belediyenin proje karşılığı borçlanma yoluyla elde ettiği gelirleri, şartlı bağışlar ve kamu hizmetlerinde fiilen kullanılan malları ile belediye tarafından tahsil edilen vergi, resim ve harç gelirleri haczedilemez.</p>	
<b>E. BELEDİYE KARAR ORGANLARININ GÖREVLERİ</b>	
<p>Belediye Meclisinin Görevleri;</p> <p>a) Stratejik plân ile yatırım ve çalışma programlarını, belediye faaliyetlerinin ve personelinin performans ölçütlerini görüşmek ve kabul etmek.</p> <p>b) Bütçe ve kesin hesabı kabul etmek, bütçede kurumsal kodlama yapılan birimler ile fonksiyonel sınıflandırmanın birinci düzeyleri arasında aktarma yapmak.</p> <p>c) Belediyenin imar plânlarını görüşmek ve onaylamak, büyükşehir ve il belediyelerinde il çevre düzeni plânını kabul etmek. Belediye sınırları il sınırı olan Büyükşehir Belediyelerinde il çevre düzeni planı ilgili Büyükşehir Belediyeleri tarafından yapılır veya yaptırılır ve doğrudan Belediye Meclisi tarafından onaylanır.</p> <p>d) Borçlanmaya karar vermek.</p> <p>e) Taşınmaz mal alımına, satımına, takasına, tahsisine, tahsis şeklinin değiştirilmesine veya tahsisli bir taşınmazın kamu hizmetinde ihtiyaç duyulmaması hâlinde tahsisin kaldırılmasına; üç yıldan fazla kiralanmasına ve süresi otuz yılı geçmemek kaydıyla bunlar üzerinde sınırlı aynî hak tesisine karar vermek.</p> <p>f) Kanunlarda vergi, resim, harç ve katılma payı konusu yapılmayan ve ilgililerin isteğine bağlı hizmetler için uygulanacak ücret tarifesini belirlemek.</p> <p>g) Şartlı bağışları kabul etmek.</p> <p>h) Vergi, resim ve harçlar dışında kalan ve miktarı beşbin YTL'den fazla dava konusu olan belediye uyuşmazlıklarını sulh ile tasfiyeye, kabul ve feragate karar vermek.</p> <p>i) Bütçe içi işletme ile 6762 sayılı Türk Ticaret Kanununa tâbi ortaklıklar kurulmasına veya bu ortaklıklardan ayrılmaya, sermaye artışına ve gayrimenkul yatırım ortaklığı kurulmasına karar vermek.</p> <p>j) Belediye adına imtiyaz verilmesine ve belediye yatırımlarının yap-işlet veya yap-işlet-devret modeli ile yapılmasına; belediyeye ait şirket, işletme ve iştiraklerin özelleştirilmesine karar vermek.</p> <p>k) Meclis başkanlık divanını ve encümen üyeleri ile ihtisas komisyonları üyelerini seçmek.</p> <p>l) Norm kadro çerçevesinde belediyenin ve bağlı kuruluşlarının kadrolarının ihdas, iptal ve değiştirilmesine karar vermek.</p> <p>m) Belediye tarafından çıkarılacak yönetmelikleri kabul etmek.</p>	<p>5393 sayılı Belediye Kanununun 18.maddesi</p>

<p>n) Meydan, cadde, sokak, park, tesis ve benzerlerine ad vermek; mahalle kurulması, kaldırılması, birleştirilmesi, adlarıyla sınırlarının tespiti ve değiştirilmesine karar vermek; beldeyi tanıtıcı amblem, flama ve benzerlerini kabul etmek.</p> <p>o) Diğer mahallî idarelerle birlik kurulmasına, kurulmuş birliklere katılmaya veya ayrılmaya karar vermek.</p> <p>p) Yurt içindeki ve İçişleri Bakanlığının izniyle yurt dışındaki belediyeler ve mahallî idare birlikleriyle karşılıklı iş birliği yapılmasına; kardeş kent ilişkileri kurulmasına; ekonomik ve sosyal ilişkileri geliştirmek amacıyla kültür, sanat ve spor gibi alanlarda faaliyet ve projeler gerçekleştirilmesine; bu çerçevede arsa, bina ve benzeri tesisleri yapma, yaptıрма, kiralama veya tahsis etmeye karar vermek.</p> <p>r) Fahrî hemşehrilik payesi ve beratı vermek.</p> <p>s) Belediye başkanıyla encümen arasındaki anlaşmazlıkları karara bağlamak.</p> <p>t) Mücavir alanlara belediye hizmetlerinin götürülmesine karar vermek.</p> <p>u) İmar plânlarına uygun şekilde hazırlanmış belediye imar programlarını görüşerek kabul etmek.</p>	
<p><b>Belediye Encümenin Görevleri;</b> ncümen, belediye başkanının başkanlığında; il belediyelerinde ve nüfusu 100.000'in üzerindeki belediyelerde, belediye meclisinin her yıl kendi üyeleri arasından bir yıl için gizli oyla seçeceği üç üye, malî hizmetler birim amiri ve belediye başkanının birim amirleri arasından bir yıl için seçeceği iki üye olmak üzere yedi kişiden; diğer belediyelerde, belediye meclisinin her yıl kendi üyeleri arasından bir yıl için gizli oyla seçeceği iki üye, malî hizmetler birim amiri ve belediye başkanının birim amirleri arasından bir yıl için seçeceği bir üye olmak üzere beş kişiden oluşur. Bu düzenleme ile küçük ölçekli belediyelerde daha pratik bir organ oluşumu amaçlanmıştır.</p>	<p>5393 sayılı Belediye Kanunu</p>
<p><b>Belediye Başkanının Görevleri;</b> a) Belediye teşkilâtının en üst amiri olarak belediye teşkilâtını sevk ve idare etmek, belediyenin hak ve menfaatlerini korumak. b) Belediyeyi stratejik plâna uygun olarak yönetmek, belediye idaresinin kurumsal stratejilerini oluşturmak, bu stratejilere uygun olarak bütçeyi, belediye faaliyetlerinin ve personelinin performans ölçütlerini hazırlamak ve uygulamak, izlemek ve değerlendirmek, bunlarla ilgili raporları meclise sunmak. c) Belediyeyi Devlet dairelerinde ve törenlerde, davacı veya davalı olarak da yargı yerlerinde temsil etmek veya vekil tayin etmek. d) Meclise ve encümene başkanlık etmek. e) Belediyenin taşınır ve taşınmaz mallarını idare etmek. f) Belediyenin gelir ve alacaklarını takip ve tahsil etmek. g) Yetkili organların kararını almak şartıyla sözleşme yapmak.</p>	<p>5393 sayılı Belediye Kanunu'nun 38.maddesi</p>

<p>h) Meclis ve encümen kararlarını uygulamak.</p> <p>i) Bütçeyi uygulamak, bütçede meclis ve encümenin yetkisi dışındaki aktarmalara onay vermek.</p> <p>j) Belediye personelini atamak.</p> <p>k) Belediye ve bağlı kuruluşları ile işletmelerini denetlemek.</p> <p>l) Şartsız bağışları kabul etmek.</p> <p>m) Belde halkının huzur, esenlik, sağlık ve mutluluğu için gereken önlemleri almak.</p> <p>n) Bütçede yoksul ve muhtaçlar için ayrılan ödeneği kullanmak, özürülere yönelik hizmetleri yürütmek ve özürülüler merkezini oluşturmak.</p> <p>o) Temsil ve ağırlama giderleri için ayrılan ödeneği kullanmak.</p> <p>p) Kanunlarla belediyeye verilen ve belediye meclisi veya belediye encümeni kararını gerektirmeyen görevleri yapmak ve yetkileri kullanmak.</p>	
<p><b>E. SÖKE BELEDİYE İLE İLGİLİ HUKUKİ DÜZENLEMELER</b></p>	
<p>Belediyenin Giderlerini Düzenleyen Mevzuat Hükümleri;</p> <p>Kanunun amacı, kalkınma planları ve programlarda yer alan politika ve hedefler doğrultusunda kamu kaynaklarının etkili, ekonomik ve verimli bir şekilde elde edilmesi ve kullanılmasını, hesap verebilirliği ve malî saydamlığı sağlamak üzere, kamu malî yönetiminin yapısını ve işleyişini, kamu bütçelerinin hazırlanmasını, uygulanmasını, tüm malî işlemlerin muhasebeleştirilmesini, raporlanmasını ve malî kontrolü düzenlemektir.</p>	<p>5018 sayılı Kamu Mali Yönetimi ve Kontrol Kanunu</p>
<p>Bu kanunların amacı, kamu hukukuna tâbi olan veya kamunun denetimi altında bulunan veyahut kamu kaynağı kullanan kamu kurum ve kuruluşlarının yapacakları ihalelerde uygulanacak esas ve usulleri belirlemek ve kamu ihale Kanununa göre yapılan ihalelere ilişkin sözleşmelerin düzenlenmesi ve uygulanması ile ilgili esas ve usulleri belirlemektir.</p>	<p>4734 sayılı Kamu İhale Kanunu ve 4735 sayılı Kamu İhaleleri Sözleşmeleri Kanunu</p>
<p>Belediye Gelirlerini Düzenleyen Mevzuat Hükümleri;</p> <p>a.1. Belediye Vergileri</p> <p>Belediye Gelirleri Kanunu dahilinde belediyelerin tahsile yetkili olduğu vergiler şunlardır:</p> <ol style="list-style-type: none"> <li>1. İlan ve Reklam Vergisi</li> <li>2. Eğlence Vergisi</li> <li>3. Çeşitli Vergiler (Haberleşme Vergisi, Elektrik ve Havagazı Tüketim Vergisi, Yangın Sigortası Vergisi, Çevre Temizlik Vergisi)</li> </ol> <p>a.2. Belediye Harçları</p> <p>Belediye Gelirleri Kanunu dahilinde belediyelerin tahsile yetkili olduğu harçlar şunlardır:</p> <ol style="list-style-type: none"> <li>1. İşgal Harcı</li> </ol>	<p>2464 sayılı Belediye Gelirleri ve 1319 sayılı Emlak Vergisi Kanunu</p>

<p>2. Tatil Günlerinde Çalışma Ruhsatı Harcı</p> <p>3. Kaynak Suları Harcı</p> <p>4. Tellallık Harcı</p> <p>5. Hayvan Kesimi, Muayene ve Denetleme Harcı</p> <p>6. Ölçü ve Tartı Aletleri Muayene Harcı</p> <p>7. Bina İnşaat Harcı</p> <p>8. Çeşitli Harçlar (Kayıt ve suret harcı, İmar ile ilgili harçlar, İşyeri açma izni harcı, Muayene, ruhsat ve rapor harcı, Sağlık belgesi harcı)</p> <p>a.3. Harcamalara Katılma Payı</p> <p>Belediye Gelirleri Kanunu dahilinde belediyelerin tahsile yetkili olduğu harcamalara katılma payları şunlardan oluşmaktadır:</p> <p>1. Yol harcamalarına katılma payı</p> <p>2. Kanalizasyon harcamalarına katılma payı</p> <p>3. Su tesisleri harcamalarına katılma payı</p> <p>a.4. Ücrete Tabi İşler</p> <p>2464 sayılı Kanuna göre, belediyeler bu Kanunda harç veya katılma payı konusu yapılmayan ve ilgililerin isteğine bağlı olarak ifa edecekleri her türlü hizmet için belediye meclislerince düzenlenecek tarifelere göre ücret almaya yetkilidir.</p> <p>a.5. Diğer Paylar</p> <p>2464 sayılı Kanunun mükerrer 97 nci maddesine göre, Türkiye Büyük Millet Meclisine bağlı milli saraylar hariç belediye ve mücavir alan sınırları içinde gerçek ve tüzelkişilerce işletilen her türlü müzelerin giriş ücretlerinin % 5'i belediye payı olarak ayrılır. Belediye sınırları ve mücavir alanlar içinde faaliyet gösteren maden işletmelerince, 3213 sayılı Maden Kanununun 14 üncü maddesinde yer alan paylara ilaveten yıllık satış tutarının % 0,2'si nispetinde belediye payı ayrılır.</p> <p>Genel bütçe gelirleri tahsilatının belli bir yüzdesi belediyelere ayrılmaktadır. 213 sayılı Kanun, belediye vergilerinin tahakkuk esaslarını, 6183 sayılı Kanun ise belediyenin amme alacağı olan gelirlerinin takip ve tahsilinin düzenlemektedir.</p>	<p>2380 Sayılı Belediyelere Ve İl Özel İdarelerine Genel Bütçe Vergi Gelirlerinden Pay Verilmesi Hakkında Kanun</p> <p>213 sayılı Vergi usul Kanunu ve 6183 sayılı Amme Alacaklarını Tahsil Usulü Hakkında Kanun</p>
-------------------------------------------------------------------------------------------------------------------------------------------------------------------------------------------------------------------------------------------------------------------------------------------------------------------------------------------------------------------------------------------------------------------------------------------------------------------------------------------------------------------------------------------------------------------------------------------------------------------------------------------------------------------------------------------------------------------------------------------------------------------------------------------------------------------------------------------------------------------------------------------------------------------------------------------------------------------------------------------------------------------------------------------------------------------------------------------------------------------------------------------------------------------------------------------------------------------------------------------------------------------------------------------------------------------------------------------------------------------------------------------------------------------------------------------------------------------------------------------------------------------------------------------------------------------------------------------------------------------------------------------------------------------------------------------------------------------------------------------------------------------------------------------------------------	----------------------------------------------------------------------------------------------------------------------------------------------------------------------------------------------------------------------



### 1.2.3. İnsan Kaynakları Analizi

Söke belediye Başkanlığının, personel durumu ile ilgili temel bilgiler aşağıda verilmiştir. İşçi sayısında düşüş, memur sayısında ise nispi artış gözlenmektedir.

Söke Belediye Başkanlığı Personel Dağılımı				
Yıl	Memur	Sözleşmeli	İşçi	Toplam
2009	98	15	152	265
2010	101	14	149	264
2011	101	16	145	262

Kaynak: Söke Belediye Başkanlığı

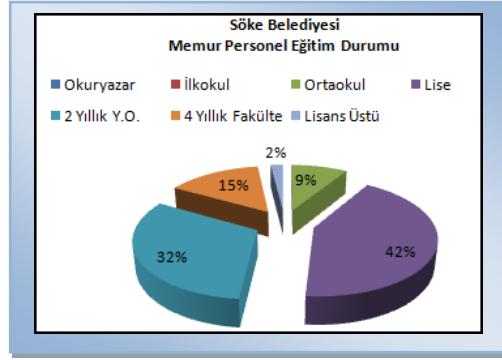


Aşağıdaki tabloda, sözleşmeli personel hariç, memur ve işçi personelin dağılımı ile bu personellerin cinsiyet dağılımı müdürlük bazında verilmiştir.

SÖKE BELEDİYE BAŞKANLIĞI Personelin Müdürlük Bazında Dağılımı							
MÜDÜRLÜKLER	Memur		İşçi		Sözleşmeli		TOPLAM
	Bay	Bayan	Bay	Bayan	Bay	Bayan	
Mali Hizmetler Müd.	12	5					17
Yazı İşleri Müdürlüğü	1	6					7
İnsan Kay.Ve Eğt.Müd.	2	1					3
Fen İşleri Müdürlüğü	3	2	44		2	1	52
İmar Ve Şehir. Müd.	1	2			5	1	9
Zabıta Müdürlüğü	25	1					26
İşletme Müdürlüğü	8	1	21				30
Kültür Ve Sos.İşl.Müd.							
Temizlik İşl.Müd.	1		35	8			44
Hal Müdürlüğü	1						1
Mezarlıklar Müd.							
Hukuk İşleri Müd.						1	1
İtfaiye Müdürlüğü	23						23
Park Ve Bahçeler Müd.			16	1			17
Sağlık İşleri Müd.	2	2			1		5
Etüd Proje Müd.		2	20		3	2	27
Toplam	79	22	136	9	11	5	262

Söke Belediye Başkanlığında görev yapan personelin, eğitim durumu incelenmiş olup, aşağıdaki tablolarda ortaya çıkan veriler oluşturulmuştur.

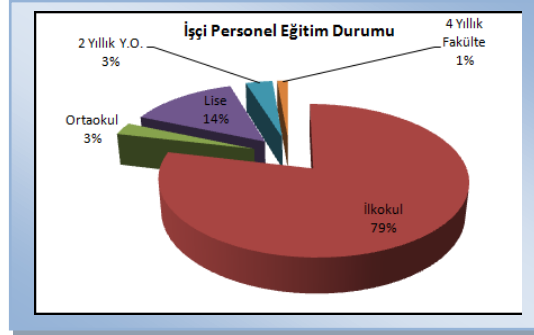
Memur Personel Eğitim Durumu	
Okuryazar	
İlkokul	
Ortaokul	9
Lise	43
2 Yıllık Y.O.	32
4 Yıllık Fakülte	15
Lisans Üstü	2
<b>Toplam</b>	<b>101</b>



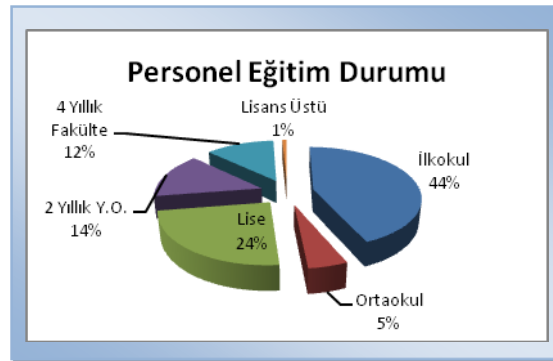
Sözleşmeli Personel Eğitim Durumu	
Okuryazar	
İlkokul	
Ortaokul	
Lise	
2 Yıllık Y.O.	1
4 Yıllık Fakülte	15
Lisans Üstü	
<b>Toplam</b>	<b>16</b>



İşçi Personel Eğitim Durumu	
Okuryazar	
İlkokul	114
Ortaokul	4
Lise	20
2 Yıllık Y.O.	5
4 Yıllık Fakülte	2
Lisans Üstü	
<b>Toplam</b>	<b>145</b>



Personelin Eğitim Durumu	
Okuryazar	
İlkokul	114
Ortaokul	13
Lise	63
2 Yıllık Y.O.	38
4 Yıllık Fakülte	32
Lisans Üstü	2
<b>Toplam</b>	<b>262</b>



Söke Belediyesine, norm kadro mevzuatı ile verilen kadrolar ile dolu olan kadroların dağılımı aşağıdaki tabloda verilmiştir.

**Söke Belediye Başkanlığı Norm Kadro  
Yönetmeliğine Göre Kadro Dağılımı**

Unvanlar	Dolu	Boş	Sözleşmeli Personel	Toplam	Unvanlar	Dolu	Boş	Kadro Karşılığı Sözleşmeli Personel	Toplam
Belediye Başkan Yrd.	2			2	İdari Personel	30	10		40
Yazı İşleri Müdürü	1			1	Teknik Personel	8	20	14	28
Mali Hizmetler Müdürü	1			1	Sağlık Personeli	4	4	1	8
Fen İşleri Müdürü	1			1	Yardımcı Hizmet Personeli		10		10
İmar Ve Şehircilik Md.	1			1	İtfaiye Amiri		1		1
Temizlik İşleri Müdürü	1			1	İtfaiye Çavuşu	5			5
İtfaiye Müdürü	1			1	İtfaiye Eri	10	20		30
Zabıta Müdürü	1			1	Zabıta Amiri		1		1
Hukuk İşleri Müdürü		1		1	Zabıta Komiseri		4		4
Diğer Müdürler(*)	3	5		8	Zabıta Memuru	24	4		28
Uzman		3		3					
Şef	8	8		16					
Avukat		2	1	2					
Mali Hizmetler Uzmanı		4		4	Memur Kadroları	101	99	16	200
					Toplamı				
Mali Hizmetler Uzman Yrd.		2		2	Sürekli İşçi Kadroları	145			145
					Toplamı				

\* Diğer Müdürler :

- Park ve Bahçeler Müdürü
- Etüd Proje Müdürü
- Hal Müdürü
- Kültür ve Sosyal İşler Müdürü
- Mezarlıklar Müdürü
- İnsan Kaynakları ve Personel Müdürü
- İşletme Müdürü
- Sağlık İşleri Müdürü

Tablodan da görüleceği üzere, Söke Belediyesi'nde 99 boş kadro bulunmakta olup, 16 kişi kadro karşılığı sözleşmeli personel bulunmaktadır. Bu durum ise ciddi insan kaynakları sıkıntısını beraberinde getirmektedir.

Söke Belediye başkanlığında görev yapan personelin yaş grubuna göre dağılımları da incelenmiş olup, aşağıdaki tabloda gösterilmiştir.

Personelin yaş grubu dağılımı			
Doğum Tarihi Aralığı	Memur Sayısı	İşçi Sayısı	Sözleşmeli personel sayısı
1940-1949			
1950-1959	15	4	2
1960-1969	34	60	1
1970 ve Sonrası	52	81	13
Toplam	101	145	16

#### 1.2.4. Söke Belediyesi'nin Teknik Altyapısı

Söke Belediyesine ait teknik ve fiziki yapı hakkında aşağıdaki tablolarla bilgi verilmiştir.

SÖKE BELEDİYESİ TEKNİK ALTYAPISI								
SERVİSLER	Server	Masaüstü PC	Taşınabilir PC	El Terminali	Yazıcı	Tarayıcı	Modem	Swicht
Başkanlık		1	2		1			
Başkan Yardımcılığı			3					
Bilgi İşlem	5	6	2		2	2		8
Yazı İşleri		4	1		2	1		
Mali Hizmetler		13	2		10			
Fen İşleri Müdürlüğü		9			3	1		
İmar ve Şehircilik		13	1		6	2		
Zabıta Müdürlüğü		6	1		4	1	1	
İnsan Kaynakları		4			3	1		
Hukuk İşleri		1	1		1			
Etüd Proje		7	1		5			
Sağlık İşleri Md.		4			2			
Kayıt Kontrol		1			1			
Ölçü Ayar		2			1			
İşletme		10		8	2			
Gelir		18		3	11			
İtfaiye		3			2		1	
Şantiye		8	1		3		1	1
Basın		3	1		1			
Santral		1			1			
Sendika		1						
Evlenme		2			1		1	
Muhtarlıklar		8			1		8	
Müze		2			2	1		
Sağlık(Dispanser)		2						
TOPLAM	5	129	16	11	65	9	12	9

### 1.2.5. Söke Belediyesi'nin Mali Yapısı

Söke Belediye Başkanlığının mali yapısı, tahakkuk esaslı devlet muhasebesinin uygulanması sonrasında oluşturulan mali tablo ve bilgiler incelenerek ortaya konulmuştur. Söz konusu veriler gerek yönetim muhasebesi için gerekse stratejik yönetim anlayışı açısından oldukça önemli bilgiler vermektedir.

Söke Belediyesinin 2006 ile 2010 yılları arasındaki gelir hesap bilgileri aşağıda verilmiştir.

SÖKE BELEDİYE BAŞKANLIĞI						
Gelir Kesin Hesap Bilgileri						
Kesin Hesap Bilgileri						
KOD	GELİR TÜRÜ	2006	2007	2008	2009	2010
1	Vergi Gelirleri	10.436.872,84	3.780.348,14	3.826.088,43	3.777.685,73	6.659.521,39
2	Vergi Dışı Gelirler	5.943.286,22				
3	Teşeb. Ve Mülk Gel.		6.147.474,68	6.953.466,69	7.307.019,05	7.474.216,13
4	Alınan Bağış Ve Yrd	128.958,00	216.521,17	57.502,60	18.560,00	77.449,92
5	Diğer Gelirler		8.855.461,28	9.611.639,72	10.933.138,69	13.776.355,50
6	Sermaye Gelirleri	156.695,60	6.149,52	92.941,86	62.702,68	57.200,00
8	Alacaklardan Tahsilatlar					
9	Red ve İade(-)					
<b>TOPLAM</b>		<b>16.665.812,66</b>	<b>19.005.954,79</b>	<b>20.541.639,30</b>	<b>22.099.106,15</b>	<b>28.044.742,94</b>

2014 yılı itibariyle gelir öngörüsü ise aşağıda verilmiştir.

Gelir Öngörüsü Tablosu					
GELİR TÜRÜ	2010	2011	2012	2013	2014
1. Vergi	6.476.000,00	6.767.420,00	7.105.791,00	7.496.609,51	7.871.439,99
3. Teşebbüs	10.028.000,00	10.479.260,00	11.003.223,00	11.608.400,27	12.188.820,28
4. Alınan	70.000,00	73.150,00	76.807,50	81.031,91	85.083,51
5. Diğer Gel.	12.166.000,00	12.713.470,00	13.349.143,50	14.083.346,39	14.787.513,71
6. Sermaye Gel.	1.260.000,00	1.316.700,00	1.382.535,00	1.458.574,43	1.531.503,15
8. Alacaklardan					
9. Red ve İade (-)					
<b>TOPLAM</b>	<b>30.000.000,00</b>	<b>31.350.000,00</b>	<b>32.917.500,00</b>	<b>34.727.962,51</b>	<b>36.464.360,64</b>

2010 yılı gider kesin hesabı ise aşağıdaki tabloda verilmiştir.

<b>SÖKE BELEDİYE BAŞKANLIĞI</b>		
<b>2010 Yılı Gider Öngörüsü</b>		
<b>KOD</b>	<b>GİDER TÜRÜ</b>	<b>2010</b>
1	Personel Giderleri	8.179.276,61
2	Sosyal Güv.Prim.Öd.	1.622.679,83
3	Mal Ve Hizm. Alım.	12.072.143,24
4	Faiz Giderleri	136.470,87
5	Cari Transferler	2.244.499,54
6	Sermaye Giderleri	1.252.167,56
<b>TOPLAM</b>		<b>25.507.237,65</b>

Söke Belediyesinin 2014 yılı itibariyle gider öngörüsü ise aşağıdaki tabloda verilmiştir.

<b>SÖKE BELEDİYE BAŞKANLIĞI</b>					
<b>Gider Öngörüsü Tablosu</b>					
<b>GİDER TÜRÜ</b>	2010	2011	2012	2013	2014
1. Personel Giderleri	8.165.000,00	8.597.745,00	9.027.632,25	9.469.986,23	9.943.485,54
2. Sosyal Güv.Prim.Öd.	1.755.940,00	1.849.004,82	1.941.455,06	2.036.586,36	2.138.415,68
3. Mal ve Hizm. Alım.	12.133.060,00	12.776.112,18	13.414.917,79	14.072.248,76	14.775.861,20
4. Faiz Giderleri	400.000,00	421.200,00	442.260,00	463.930,74	487.127,28
5. Cari Transferler	1.576.000,00	1.659.528,00	1.742.504,40	1.827.887,12	1.919.281,47
6. Sermaye Giderleri	3.970.000,00	4.180.410,00	4.389.430,50	4.604.512,59	4.834.738,22
9. Yedek Ödenek	2.000.000,00	2.106.000,00	2.211.300,00	2.319.653,70	2.435.636,39
<b>TOPLAM</b>	<b>30.000.000,00</b>	<b>31.590.000,00</b>	<b>33.169.500,00</b>	<b>34.794.805,50</b>	<b>36.534.545,78</b>

### 1.3. PAYDAŞ ANALİZİ

Stratejik Planının temel unsurlarından olan katılımıcılığın artırılması, Belediyenin etkileşim içinde olduğu tarafların görüşlerinin alınmasına bağlı olduğu için paydaşların belirlenmesi ve paydaş görüşlerinin stratejik plan çalışmalarında değerlendirilmesi oldukça önemsenmiştir.

Paydaşlarla yürütülecek bu çalışmalar, stratejik planın sahiplenilmesini sağlayacak ve uygulama şansını artıracaktır. Diğer yandan, verdiğimiz kamu hizmetlerinin yararlanıcı ihtiyaçları doğrultusunda şekillendirilebilmesi için yararlanıcıların taleplerinin bilinmesi gerekir. Bu nedenle durum analizi kapsamında paydaş analizinin yapılması çok önemlidir.

Stratejik Planlamaya İlişkin Kılavuzda paydaşlar, kuruluşun ürün ve hizmetleri ile ilgisi olan, kuruluştan doğrudan veya dolaylı, olumlu ya da olumsuz yönde etkilenen veya kuruluşu etkileyen kişi, grup veya kurumlar şeklinde tanımlanmıştır. Paydaşlar, iç ve dış paydaşlar ile yararlanıcılar/müşteriler olarak sınıflandırılmaktadır;

**İç Paydaşlar:** Kuruluştan etkilenen veya kuruluşu etkileyen kuruluş içindeki kişi, grup veya (varsa) ilgili/bağlı kuruluşlardır. Kuruluşun çalışanları, yöneticileri ve kuruluşun bağlı olduğu bakan, iç paydaşlara örnek olarak verilebilir.

Söke Belediye Başkanlığının iç paydaşları aşağıda gösterilmiştir:

SÖKE BELEDİYE BAŞKANLIĞI		
İç Paydaş Listesi		
1.	Üst Yönetim	İç Paydaş
2.	Belediye Meclisi	İç Paydaş
3.	Belediye Encümeni	İç Paydaş
4.	Diğer Belediye Yöneticileri	İç Paydaş
5.	Belediye Personeli	İç Paydaş

**Dış Paydaşlar:** Kuruluştan etkilenen veya kuruluşu etkileyen kuruluş dışındaki kişi, grup veya kurumlardır. Kuruluş faaliyetleriyle ilişkisi olan diğer kamu ve özel sektör kuruluşları, kuruluşa girdi sağlayanlar, sendikalar, ilgili sektör birlikleri dış paydaşlara örnek olarak verilebilir.

**Müşteriler (Yararlanıcılar):** Kuruluşun ürettiği ürün ve hizmetleri alan, kullanan veya bunlardan yararlanan kişi, grup veya kurumlardır. Müşteriler dış paydaşların alt kümesidir.

Söke’de bulunan dış paydaş olarak değerlendirilen kurumlara ilişkin sayısal veriler aşağıdaki tabloda verilmiştir.

SÖKE’DEKİ SİVİL TOPLUM KURULUŞLARININ SAYISI	
Niteliği	Sayı
Sivil Toplum Kuruluşu	73
Odalar ve Meslek Kuruluşları	24
Diğer Kamu Kuruluşları	28
Siyasi Partiler	12
Bankalar	13
Basın Kuruluşları	7
Toplam	157
Kaynak: Söke Belediye Başkanlığı	

Söke Belediyesinin dış paydaşları ise aşağıda sıralanmıştır.

#### Resmi Paydaşlar

1. Aydın Valiliği
2. Söke Kaymakamlığı
3. Mahkemeler ve Cumhuriyet Savcılığı
4. İlçe Emniyet Müdürlüğü
5. İlçe Milli Eğitim Müdürlüğü
6. İlçe Tapu ve Kadastro Müdürlüğü
7. İlçe Vergi Dairesi Müdürlüğü
8. İlçe Gıda, Tarım ve Hayvancılık Müdürlüğü
9. İlçe Çevre ve Şehircilik Müdürlüğü
10. İlçe Mal Müdürlüğü
11. Toplum Sağlığı Merkezi
12. Aydın Belediye Başkanlığı
13. Diğer İlçe Belediye Başkanlıkları
14. Muhtarlar

#### Sivil Paydaşlar

1. Siyasi Partiler
2. Meslek Odaları
3. Sendikalar
4. Sivil Toplum Örgütleri



5. Yerel-Ulusal Basın
6. Türk Telekom Müdürlüğü
7. Elektrik Dağıtım Şti.
8. Özel Sağlık Kuruluşları
9. Mal ve Hizmet alımı yapılan firmalar

Söke Belediye Başkanlığı'nın paydaş analizi, Belediye tarafından yapılan kamuoyu anketleri ve araştırmalarından ortaya çıkarılmıştır.

2008 yılında yapılan, "Hemşeri Memnuniyet Anketi" ile paydaş analizi ile ilgili bilgiler ortaya çıkarılmaya çalışılmıştır. Söz konusu anket ile 29.108 kişiye ulaşılmış, aşağıdaki alanlarda ve mahalle bazında Belediye hakkında değerlendirmeler alınmıştır.

Tablo incelendiğinde, defin ve mezarlık hizmetleri ile acil yardım, kurtarma ve ambulans hizmetlerinin en çok puan alan hizmet olduğu görülmektedir.

2008 Yılı Hemşeri Memnuniyet Anketi	
Değişkenler	5 üzerinden puanı
Ulaşılabilirlik ve İletişim	3,07
Dilek, Öneri ve Şikayetler	3,38
Güvenilirlik	3,48
Güvenlik	3,69
Kararlara Katılım	3,15
İmar Hizmetleri	3,20
Su Hizmetleri	3,48
Kanalizasyon Hizmetleri	3,53
Temizlik ve Katı Atık Hizmetleri	3,60
Çevre ve Çevre Sağlığı Hizmetleri	3,40
Zabıta Hizmetleri	3,31
İtfaiye Hizmetleri	4,01
Acil Yardım, Kurtarma ve Ambulans Hizmetleri	4,06
Şehir İçi Trafik Düzenleme Hizmetleri	3,18
Defin ve Mezarlık Hizmetleri	4,19
Nikah Hizmetleri	3,62
Gençlik ve Spor Hizmetleri	4,00
Konut Hizmeti	3,04
Kültür ve Sanat Hizmetleri	3,49
Turizm ve Tanıtım Hizmetleri	3,14
Gelirler Müdürlüğü Hizmetleri	3,68

Diğer taraftan, konut hizmetleri ve ulaşılabilirlik ve iletişim en az puan alan hizmetler olarak sayılmıştır.

Anket sonucu elde edilen tüm verilerin ortalaması ise 3,5 olarak hesaplanmış olup, başarılı bir hizmet çizgisinin olduğu ifade edilmektedir.

Ayrıca ankette aşağıdaki sonuçlara ulaşılmıştır:

1. "Ulaşılabilirlik ve iletişim" alanında yer alan hizmetler içinde, Belediyenin kurumsal portalının kullanılması, diğer alanlara göre en az oranda, belediye yetkilileri ile ihtiyaç duyulduğunda rahatlıkla görüşülebilme en

fazla oranda olumlu sonuç çıkmıştır.

2. Dilek, öneri ve şikayetler alanında ortaya çıkan sonuçlar incelendiğinde; dilek ve önerilerin zamanında değerlendirilmesi ile ilgili sorular, en az oranda olumlu görüş bildirilmiştir. Bunun yanında dilek, öneri veya şikayetlerin belediyeye kolaylıkla iletebilmesi ise en yüksek oranda görüş bildirilen alan olmuştur.

**3.** Güvenilirlik alanında yapılan anket sonucunda, hizmetlerin eşit şekilde verilmesine, bu alanda en düşük oranda olumlu görüş bildirilmiştir. Ancak, belediye çalışanlarının güvenilir insan olması ise en yüksek oranda olumlu görüş bildirilen alan olmuştur. Belediyenin çalışmalarında gerekli güvenlik önlemlerini aldığını düşünenler, güvenlik alanında en az olumlu görüş bildirilen alan olmuştur. Konak Mahallesinde ise bu alanda yapılan anketlerde en az olumlu sonuçlar elde edilmiştir.

**4.** Kararlara katılım açısından Belediye değerlendirildiğinde, anketlerden çıkan sonuçlara göre, Belediyenin aldığı kararlarda görüş aldığını düşünenler oldukça azdır. Diğer taraftan, aynı alanda engellilere yönelik faaliyetler olumlu değerlendirilmektedir. Yine Konak Mahallesi tarafından bu alanda da en düşük sonuçlar çıkmıştır.

**5.** İmar hizmetlerinin değerlendirilmesinde, ilçenin imar planından memnun olanların, bu alanda en düşük oranda olumlu görüş bildirildiği görülmektedir. Ancak imar işleri ile ilgili personellerin kendi mevzuatlarıyla ilgili bilgi ve donanımı konusunda olumlu görüş bildirenler, bu alandaki diğer hususlardan en fazla olumlu görüş bildiren olarak karşımıza çıkmaktadır.

**6.** Şehir şebekesine ait su fiyatının uygun olduğunu düşünenlerin oranı, su hizmetlerine ilişkin anket sonuçlarının en düşük oranında olumlu çıkan alanlardan biri olmuştur. Ancak su arızalarına zamanında müdahale edildiği yönünde oldukça önemli bir olumlu görüş bildirimi söz konusu olmuştur.

**7.** Kanalizasyon hizmetleri genel olarak oldukça olumlu sonuçlar elde edilen alanlardan biri olmakla birlikte, Yenicami Mahallesinde en düşük olumlu sonuçlar ortaya çıkmıştır.

**8.** Geri dönüşüm çalışmalarında yeterli bilgi sahibi olunmadığını düşünenlerin oranı, diğer hizmetlere göre düşük çıkmakla birlikte, Yenikent Mahallesinde bu alanda diğer mahallelere göre en yüksek sonuçlar elde edilmiştir.

**9.** Çevre ve çevre sağlığı hizmetlerinde, etkili sivrisinek mücadelesi yapıldığı düşünenlerin oranı diğer hizmetlere göre en düşük olumlu sonuç elde edilen alan olarak ortaya çıkmıştır. Yine bu alandaki en düşük sonuçların ortaya çıktığı mahallesi ise Konak Mahallesidir.

**10.** Zabıta hizmetlerinde, işyeri denetimleri en olumsuz alan olarak, zabıta personelinin yetki ve sorumluluklarını bilmesi ise en güçlü alan olarak ortaya çıkmaktadır.

**11.** İtfaiye hizmetlerinde, yangınlara zamanında müdahale edilmesi güçlü, itfaiye personelinin konusunda uzman personelden oluşması zayıf yön olarak ortaya çıkmıştır.

12. Şehir İçi Trafik Düzenleme Hizmetleri, otoparkların yetersizliği zayıf, otogarın düzenli ve bakımlı olması güçlü yön olarak ortaya çıkmıştır.

13. Ağaçlandırma, Park ve Yeşil Alan Hizmetlerinde, parkların güvenliği zayıf, parklardaki spor aletleri ise güçlü yön olarak ortaya çıkmıştır.

Aşağıdaki tabloda Belediye tarafından yapılan anketlerde ortaya çıkan ve mahalle bazında hizmet alanları veya diğer konuların değerlendirmesi içeren bilgiler verilmiştir.

<b>Mahalle Bazında Hizmet Alanları ve Diğer Konularla İlgili Anket Sonuçları</b>		
<b>Mahalle Adı</b>	<b>En Düşük Puan Verilen Alanlar</b>	<b>En Yüksek Puan Verilen Alanlar</b>
Kemalpaşa Mahallesi	Belediye Başkanı halkla iç içedir.	Söke Asri Mezarlığı temiz, bakımlı ve düzenlidir.
Atatürk Mahallesi	Belediye web sitesini kullanıyorum.	Belediye defin ve mezarlık hizmeti almak kolay ve basittir.
Yenikent Mahallesi	Belediye web sitesini kullanıyorum.	Granta mezarlığı temiz, bakımlı ve düzenlidir.
Çeltikçi Mahallesi	Belediyenin aldığı kararlarda bizlerin görüşleri alınır.	Söke Asri Mezarlığı temiz, bakımlı ve düzenlidir.
Yenicami Mahallesi	Belediyenin aldığı kararlarda bizlerin görüşleri alınır.	Söke Asri Mezarlığı temiz, bakımlı ve düzenlidir.
Fevzipaşa Mahallesi	Parklar güvenlidir.	Su arızalarına zamanında ve uygun bir şekilde müdahale edilir.
Konak Mahallesi	Belediyenin aldığı kararlarda bizlerin görüşleri alınır.	Belediye defin ve mezarlık hizmeti almak kolay ve basittir.
Cumhuriyet Mahallesi	Belediye web sitesini kullanıyorum.	Söke Asri Mezarlığı temiz, bakımlı ve düzenlidir.

### Güçlü Yönler

1. Kültür zenginliğinin her unsurunun yoğunlaştığı coğrafi bir konumda olması,
2. Belediyenin uluslararası fonlardan daha önce faydalanmış olması ve bu konuda deneyimli personelin bulunması,
3. Belediye teşkilatının, altyapı ve yol üretme kaynaklarına sahip olması,
4. Kuşadası-Davutlar-Güzelçamlı Belediyelerinin uluslar arası finansman desteği sağlayarak yaptıkları KUŞ-ATAK adlı yatırım projelerinin Söke ilçesi çevresinde yer alması,
5. Entegre Katı Atık Yönetim sistemini oluşturarak, evsel katı atıklardan biogaz eldesi için çalışmaların başlamış olması,
6. Yeni nazım imar planlarında heyelan riski olan alanların yeşil alan olarak değerlendirilmesi,
7. Bitki üretim serasının kurulmuş olması,
8. Konut kooperatifçiliği pratiğinin ve örgütlenme geleneğinin yerleşmiş olması,
9. Kentin çarpık gelişmesinin kent halkı tarafından algılanmış olması ve kent genelinde yeniden yapılanma ve dönüşüme hazır bir kent halkının bulunması,
10. Stratejik planlama ve performans plan çalışmalarının başlamış olması,
11. Teknolojiye, iletişime ve bilgi paylaşımına açık olunması,
12. İnternet hizmeti ve e-öğrenme portalının öğrencilere yönelik olarak ücretsiz sağlanması,
13. Hayvan barınağının hizmette olması,
14. Arıtma tesisinin olması,
15. Su ve atıksu laboratuvarının bulunması,
16. Akos çalışmalarının olması,
17. Hizmet Masasının kurulmuş olması,
18. İtfaiye Müdürlüğündeki mevcut personelin nitelikli ve eğitimli olması,
19. İtfaiye Müdürlüğü'nün, çevre itfaiye teşkilatlarıyla koordinasyonun sağlanmış olması ve yangınlara müdahalede öncülük yapabilmesi,
20. İşyeri bilgi envanterine sahip olunması,
21. Modern ve düzenli bir pazar yerinin bulunması,
22. Belediyenin her dalda spora destek vermesi,
23. Yeniden yapılanma ihtiyacının tespit edilmiş olması,
24. Kapsamlı ve ihtiyaca cevap veren bilgisayar yazılım programının olması,
25. Belediye Başkanı Necdet ÖZEKMEKÇİ'nin kente yaklaşımının köklü değişimi hedefleyen bir vizyonu temsil ediyor olması,
26. Katsis Projesi kapsamında Geri Dönüşüm Merkezi'nin olması,

27. Mevcut çöp depolama alanının iyileştirmesinin yapılmış olması,
28. Eski Tekel Deposu ve Zirai Donatım Depolarının Belediye Devredilmiş olması,
29. Sarıçay Barajı yapımı için, Belediyemizin dahil olduğu Kuş-Atak Belediyeler Birliği olarak çalışmaların başlamış olması,
30. Söke kentini bütünü ile yeni bir yapılanma ve atılım içine sokabilecek özellikleri ve kararları içeren; kapsamlı bir stratejik planlama ve imar planlama sürecinin yaşanarak; yeniden yapılanmanın temelini oluşturacak ve yön gösterecek bir plan bütünlüğüne erişilmiş olması.

### **Zayıf Yönler**

1. İmar planlarında aktif yeşil alan olarak gösterilmiş alanların bir kısmının mülkiyetinin henüz Belediyeye geçmemiş olması,
2. Memur personel sayısının azlığı nedeniyle, İnsan kaynakları yönetiminde güçlük yaşanması,
3. Araç-gereçlerin ekonomik ömrünün tamamlamış olması ve yetersizliği,
4. Yardımcı personel eksikliği bulunması,
5. İtfaiye biriminin nitelikli hizmet verebilmesi için gerekli olan hizmet binasına sahip olmaması,
6. Ücret dengesizliğinin motivasyonu düşürmesi,
7. Personelin sayı ve nitelik olarak birimler arası dağılımının dengesiz olması,
8. Birimlerin arşiv ve dokümantasyon olanaklarının yetersiz olması,
9. Resmi kurumlar arası koordinasyon ve dayanışma eksikliğinin olması,
10. Gelir kaynaklarının yetersiz olması,
11. Ambar sisteminin yetersiz olması,

### **Fırsatlar**

1. Kültür turizminin artması,
2. Kültür ve koruma ile ilgili oluşturulan ulusal fonların olması,
3. Çevre belediyeler ile ortak projeler geliştirme olanaklarının bulunması,
4. Toplu Konut İdaresi Başkanlığının, ülke genelindeki politikalarından yararlanarak kaliteli konut üretiminde rol alma potansiyelinin olması,
5. Kuşadası ve Didim gibi yakın turizm merkezlerinin yarattığı ekonomik potansiyelin ve cazibenin sağlayabileceği avantajların olması,
6. Söke ilçesinin, çevresinde turizm merkezlerinin bulunması,
7. Söke ilçesinin iklim ve toprak yapısının iyi olması,
8. Adnan Menderes Üniversitesi'ne ait Meslek Yüksek Okulunun olması ve

- Söke İşletme Fakültesi'nin kurulmuş olması,
9. 5393 Sayılı Yasayla belediyelerin yetkilerinin arttırılmış olması,
  10. Toplu taşıma araçlarının kent içi ulaşım ihtiyacını karşılıyor olması,
  11. Şehir yerleşiminin dağınık olmamasından dolayı ulaşımın rahat, ekonomik ve kısa sürede sağlanabilmesi,
  12. İşyerlerinin yoğunluğunun şehrin merkezinde bulunması.

## Tehditler

1. Kente göç eden nüfusun vasıfsız olması,
2. Tarımsal ekonominin gerilemesi,
3. Kentte koruma bilincinin gelişmemiş olması ve ticari rantlar nedeniyle tarihi mahallenin yakınında gecekondulaşmanın yoğunlaşması ve tarihi değerlerin yok olma tehlikesinin bulunması,
4. Kentlilik bilincinin yeteri kadar gelişmemiş olması,
5. Söke kentinin genel dokusunun, nitelik ve nicelik olarak çok fazla dönüşüm ve tasfiye bölgesi içermesi,
6. Kentteki çarpık yapılaşma nedeniyle meydana gelebilecek herhangi bir afette müdahale noktalarına ulaşım zorluğunun olması,
7. Trafikte yetki karmaşasının olması,
8. Şehir yerleşiminin bir bölümünün yüksek alanlarda olması,
9. Araç yoğunluğundaki artışın kent trafiğini olumsuz etkilemesi,
10. Mevcut arterlere alternatif yolların az olması,
11. Bazı kavşak ve yollarda kaza riskinin yüksek olması,
12. Bölgenin yapısından kaynaklanan yangın riskinin yüksek olması,
13. Çevre beldelerin birçoğunda itfaiye biriminin olmaması,
14. Söke Ovası'nı besleyen Menderes Nehri'nin kirliliğinde artış olması,
15. Halkın gerekli trafik eğitim ve bilincine sahip olmaması,
16. Deprem riski ve heyelan riski taşıyan bölgelerinin yaygın olması nedeniyle kentin gelişme koridorlarının kısıtlı olması,
17. Mevcut sinyalizasyon sisteminin sağlıklı çalışmaması ve yetersiz olması,
18. İlçemizdeki okullarda spor alanlarının yetersiz olması,
19. 5393 Sayılı Yasada belediyelerin gelir kaynaklarının artan sorumluluklarına paralel olmaması,
20. Parklarda güvenlik sorununun olması,
21. Söke'de geniş kapsamlı, kaliteli bir gösteri alanının olmaması,
22. Yaya kaldırımlarının istenilen standartlarda olmaması,
23. Mevcut otoparkların ihtiyaca cevap verememesi,
24. Çarpık yapılaşma, alt yapı eksikliği yanında açık ve yeşil alanlardaki

- yetersizliklerin olması,
25. Şehir içerisindeki trafik işaret ve levhalarının yetersiz olması,
  26. Belediye teşkilatı içerisinde trafikle ilgili birimin bulunmaması.
  27. Sökelilik bilincinin geliştirilmesi için kurumumuzun çalışmalarının yeterli ilginin gösterilmemesi,
  28. Birçok kentte olduğu gibi Söke'de de kentin kısa sürede geniş alanlara yayılması,

### 1.5.1. Yeşil Alan Bilgileri

Mevcut durum analizi çerçevesinde, Söke İlçesinin yeşil alan incelemesi yapılmıştır. Bu inceleme kapsamında diğer kamu kuruluşlarının raporları ile akademik tez ve çalışmalar değerlendirilmiştir. Mevcut durumun analizinde, gerekli incelemeler yapılarak, ihtiyaç ve beklentiler doğrultusunda yeşil alan planlamasının yapılmasına olanak sağlayacak veriler oluşturulmaya çalışılmıştır.

Analizde kullanılan bazı tanımlama ve standartlar kısaca aşağıda verilmiştir:

**Aktif yeşil alan;** Park alanları, çocuk oyun alanları ve spor alanları; **pasif yeşil alanlar** ise, görsel yeşil alanlar, refüjler ve meydanlar, mezarlıklar, ağaçlandırılacak alanlar, koru, orman ve çayırlardır. (Plan Yapımına Ait Esaslara Dair Yönetmelik - madde:3)

**Sosyal alt yapı;** Sağlıklı bir çevre meydana getirmek amacı ile yapılması gereken eğitim, sağlık, dini, kültürel ve idari yapılar ile park, çocuk bahçeleri gibi yeşil alanlara verilen genel isimdir. (Plan Yapımına Ait Esaslara Dair Yönetmelik - madde:3)

Plan Yapımına Ait Esaslara Dair Yönetmeliği'ne göre, aktif yeşil alan oranı 10m<sup>2</sup>/kişi olarak belirlenmiştir. (Belediye ve mücavir alan sınırları dışında yapılacak olan planlamalarda aktif yeşil alan miktarı, kişi başına 14 m<sup>2</sup> alınmak suretiyle belirlenecektir.)

Söke Belediyesi			M <sup>2</sup>	kişi başına düşen (yeşil alan/m <sup>2</sup> )
Yeşil Alan Bilgileri				
SÖKE TOPLAM	Mevcut		102.281,82	1,50
ALAN	Önerilen		684.301,91	10,06
Kaynak: Söke Belediye Başkanlığı				

### 1.5.2. İklim

Söke bölgesi Akdeniz iklim kuşağı içerisinde yer almaktadır. Kışın yağışlı, yazları kurak geçer. Nem oranı diğer bölgelere göre yüksektir. Söke kentinde hakim rüzgar yönü batıdan doğuya doğrudur. Bölgede en yüksek sıcaklık 32 °C ile Temmuz ayında, en düşük sıcaklık ise 5,2 °C ile Ocak ayında olmaktadır.



Söke İlçesi Sıcaklık Eğrileri			
Aylar	Ortalama Sıcaklık °C	En Yüksek Sıcaklık °C	En Düşük Sıcaklık °C
Ocak	8,9	12,6	5,2
Şubat	9,9	13,9	5,9
Mart	12,4	17,1	7,9
Nisan	15,5	20,8	10,4
Mayıs	20,5	26,2	15
Haziran	24	29,8	18,6
Temmuz	26,7	32,2	21,4
Ağustos	25,6	31	20,1
Eylül	22,8	28,1	17,3
Ekim	18,3	23,6	13,3
Kasım	13,8	18,2	9,5
Aralık	9,9	13,8	6,1

Ortalama nispi nem % 45 ile % 69 arasındadır. En düşük nispi nem % 2 ile Temmuz ayındadır. Maksimum basınç temmuz ayında 15,7hPA, minimum basınç ise Ocakta 8,2hPA'dır.

Söke'de ortalama buhar basıncı ve bağıl nem değerleri													
Aylar	Ocak	Şubat	Mart	Nisan	Mayıs	Haziran	Temmuz	Ağustos	Eylül	Ekim	Kasım	Aralık	Yıllık
Buhar Basıncı (hPa)	8,2	8,3	8,8	10,3	13	14,7	15,7	15,3	13,9	12,4	10,2	8,4	11,6
Bağıl Nem (%)	69	66	60	58	54	50	45	48	51	59	63	66	57

Söke'de Akdeniz iklim özellikleri hakimdir. Temmuz ve Ağustos aylarında bölgeye çok az yağış düşmektedir. En çok yağış ise günlük 142,1 mm ile Haziran ayında olmaktadır.

### 1.5.3. Su Kayıp ve Kaçakları

Söke ilçesi su kayıp ve kaçak verileri aşağıda verilmiştir.

SÖKE İLÇESİ SU KAYIP VE KAÇAK İSTATİSTİKLERİ	
<b>1. Su kaybına yönelik</b>	
1.1. Su dağıtım sistemine verilen su miktarı	3.658.176 M3
1.2. 2010 Yılında Abonelere satılan su miktarı	2.403.382 M3
<b>2. Su kaçaklarına yönelik</b>	
2.1. Suyun kaynağından abone bağlantısına kadar olan, ana iletim hatları, su depoları ile şebekeden kaçan sular hakkında veriler	365.817 M3
2.2. Tüketildiği halde kayıt dışı sular hakkında veriler	888.977 M3
Kaynak: Söke Belediye Başkanlığı – 2011	

### 1.5.4. İmar ve Plan Durumu

Söke Belediyesinin ilk imar planları; Belediye Meclisinin 15.12.1967 tarihli kararı ve İmar ve İskan Bakanlığının 14.02.1968 tarihli onayı ile yürürlüğe giren 11 adet paftadan ibarettir.

1967 yılında Sökenin nüfusunun 27140 olduğu ve 1990 yılındaki şehir nüfusunun 58618 olacağı hesaplanarak planlar yapılmıştır.

Yapılan planlarda toplam imarlı saha yaklaşık 200 hektardır. Sanayi Bölgesi olmayan planlarda ticarete ayrılan kısımlar 8 hektar, park ve yeşil alanlara ayrılan kısmın ise yaklaşık 11 hektar olduğu ve kişi başına düşen yeşil alan miktarının 0.40 m2 olduğu tespit edilmiştir.

10.03.1986 yılında iller bankası tarafından onaylanan 1/5000 ölçekli 3 adet nazım İmar planı paftası ile 26 adet 1/1000 ölçekli paftadan oluşan revizyon imar planlarının 21.03.1986 tarih ve 2 no'lu Belediye Meclis kararı ile onaylanarak uygulamaya konulmuştur.

1986 yılı planları; 2000 yılı nüfusu 60.000 kabul edilerek hazırlanmıştır. Toplam imarlı sahanın yaklaşık 369 hektar olduğu ve bu sahanın % 40.03 ünün konut alanı, % 59.97 sininde diğer kullanım alanlarına ayrıldığı, yeşil alanlara ise 4.75 hektarlık bir alan ayrıldığı görülmektedir. Buna göre kişi başına düşen yeşil alan miktarının 1.26 m2 olduğu belirlenmiştir.

1986 yılında hazırlanan planlar 1990'lı yıllarda ihtiyaca cevap veremez hale gelmiş, bu durumda yeni imar planı yapmak gerekirken, bunun yerine mevzi imar planları ile çözüm üretilmeye çalışılmıştır.

Bu yapılırken yeşil alanlara, teknik ve sosyal altyapı alanlarına ayrılan kısımlar yetersiz kalmıştır. Bunun sonucunda 2000 yılı nüfus sayımına göre 62.384 nüfusu olan Söke'de kişi başına düşen yeşil alan miktarı 1.00 m2 ye kadar gerilemiştir.

09.03.2006 tarihinde Belediye Meclisi tarafından onaylanan yeni planlar 10 adet 1/5000 ölçekli nazım imar planı paftası ve 111 adet revizyon ve uygulama imar planı paftasından ibarettir. Planlama çalışmalarından önce yaklaşık 4000 hektarlık alanın hâlihazır haritaları hazırlanmış ve 4500 hektarlık alanda da imar planlarına esas jeolojik ve jeoteknik etütler yapılmıştır. Planlar 25 yıllık bir süreç için hazırlanmış olup, 2030 yılı nüfus projeksiyonu 150.000 olarak planlanmış ve toplam 4100 hektarlık bir alanın planları yapılmıştır. Planlama sahasının yaklaşık % 42 sinin jeolojik etütler sonucunda heyelan alanında olması nedeniyle yerleşime açılmamıştır. Bu alanlar yeşil alan olarak planlanmıştır. 1986 yılı planlarında 1.00 m2 olan kişi başına düşen yeşil alan miktarı yeni planlarda 40 m2 ye ulaşmıştır. Yine planlarda 5 bölgede genel otopark alanı ayrılarak bu alanlarda toplam 1500 araç kapasitesi planlanmıştır.

Planların hazırlanması sırasında 3194 sayılı İmar Kanunu ve plan yapımına ait esaslara dair yönetmeliğin ilgili hükümlerine uyularak, teknik ve sosyal altyapıların ayrılması sırasında da aynı yönetmeliğin 30.maddesine ve buna bağlı olarak Ek-1 deki tabloda belirtilen standartlara uyulmuştur.

2006 Yılından 2011 yılına kadar uygulanan imar planlarında belirlenen noktalardaki eksikliklerin ve hataların giderilmesi amacıyla 07/01/2011 tarih ve 2011/1-22 sayılı meclis kararı ile 50 adet 1/1000 ölçekli uygulama ve 7 adet 1/5000 ölçekli nazım imar planları kapsamında revizyon planlar yapılmıştır. Yapılan revizyon planlarda yoğunluk artışı yapılmamıştır.

### **1.5.5. Ekonomik Durum**

Bölgenin en geniş tarım alanına sahip olan Söke'de temel ekonomik faaliyet tarımdır. Tarım da kendi sanayisini doğurmuştur. Özellikle pamuk ağırlıklı tarım üretimine ilişkin gerekli sanayi oluşumu sağlamıştır.

Tarım makineleri imalatı, çırçır fabrikaları, iplik ve kumaş fabrikası, kot fabrikası, un fabrikası, zeytinyağı fabrikaları tarımın sanayideki etkisini göstermektedir. Bunların dışında bulunan mermer sanayi, Batı Söke Çimento Fabrikası, kereste sanayi, inşaat sanayi, soğuk hava tesisleri, ambalaj ve ihracat tesisleri, küçük ve orta büyüklükte sanayi

siteleri, küçük sanayi siteleri ve organize sanayi bölgesi ile Söke'nin tarım sektöründe olduğu kadar gelişmiş bir sanayi kenti de olduğunu gösterir. Bu yüzden ilçe ekonomik yönden güçlüdür.

Söke İlçesi Arazi Varlığı											
	Tarım Alanı		Çayır-Mera		Orman		Tarım Dışı Alan (Ha)		Toplam Yüzölçümü	Diğer Alan	
	Ha	%	Ha	%	Ha	%	Ha	%		Ha	%
<b>Söke</b>	76301	53,1	8526	5,93	46022	32	4971	3,5	143654	7834	5,5
<b>TÜRKİYE</b>	26.013.732	33,2	14.616.700	18,7	20.703.000	26,4	17.022.806	22	78.356.238		

Kaynak: Aydın Tarım İl Müdürlüğü

### 1.5.6. Yoksulluk

Söke için yoksulluk verileri, yeşil kart sayılarından, Söke Kaymakamlığı verilerinden ve Söke Belediyesi tarafından kullanılan veri tabanından elde edilmiştir. Buna göre, Söke ilçesi, Aydın ilindeki yeşil kartlı sayısının en fazla olduğu ilçelerden biridir. Bunun yanı sıra iptal edilen yeşil kart sayısı ise 12.718 kişidir.

Aydın İlindeki Yeşil Kartlı Sayısının İlçelere Göre Dağılımı				
İlçeler	Nüfus	Yeşil Kartlı Sayısı	Aydın İlindeki Yeşil Kartlı Sayısına Oranı	Yeşil Kartlı Sayısının Toplam Nüfusa Oranı
<b>Karpuzlu</b>	12.207	1.418	1,89	11,62
<b>Koçarlı</b>	25.807	3.904	5,20	15,13
<b>Kuyucak</b>	28.927	2.939	3,91	10,16
<b>Kuşadası</b>	84.056	3.894	5,18	4,63
<b>Köşk</b>	27.330	3.087	4,11	11,30
<b>Merkez</b>	251.891	14.355	19,11	5,70
<b>Nazilli</b>	146.543	13.644	18,16	9,31
<b>Sultanhisar</b>	21.107	1.937	2,58	9,18
<b>Söke</b>	115.133	13.919	18,53	12,09
<b>Yenipazar</b>	13.326	1.637	2,18	12,28
<b>Çine</b>	52.841	6.631	8,83	12,55
<b>İncirliova</b>	43.624	7.755	10,32	17,78
<b>AYDIN</b>	822.792	75.120		

Söke Kaymakamlığı verileri incelendiğinde ise 18/08/2011 tarihi itibarıyla aşağıdaki tabloda verilen kimselere yardım yapıldığı tespit edilmiştir.

TOPLAM	BAYAN	ERKEK
2.950	1.242	1.708

Söke Belediye Başkanlığı veri tabanında ise aşağıdaki veriler elde edilmiştir.

NÜFÜSA GÖRE AYLIK GELİR DAĞILIMI	
Yok / Bilgi Vermeyen / Asgari Ücret Altı	27.536
Asgari Ücret	5.941
Asgari Ücret-1000 Arası	11.547
1000 - 2000 TL Arası	2.571
2000 TL Den Fazla Olan	714
Bilinmeyen	6.518

### 1.5.7. Eğitim

Söke İlçesi ile ilgili eğitim verileri Türkiye İstatistik Kurumu verilerinden ve İlçe Milli Eğitim Müdürlüğü tarafından hazırlanan tablolardan oluşturulmuştur. Aşağıdaki tabloda, 6 yaş üstü nüfusun okuma yazma durumu ortaya konulmuştur. Buna göre okuma yazma bilmeyen kişi sayısı, Türkiye ortalaması ile yakın değerler taşımaktadır. Okuma yazma bilmeyenlerde, kadınlarda oran erkeklere göre daha yüksektir.

Söke İlçesi Okuma yazma durumu ve cinsiyete göre nüfus ( 6 +yaş ) – 2010									
	Toplam	%	Türkiye Ortalaması	Erkek	%	Türkiye Ortalaması	Kadın	%	Türkiye Ortalaması
Okuma yazma bilmeyen	2.535	4,05	4,33	396	1,28	1,45	2.139	6,75	7,23
Okuma yazma bilen	57.797	92,31	91,55	29.238	94,61	94,18	28.559	90,07	88,9
Bilinmeyen	2.278	3,64	4,12	1.270	4,11	4,37	1.008	3,18	3,87
Toplam	62.610			30.904			31.706		

Söke ilçesinin eğitim durumu TÜİK verilerine göre aşağıdaki tabloda gösterilmiştir. Buna göre Söke’de yüksek okul mezunu Türkiye ortalamasının çok az bir oranda üzerindedir.

Söke İlçesi									
Bitirilen eğitim düzeyi ve cinsiyete göre nüfus ( 6 +yaş ) - 2010									
	Toplam	%	Türkiye Ortalaması	Erkek	%	Türkiye Ortalaması	Kadın	%	Türkiye Ortalaması
Okuma yazma bilmeyen	2.535	4,05	4,33	396	1,28	1,45	2.139	6,75	7,23
Okuma yazma bilen fakat bir okul bitirmeyen	10.208	16,3	19,07	4.939	15,98	18,27	5.269	16,62	19,87
İlkokul mezunu	14.563	23,26	21,46	6.525	21,11	17,92	8.038	25,35	25,05
İlköğretim mezunu	10.453	16,7	16,38	5.664	18,33	18,23	4.789	15,1	14,5
Ortaokul veya dengi okul mezunu	3.101	4,95	5,27	1.791	5,8	6,34	1.310	4,13	4,2
Lise veya dengi okul mezunu	13.102	20,93	20	6.750	21,84	22,5	6.352	20,03	17,48
Yüksekokul ve üzeri	6.370	10,17	9,37	3.569	11,55	10,92	2.801	8,83	7,81
Bilinmeyen	2.278	3,64	4,12	1.270	4,11	4,37	1.008	3,18	3,87
<b>Toplam</b>	<b>62.610</b>			<b>30.904</b>			<b>31.706</b>	<b>100</b>	

Söke İlçe Milli Eğitim Müdürlüğünden alınan eğitim istatistikleri ise aşağıda verilmiştir.

Resmi ilköğretim Okulları İlçe Bazında Sınıflara Göre Öğrenci Sayıları											
ÖĞRETİM YILI	Kurum Sayısı	Özel Eğitim Alt sınıflar	1. Sınıf	2. Sınıf	3. Sınıf	4. Sınıf	5. Sınıf	6. Sınıf	7. Sınıf	8. Sınıf	Genel Toplam
2008-2009	18	0	934	1029	1106	1117	1207	1199	1199	1175	8995
2010-2011	19	0	947	935	937	1041	1122	1162	1197	1163	8504

Resmi ortaöğretim kurumları ilçe bazında Sınıflara göre öğrenci sayıları							
Öğretim Yılı	Kurum Sayısı	Hazırlık Sınıfı	9. Sınıf	10. Sınıf	11. Sınıf	12. Sınıf	Genel Toplam
2008-2009	11	-	2204	1717	1402	1187	6510
2010-2011	11	-	1844	1441	1510	1505	6300

Resmi ilköğretim öğrenci öğretmen derslik											
Öğretim yılı	Okul sayısı	Derslik sayısı	Şube sayısı	Toplam öğrenci			Öğretmen sayısı			Şube başı	Dersl. Başı
				Erkek	Kız	Toplam	Erkek	Kadın	Toplam		
2008-2009	19	310	293	4694	4301	8995	--	---	---	30,69	29,01
2010-2011	19	290	283	4444	4050	8504	210	270	480	30,05	29,32

İlköğretimde derslik başına öğrenci sayısının 29 olduğu görülmektedir. Bu sayı yıllar itibariyle azalmamakta hatta çok az bir oranda artmaktadır. Kalkınma planında derslik başına öğrenci sayısı 25 olarak öngörülmektedir.

Resmi genel ortaöğretim kurum öğrenci öğretmen derslik									
Dönem	Kurum	Derslik	Şube	Yeni kayıt dahil toplam	Öğretmen sayısı	Şube	Dersl.		

	sayısı	sayısı	sayısı	öğrenci						başı	başı
				Erkek	Kız	Toplam	Erkek	Kadın	Toplam		
<b>2008/2009</b>	5	183	125	1344	1905	3249	---	---	---	10,75	7,34
<b>2010/2011</b>	5	132	105	1125	1767	2892	88	80	168	10,71	8,52

Resmi Mesleki Teknik Ortaöğretim Kurum Öğrenci Öğretmen Derslik											
Öğretim Yılı	Kurum Sayısı	Derslik Sayısı	Şube Sayısı	Toplam Öğrenci			Öğretmen Sayısı			Şube Başı	Dersl.Başı
				Erkek	Kız	Toplam	Erkek	Kadın	Toplam		
<b>2008-2009</b>	6	94	124	1793	1172	2965	---	----	----	23,91	31,54
<b>2010-2011</b>	6	84	122	1910	1498	3408	165	131	296	27,93	40,67

RESMİ GENEL ORTAÖĞRETİM YENİ KAYIT				
Öğretim Yılı	Kurum Sayısı	Yeni Kayıt		
		Erkek	Kız	Toplam
<b>2007-2008</b>	11	1015	807	1822
<b>2010-2011</b>	11	834	618	1452

Söke İlçesinde Eğitim Seviyesine Göre Okullaşma Oranı (%)																
Okul Öncesi Yaş	Okullaşma Oranı			İlköğretim			Ortaöğretim			Genel Ortaöğretim			Mesleki ve Teknik Ortaöğretim			
	T	E	K	T	E	K	T	E	K	T	E	K	T	E	K	
3-5	1393	728	665	%44 (2009 yılı)	8504	4444	4050	6300	3035	3265	2892	1125	1767	3408	1910	1498

(Özel Kreşler Hariç)

### 1.5.8. Engelliler

Söke'deki engelli kimselere yönelik, Belediye tarafından yapılan çalışma sonrasında aşağıdaki tablodaki veriler ortaya çıkmıştır. Söke'de toplam özürlü sayısı 760 kişidir. Bu sayı nüfusun % 1'inin biraz üzerindedir.

ÖZÜRLÜLERİN İSTATİSTİK DAĞILIMI	
Zihinsel Engelli	132
Koldan Bedensel Engelli	71
Bacaktan Bedensel Engelli	215
Görme Engelli	114
İşitme ve Konuşma Engelli	106
Diğerleri	122
<b>TOPLAM</b>	<b>760</b>

### 1.5.9. Turizm

Günümüzde birçok ülkenin ekonomisinde önemli gelir kaynaklarından birini oluşturan turizm, bir ülke, bölge ya da kentte yarattığı etkinlik alanlarıyla, o ülkeye döviz kazandıran “bacasız sanayi” dir. Çevrenin turizm potansiyeli Söke ilçesine yansımaktadır. Söke’nin etrafında bulunan Kuşadası, Dilek Yarımadası Milli Parkı, Didim, Milet, Priene ve Efes ülke ve dünya turizminde önemli bölgelerdir.

İlçede çarşamba günleri kurulan pazar, civarda bulunan turistik yörelerden binlerce yerli yabancı turist uğrak mekanıdır.

Geniş bir alanı kapsayan çarşamba pazarı geleneği, yüzyıldan uzun bir süredir kentin ticari bakımdan canlılığına katkıda bulunmaktadır.

Değişen dünya ekonomisi ve Türkiye’nin içinde bulunduğu sosyal ve ekonomik durum ilçede tarımın yanında, tarımsal alanlara zarar vermeden turizme ağırlık verilmesini zorunlu kılmaktadır. İlçede turizm alanında yapılacak yatırım ve atılımlarla var olan turizm potansiyelinin ilçe ekonomisi ve ticari hayata yön vermesi kaçınılmazdır.

### 1.5.10. Jeoloji ve Deprem

Söke ilçesi ve çevresi, Bakanlar Kurulunun 18 Nisan 1996 tarih ve 96/8109 sayılı kararı ile yürürlüğe giren, Türkiye Deprem Bölgeleri Haritasına göre 1. derece deprem bölgesi sınırları içerisinde kalmaktadır.

İnceleme sahası ve çevresinde deprem tehlikesini gösterir aşağıdaki çizelge incelendiğinde 1900-2002 yılları arasında olan depremlerin % olarak analizlerini görmek mümkündür.

Buradan hareketle, 5 büyüklüğünde bir depremin dönüş periyodu 3 yıl, 5,5 büyüklüğünde bir depremin dönüş periyodu 7 yıl, 6 büyüklüğünde bir depremin 17 yıl ve nihayet 6,5 büyüklüğünde bir depremin dönüş periyodu 41 yıldır. Bunun yanında tabloya bakarak 6,5 büyüklüğünde bir depremin 1 yıl içerisinde olma olasılığı %2 iken standart bir yapının 100 yıllık ömrü boyunca aynı büyüklükte bir depremin olma olasılığı %91 olarak belirlenmiştir.

BÜYÜKLÜK	PERİYOT					
	1yıl	25yıl	50yıl	75yıl	100yıl	DÖN.PER
5	28	100	100	100	100	3
5,5	13	97	100	100	100	7



6	6	76	94	99	100	17
6,5	2	46	70	84	91	41
7	1	23	40	54	64	97

### 1.5.11. Kültürel Zenginlik

Söke’de çok sayıda kültürel etkinlik yapılmaktadır. Geleneksel hale getirilen “Pamuk Festivali ve Kurtuluş Günü” etkinlikleri, her yıl 30 Ağustos – 6 Eylül tarihleri arasında kutlanmaktadır. Bu etkinliklerde her yıl birçok sevilen sanatçı ilçeyi ziyaret etmektedir.

Kent Arşivi ve Müzesi oluşturulma çalışmalarına başlanılarak, Sökelilik bilincinin oluşturulması amaçlanmaktadır.

Bu yıl sekizincisi kutlanan “Söke Sanat–Edebiyat ve Kitap Günleri” yörenin kültürel hayatına hareketlilik getirmektedir. Etkinlik içerisinde her yıl ulusal ve yerel düzeyde şair ve yazar misafir edilerek okurlarla buluşturulmaktadır. Güncel konularda panel, söyleşi ve imza günleriyle etkinlikler renklendirilmektedir.

Her yıl 23 Nisan Çocuk Bayramı haftasında gerçekleştirilen ve çocukların aileleriyle birlikte katıldıkları “Uçurtma Şenliği” bir karnaval havasında geçmektedir. Söke Belediyesi’nin dağıttığı uçurtmaların yanı sıra katılımcıların kendi yaptıkları uçurtmalarla, gökyüzü tuval üzerine bezenmiş bir tabloya dönüşmektedir.

2005 yılında belediye tarafından kurulan “Söke Belediyesi Şehir Tiyatrosu” amatör bir ruh ve özveriyle çalışmalarını sürdürmektedir. Her yıl 2-3 oyun hazırlayan grup, çevre belde ve ilçelerde de oyunlarını sergilemektedir. Yine 2005 yılında kurulmuş olan “Türk Halk Müziği” korusu çeşitli etkinliklerde konserler vermektedir.

RECEP YAZICIOĞLU KÜLTÜR MERKEZİ (2010 Yılı)	
Faaliyet Adı	Faaliyet Adedi
Toplantı	23
Konferans	11
Seminer	9
Konser	5
Tiyatro Gösterisi	6
Söyleşi	1
Genel Kurul	1
Film Gösterisi	1
Okuma Bayramı Etkinliği	10

Dinleti	2
Kitap Günleri Etkinliği	3 (gün)
FATMA SUAT ORHON MÜZE VE SANAT EVİ (2010 Yılı)	
Faaliyet Adı	Faaliyet Adedi
Sergiler	25

Söke İlçesi'nin kültürel zenginlikleri aşağıda alt başlıklar halinde verilmiştir.

**a. Mentешеoğlu İlyas Bey Camii;** Cami, Söke'ye 41 km uzaklıkta bulunan ilçeye bağlı Balat Köyü'nde, tarihi Milet harabeleri üzerindedir. Son Mentеше Beyliği beylerinden İlyas Bey tarafından 1402 tarihinde beylik merkezi Balat'a yapılmıştır. Beylikler devri mimarisinin şaheserlerindedir.

Mermer mihrabının ve yine mermer olan pencerenin sanat değerinden ve süslemelerinin güzelliğinden kitaplarda övgü ile bahsedilir.

Caminin dış duvarları tamamen mermer kaplıdır. Bahçesinde Selçuklu ve Mentеше büyüklerinin mezarları bulunmaktadır.

**b. İlyas Ağa Camii;** Söke merkezindedir. Sığla sancağı müsellimi İlyaszade İlyas Ağa tarafından sancak merkezi olan Söke'de 1817 yılında yapılmıştır. Abanozdan yapıma oyma kapısı ve minberi bir şaheserdir. Halk arasında "Koca Camii" olarak isimlendirilir.

**c. Hacı Ziya Bey Camii;** Söke eşrafından Hacı Ziya Bey tarafından 1899 yılında yaptırılmıştır. Söke merkezindedir. Küçük olmasına rağmen zarafeti ve kabartma süslemeleriyle son devir Osmanlı Camii mimarisinin tipik örneklerinden biridir. Bahçedeki şadırvanı ayrıca dikkati çekmektedir.

**d. Kemalpaşa Mahallesi;** Kemalpaşa Mahallesi Cumhuriyet öncesi Söke'nin Rum mahallesidir. Kemalpaşa Mahallesi (Rum mahallesi) 1770'li yıllardan itibaren varlıklı Rum ailelerinin yaşadığı, ustalıkla yapılmış tarihi konutların bulunduğu bölgedir. Yörede ki tarihi yapılar elimizdeki verilere göre 1831, 1887, 1897 yıllarında yapılmış ve günümüze kadar ayakta kalma mücadelesi vermiştir. Bu mahallenin korunması ve yaşatılmasının, şehrin tarihi dokusunun korunması açısından önemi büyüktür

Rumların yoğun yaşadığı bölgelerde evlerde, duvar örgülerinde taş ve yer yer tuğla, bölme duvarlarında bağdadi veya ahşap karkas tekniğinin kullanıldığını görmekteyiz. Girişler eyvan şeklinde düzenlenmiştir. Cumbalar alttan madeni konsollarla desteklenir. Süslemelerini dışta cephelerine yerleştirilen pilastırlar, kat kapı ve pencere silmeleri; içte tavanlar, kapılar, dolaplar teşkil eder.

Söke'nin en eski yerleşimi olan bu mahallenin, kentin tarihi ve kültürel dokusunun korunmasında önemli bir yeri olduğu noktasından hareketle, 2001 Şubat ayında İzmir II. No'lu Kültür ve Tabiat Varlıklarını Koruma Kurulu tarafından Kentsel Sit Alanı ilan edilmiş ve koruma altına alınmıştır.

Koruma ve Yaşatma Projesi başlığı altında ilk olarak Avrupa Birliği Tarihi Konutların Restorasyonu Projesi kapsamında Dr. Perikli'nin konağı restore edilmiştir. Dokuz Eylül Üniversitesi ve Söke Belediyesi işbirliği ile Kent Atölyesi kurulmuştur. Kent Atölyesi'nde ki gönüllüler öğretmenleri eşliğinde süslemeleri ve yenilemeleri birebir yaparak evin restorasyonunu gerçekleştirmişlerdir. Restorasyonu biten ev Kent Atölyesi'nin hizmetine verilmiştir.

**e. Bafa Gölü;** Bafa gölü; Söke ovasının güney ucunda, Söke'den 25 km uzaklıktadır. Beşparmak dağlarının kuzeybatı tarafında yer almaktadır. Ege Bölgesi'nin en büyük gölüdür.

Eskiden bugünkü gölün yerinde Latmos körfezi bulunuyordu. Göl kıyısında kalıntıları bulunan Heraklia kenti de bu koyun kıyı batısında yer alıyordu. Alüvyonlaşma nedeniyle Latmos körfezinin denizle bağlantısı kesilmiş ve doğal set gerisinde toplanan fazla sularla düzeyi yükselerek kuzeydeki Serçin Gölü denilen sığ çukuru kaplayıp alanını genişletmiş, fazla suyunu da batı ucundaki ayağı ile Büyük Menderes'e akıtarak zamanla tatlı su gölüne dönüşmüştür.

Tipik Akdeniz bitki örtüsünün gözleendiği göl çevresi, zeytinlik ve çam ormanları ile kaplıdır. Gölde irili ufaklı adalar mevcuttur. Bunların en önemlisi ikiz ada Menci Adası ve Hayalet Ada'dır.

Bafa gölünde deniz kartalı, doğan, küçük karabatak, leylek, küçük balaban, gece balıkçılı, ala balıkçıl, yılan kartalı, saz delicesi, kızıl şahin, küçük kerkenez, uzun bacak, İzmir yalıçapkını, alaca yalıçapkını, çeltikçi, kaşıkçı, tavşancıl, karabatak, büyük akbalıkçıl, boz ördek gibi zengin kuş türlerine rastlanır.

**f. Milet;** M.Ö. 2000 yıllarında İyonlar tarafından kurulmuştur. Söke ilçesine 65 km uzaklıkta Balat köyü/Didim'dedir. M.S. 1390 yılından 1426 yılına kadar Menteşe Beyliği'nin merkezi olmuştur. 17. yüzyıla kadar Batı Anadolu'nun önemli liman şehri idi. Menderes nehrinin yatağını doldurması ile zamanla karada kalmıştır.

Bilimin doğduğu yer, kültürün beşiği İyonya'dır. Doğu kültürüyle batı kültürleri burada karşılaşmış, düşünceler burada yeşermiştir. Birçok bilgin, mimar, heykeltıraş burada yetişmiş ve bugünkü kültürün temelini atmışlardır.

Filozof ve fizikçi Tales, tarihçi Hakaie, Őair Pholide, ressam Bolar, műzikçi Ferekrat, mimar Hipodomas, Sokrat'ın hocası Arkelaos, ve gűzelliĐi ile meŐhur olan Aspasya Miletlidirler.

Milet tiyatrosu, Batı Anadolu tiyatrolarının en uzun ayakta kalanı en gűsteriŐlisidir. DoĐal bir yamaçta kurulmuŐtur. Sahne oldukça yűksek ve kabartmalıdır. Yıkıntılar arasında Eros, Grifon ve Apollon'nun 3 ayaklı kazan kabartmaları bulunmaktadır. Tiyatro Helenistik devirde yapılmıŐ, niŐler içine heykeller yerleŐtirilmiŐtir.

**g. Priene;** Sűke'ye 15 km. uzaklıkta Gűllűbahçe kűyű yakınlarında, bűlgenin en gűzel űren yerlerinden biridir. Priene Samsun daĐlarına yaslanmış Menderes ovasına bakan yerde, M.Ö. 2000 yıllarının sonlarında İyon gűçleriyle Yunanistan'dan gelen Grekler tarafından kurulmuŐtur. İlk Őehir aŐaĐıda Navlohos denilen deniz kenarındaydı. Daha sonra nehrin bıraktıkları limanı doldurunca Őehir daĐın eteĐinde, Őimdi ki harabelerin bulunduĐu yerde kaldı.

Kent, zamanla; Lidya ve Pers saldırılarına uĐradı, yakılıp yıkıldı. Daha sonra İskender saldırısı ve Sisamlılarla toprak çekiŐmeleri bunları izledi. M.Ö. II. yűzyılda teslim edilen hazinelerin geri verilmediĐi gerekçesiyle Kapadokya KrallıĐı'nın saldırısına uĐradı, iŐgal edildi. Roma dűneminde de karıŐıklıklar sűrdű. Bizans dűneminde piskoposluk merkezi olan kent, zamanla űnemini yitirmeye baŐladı. 13. yűzyılda ise, tűműyle terk edildi.

Priene tarih de ilk planlı Őehirlerden biridir. Őehir planlamacılıĐın en gűzel űrneklerinden olan kenti, Miletli mimar Hippodamus tarafından geliŐtirilen "grid sistemi" ile inŐa edilmiŐtir. Genellikle 3,5 metre geniŐlikte olan Őehrin yan sokakları arazinin eĐimli olması sebebiyle merdivenlidir. Resmi ve halka açık diĐer binalar çoĐunlukla bir bloĐun tamamını kapsamakta ve Őehir merkezinde yer alır.

Avrupalı tarihçilerin "Anadolu'nun Pompeisi" olarak nitelendirdikleri kent, dűrt ayrı taraçta űzerinde kurulmuŐtur. Etrafını 2,5 km. uzunluĐunda bir sur çevirir. Surun pek çok kapısı vardır. Çok dűzgűn ve dűrt kűŐe bloklar arasında arasından geçen yollar daima birbirini dik keser. Stadyum ve Jimnazyum'dan sonra caddeler biraz daha geniŐler; burada dűkkanlar baŐlar. Őehir merkezinde M.Ö. 2. yűzyıla ait buĐdayı yarattıĐına inanılan bereket tanrıçası Demeter adına yapılan tapınak, M.Ö. 4. yűzyıla ait Pytheas'ın eseri olan Athena Polias TapınaĐı, İsis ve Zeus tapınakları, Őehrin ortasında Agora (Pazar yeri ve siyaset meydanı) etrafında dűkkanlar sıralanmış olarak yer alır.

### 1.5.12. Spor

Söke’de 1970 yılında ilçede amatör olarak mücadele eden Dumlupınar ve Gençlik spor’un birleşmesiyle kurulan Söke Spor’un renkleri kırmızı lacivettir. Bu renklerin kırmızısını Dumlupınar’dan lacivert rengini de Gençlik spor’dan almıştır.

Amatör liglerde 1970-1983 sezonları arasında mücadele eden Söke spor 1984/1985 sezonunda 3. ligde mücadele etmeye başlamıştır. Yaşanan şampiyonluğun ardından 2.lige yükselme başarısını gösteren kırmızı lacivertliler 1997/1998 futbol sezonunda yeniden amatör kümeye düşmüş ve halen Aydın Süper Amatör Kümede mücadele etmektedir.

İlçede ayrıca Söke Belediyespor, Söke Gençlikspor, Söke İdmanyurdu, Sökegücü, Söke Gençlerbirliği, Kız Meslek Lisesi Takımı, Atatürk İ.Ö.O. Kulübü adı altında faaliyetlerini sürdüren kulüplerimizde gençlerimiz spor yapmaktadır.

Salon sporlarında faaliyet gösteren Söke Kız Meslek Lisesi Spor Kulübü, Recep Ece Kick Boks, Şimşek Karate Spor Kulüpleri faaliyetlerini sürdürmektedirler.

### 1.5.13. Sağlık

Söke İlçesine yönelik sağlık verileri aşağıdaki tablolarda verilmiştir.

Söke İlçesinde Sağlık Altyapısı Göstergeleri	
Mevcut Yatak Sayıları (devlet)	245
Yatak Doluluk Oranı	66,15%
Onbin Kişiye Düşen Yatak Sayısı	22
Diş Üniteleri Sayıları (devlet+özel)	53
Diş Üniteleri Başına Düşen Nüfus	2
112 Acil İstasyon Sayıları	1
112 Acil İstasyon Başına Düşen Nüfus	114.000
Ambulans Sayıları	3
Ambulans Başına Düşen Nüfus	38.000
Kaynak: Aydın Sağlık İl Müdürlüğü	

### Söke İlçesinde Sağlık Personel Sayıları

Uzman hekim sayısı	60
Pratisyen hekim sayısı (hastane+aile hekimleri)	57
Toplam hekim sayısı	117
Diş hekimi sayısı	38
Eczacı Sayısı	44
Ebe Sayısı	90
Hemşire Sayısı	163
Sağlık Memuru Sayısı	25
Kaynak: Aydın Sağlık İl Müdürlüğü	

Söke İlçesinde Uzman-Pratisyen Hekim Doluluk Oranı		
	Türkiye	Söke
Uzman Hekim Doluluk Oranı	74,93	100%
Pratisyen Hekim Doluluk Oranı	88,1	100%
Kaynak: Aydın Sağlık İl Müdürlüğü		

Söke İlçesi Ölüm Göstergeleri		
	Türkiye	Söke
Kaba Ölüm Hızı (binde)	1,3	1,88
Anne Ölüm Hızı (yüz binde)	19,4	13,69
Beş Yaş Altı Çocuk Ölüm Hızı (binde)	24	5
Bebek Ölüm Hızı (binde)	17	10,9
Neonatal Ölüm Hızı (binde)	13	12
Kaynak: Aydın Sağlık İl Müdürlüğü		

Kamu İdareleri İçin Stratejik Planlama Kılavuzu doğrultusunda, **misyon bildirim**i için cevaplanması gereken konular tespit edilerek Söke Belediyesi'nin misyonu oluşturulmuştur.

Söke'nin  
Kentsel Gelişim  
Seviyesini ve Söke  
Halkının Yaşam  
Kalitesini Sürekli  
Arttırmak

Vizyon bildirim ise, Belediyemizin ideal geleceğini sembolize eden, uzun vadede neleri yapmak istediğimizin güçlü bir anlatımıdır. Vizyon kavramı, birçok işlevi yerine getiren önemli bir role sahiptir. Öncelikle vizyon bildirim Belediyemizin ulaşmayı arzu ettiği geleceğin iddialı ve gerçekçi bir ifadesidir.

Bu ifade, bir yandan çalışanları ve karar alıcıları ilerlemeye teşvik etmesi diğer yandan da ulaşılabilir olması amacıyla **vizyon bildirim**i aşağıdaki şekilde oluşturulmuştur.

Belediyecilikte  
adaletli,  
yenilikçi,  
öncü ve örnek

Söke Belediye Başkanlığı olarak üstlendiğimiz misyonu yerine getirmek ve vizyonunu gerçekleştirmek için gözeticeğimiz temel değerler şunlardır:

**Tarafsızlık;** Belediyemizin faaliyet alanıyla ilgili tüm taraflara eşit mesafede yaklaşılması ve her türlü ayrımcılıktan uzak durulmasıdır.

**Şeffaflık ve Hesap Verebilirlik;** Belediyemiz faaliyetleri hakkında kamuoyunun düzenli olarak bilgilendirilmesi, kamusal değerlendirme ve denetime her zaman açık ve hazır olunmasıdır.

**Etkinlik;** Faaliyetlerimizin fayda/maliyet yaklaşımı göz önünde tutularak yürütülmesi ve nitelikli uzman personel ile yürütülmesidir.

**Katılımcılık;** Düzenlemelerin/faaliyetlerin oluşturulması ve uygulanması süreçlerinde ilgili tarafların görüşlerine önem verilmesidir.

**İşbirliği;** İlgili ulusal ve uluslararası kurum/kuruluşlarla yakın işbirliği ve dayanışma içinde çalışılmasıdır.

**Profesyonellik;** Hedeflerimize ulaşmada kamu çıkarlarının gözetilmesi, sorumluluğu üstlenmesi ve hesap verme mesuliyetini kabul etmesidir.

**Vatandaş Odaklı Hizmet Anlayışı;** Vatandaşların hizmetler hakkında bilinçlendirilmesi, gelen öneri ve şikayetler doğrultusunda düzenleme ve uygulamaların gözden geçirilmesidir.

**Saygı;** Faaliyet alanlarımızla ilgili tüm taraflara karşı saygılı, adil, anlayışlı ve ağırbaşlı davranılması, farklı düşünce ve görüşlere değer verilmesi ve sorumlulukların yerine getirilmesinde profesyonelce hareket edilmesidir.

**Sosyal Belediyecilik;** İşsiz ve kimsesizlere yardım yapılması, sosyal dayanışma ve entegrasyonun tesis edilmesi ile sosyo-kültürel faaliyet ve çalışmaların gerçekleştirilebilmesi için gerekli olan altyapı yatırımlarının yapılmasını öngören; bireyler ve toplumsal kesimler arasında zayıflayan sosyal güvenlik ve adalet kavramını güçlendirmeye yönelik olarak çalışmalar yapılmasıdır.



Stratejik Planın en önemli unsurlarından olan stratejik amaç, hedef ve göstergeler; misyon ve vizyon ile uyumlu bir şekilde belirlenmesine dikkat edilmiştir. Bu bölümde kullanılan kavramların kısaca tanımlarsak;

**Stratejik amaç;** kuruluşun ulaşmayı hedeflediği sonuçların kavramsal ifadesi olarak tanımlanmakta ve kuruluşun hizmetlerine ilişkin politikaların uygulanması ile elde edilecek sonuçları ifade etmektedir.

**Stratejik hedef;** amaçların gerçekleştirilebilmesine yönelik ve ölçülebilir alt amaçlardır. Hedefler ulaşılması öngörülen çıktı ve sonuçların tanımlanmış bir zaman dilimi içinde nitelik ve nicelik olarak ifadesidir. Hedeflerin miktar, maliyet, kalite ve zaman cinsinden ifade edilebilir olması gerekmektedir. Bir amacı gerçekleştirmeye yönelik olarak birden fazla hedef belirlenebileceği belirtilmiştir.

**Göstergeler;** hedeflerin ölçülebilir olarak ifade edilemediği durumlarda stratejik planda hedefe yönelik performans göstergelerine yer verilmesi gerekli olduğu, performans göstergeleri gerçekleşen sonuçların önceden belirlenen hedefe ne ölçüde ulaşıldığının ortaya konulmasında kullanılacağı ve bir performans göstergesi, ölçülebilirliğin sağlanması bakımından miktar, zaman, kalite veya maliyet cinsinden ifade edilmesi gerektiği belirtilmiştir.

Stratejik amaç, hedef ve göstergeler aşağıda gösterilmiştir.

## STRATEJİK AMAÇ - 1

### Kent Ekonomisinin Geliştirilmesi

Söke Belediyesi'nin görev, yetki ve sorumlulukları kapsamında, ilçe ekonomisinin geliştirilmesine destek olunması oldukça önemsenmektedir. Söz konusu destek, mali olabileceği gibi lobicilik şeklinde de ortaya çıkabilecektir. Bu kapsamda, öncelikle yoksullukla mücadele edilecektir. Bunun dışında, özel sektörün rekabet gücünün arttırılması ve ilçenin güçlü yönlerinin ortaya çıkarılarak desteklenmesi gerekmektedir. Belediyemizce yürütülecek faaliyetlerle, rekabete aykırı unsurlarla mücadele önemlenecek, özellikle tarım sektörü ile ilgili teknolojik ve güncel gelişmelerin tartışılması, uygulanması için gerekli çalışmalar yapılacaktır.

Yeni planlama ve yönetim anlayışı çerçevesinde, İnsan ve vizyon odaklı kentsel gelişme; kentsel, kurumsal ve kültürel dönüşüm; çevre ve kültür değerlerinin korunması; eşitlik fırsatlarının yaratılması gibi hususlarla birlikte yerel ekonominin canlandırılmasına yönelik çalışmalar da çok önem kazanmıştır. Bu nedenle Söke Belediyesi stratejik planında kent ekonomisinin geliştirilmesi ilk amaç olarak yer almıştır.

Stratejik Hedef Sayısı : 3

Faaliyet Sayısı : 18

## HEDEF 1.1. Yoksullukla Mücadele Etmek

### FAALİYETLER

**Faaliyet 1.1.1:** Muhtaç asker ailelerine yardımda bulunulması

**Faaliyet 1.1.2:** Sağlık güvencesi olmayan fakir vatandaşların ihtiyaçlarının karşılanması

**Faaliyet 1.1.3:** Fakir vatandaşlara ayni veya nakdi yardımlarda bulunulması

**Faaliyet 1.1.4:** 775 Sayılı Kanun Kapsamında gecekondü ile mücadele edilmesi

**Faaliyet 1.1.5:** İstihdam garantili meslek edindirme kursları düzenlenmesi

**Faaliyet 1.1.6:** İşsizlerin, işgücü piyasası açısından dezavantajlı kesimlerin ve tarım sektöründen açığa çıkan işgücü nitelikleri ve beceri düzeyleri; işgücü piyasasının ihtiyaçları doğrultusunda, aktif işgücü programlarının uygulanması

**Faaliyet 1.1.7:** Altyapısı tamamlanmış arsa ve arazi temin imkanlarının artırılması

<i>Performans Göstergesi</i>	<i>2014 Planı</i>
Yardım yapılan muhtaç asker aile sayısı (adet)	175
Yardım sağlanan yoksul insan sayısı (adet)	1750
Yoksulluktaki azalma (%)	5

## HEDEF 1.2. Üretim Sektörlerinin Çeşitliliğini Arttırmak Suretiyle Söke'nin Rekabet Gücünü Yükseltmek

### FAALİYETLER

**Faaliyet 1.2.1:** Kent Ekonomisine katkı ve kentli bilincinin geliştirilmesi amacıyla kent-kart uygulamalarının başlatılması

**Faaliyet 1.2.2:** Halkımıza hobi ve istihdam amaçlı kurslar düzenlenmesi

**Faaliyet 1.2.3:** Mevcut hal binasının etkin verimli çalışmasının sağlanması

**Faaliyet 1.2.4:** Seyyar satıcılıkla mücadele edilmesi

**Faaliyet 1.2.5:** Haksız işgallerin önlenmesi

**Faaliyet 1.2.6:** Yenilenebilir enerji kaynakları kullanılarak organik tarım ve seracılığın geliştirilmesi

**Faaliyet 1.2.7:** İlçemizde faaliyet gösteren işyerlerinin ihtiyaç duyduğu vasıflı, vasıfsız, teknik ve ara eleman ihtiyacının tespit edilmesi

**Faaliyet 1.2.8:** Yatırımların altyapısı uygun orta kademe merkezlere yönelmesi teşvik edilerek, yeni sanayi odaklarının oluşturulması

### Performans Göstergesi

**2014**

**Planı**

Üye, kart ve üye işyeri adetleri

Her yıl önceki yıla oranla % 10 artış sağlanması

Artan üretim çeşitliliği

1

## HEDEF 1.3. Özel Sektör Yatırımlarını Desteklemek

### FAALİYETLER

**Faaliyet 1.3.1:** İlçe ekonomisinin gelişimi için toplantı, panel ve seminer düzenlenmesi

**Faaliyet 1.3.2:** Tarım alanında ortaya çıkan teknolojik veya güncel gelişmeleri ilgili kesimlere aktarmak amacıyla bilgilendirme kursları ve toplantılar düzenlenmesi

**Faaliyet 1.3.3:** Özel sektör sorunlarının çözümü için yapılacak temaslara, işbirlikleri, ortak projelerle KOBİ'lere ve Organize Sanayi temsilcilerine destek verilmesi

### *Performans Göstergesi*

**2014**

**Planı**

Lobicilik yapılan faaliyet sayısı

5

## STRATEJİK AMAÇ - 2

### Kentsel Altyapının Güçlendirilmesi

Söke'nin alt yapı, üstyapı ve imar alanlarındaki sorunlarının tespit edilerek, kapsamlı ve yoğun çalışmalarla giderilmesi ve sürekli bu alanda Belediye kapasitesinin artırılması amaçlanmaktadır. Başta imar alanında olmak üzere, altyapı ve üstyapı çalışmaları, etkin ve ihtiyaçlara/beklentilere uygun yürütülecektir. Tüm bu çalışmaların, ilgili mevzuatı çerçevesinde ve kalite standartlarıyla yürütülmesine özenle dikkat edilecektir. Bu alanda yürütülmesi planlanan çalışmalar, etraflıca düşünülen prestij projeleri ile desteklenecek, Söke için kalıcı ve iddialı hizmetler sunulacaktır.

Stratejik Hedef Sayısı : 5

Faaliyet Sayısı : 56

## HEDEF 2.1. İmar Uygulamalarını Etkin ve Belediyeciliğe Örnek Oluşturacak Şekilde Gerçekleştirmek

### FAALİYETLER

**Faaliyet 2.1.1:** Numarataj Tabanlı Veritabanı Yönetim Sistemi uygulamalarının yaygınlaştırılması ve bütünleştirilmesi

**Faaliyet 2.1.2:** Eksik veri işleme ve eşlemelerin tamamlanarak kayıp ve kaçakların asgariye indirilmesi

**Faaliyet 2.1.3:** Çağdaş, şehircilik ilkelerine ve ilgili imar mevzuatına uygun yapılaşmanın sağlanması

**Faaliyet 2.1.4:** İmar planı ve plan notları ile imar mevzuatına uygun yapı ruhsatlarının düzenlenmesi

**Faaliyet 2.1.5:** İmar mevzuatına ve Belediyece onaylı ruhsat, proje ve eklerine uygun inşa edilmiş binalara yapı kullanma izin belgesi düzenlenmesi

**Faaliyet 2.1.6:** Asansör ruhsatı verilmesi

**Faaliyet 2.1.7:** Adres numaralama işlemlerinin yapılması

**Faaliyet 2.1.8:** Çarpık yapılaşmanın önlenmesi amacı ile yapılaşmanın etkin biçimde kontrolünün sağlanması

**Faaliyet 2.1.9:** Taşınmazlarda kat irtifakı, kat mülkiyeti tesis edilmesine esas olmak üzere Tapu Sicil Müdürlüğüne sunulmak üzere mimari proje onayı yapılması

**Faaliyet 2.1.10:** Müdürlükçe yürütülmekte olan ruhsatlandırma, yapı kontrol, tarihsel ve kültürel varlıkların korunması, numaralama işleri için personel çalıştırılması

**Faaliyet 2.1.11:** Ruhsatlandırma, numaralama, yapı kontrol, tarihsel ve kültürel varlıkların korunması işlerinde görev yapan personelin, ilgili mevzuata hakimlik ve mesleki açıdan güncel gelişmeleri takibinin sağlanması ve eğitimi

**Faaliyet 2.1.12:** Encümen kararı gereği yıkımların yapılmasının sağlanması

### Performans Göstergesi

2014

Planı

Performans Göstergesi	2014 Planı
Uygulamaya alınan program adedi ve kullanıcı sayısı	Uygulama Oranını %90 a çıkarıp, kullanıcı seviyesini %75'e yükseltmek
Taşınmazların eşleme ve işlemlerin oranı	%95
Belediyece düzenlenen yapı ruhsatı adedi. (yıllık)	180
Belediyece düzenlenen yapı kullanma izni adedi (yıllık)	270
Belediyece düzenlenen asansör ruhsatı adedi (yıllık)	15
Yapılan numaralama işlemi (yıllık)	900
3194 Sayılı kanununun 32. ve 42. maddesi hükmünce tanzim	15

edilen zabıt sayısı (Yıllık)

Kat irtifakı/Mülkiyeti tesisine esas onaylanmış mimari proje sayısı(Yıllık)

80



## HEDEF 2.2. Prestij Projelerini Gerçekleřtirmek

### FAALİYETLER

**Faaliyet 2.2.1:** Mesire Alanı Projesinin yapılması

**Faaliyet 2.2.2:** Çeltikçi mahallesi Adliye yanına park yapılması

**Faaliyet 2.2.3:** Aydın Caddesi Kentsel Yenileme Projesinin gerçekleştirilmesi

**Faaliyet 2.2.4:** Belediye Hizmet Tesisleri Projesinin yapılması

**Faaliyet 2.2.5:** Şehitler Parkı Yeniden Düzenleme Projesinin yapılması

**Faaliyet 2.2.6:** Uğur Mumcu Parkı Yeniden Düzenleme Projesinin yapılması

**Faaliyet 2.2.7:** Çay Kenarı - Atatürk Caddesi Kentsel Yenileme Projesinin yapılması

**Faaliyet 2.2.8:** Atatürk Parkı Yeniden Düzenleme Projesinin yapılması

**Faaliyet 2.2.9:** Sosyal Konut Projesinin yapılması

**Faaliyet 2.2.10:** Kuşadası Çevre Yolu ve Bodrum Çevre Yolu projesinin yapılması

**Faaliyet 2.2.11:** Kemalpaşa Mahallesi Sokak Sağıklaştırma projesinin gerçekleştirilmesi

**Faaliyet 2.2.12:** Yenikent Kültür Salonu Çok Amaçlı Salon Projesinin yapılması

**Faaliyet 2.2.13:** Yatırım programı kapsamında Belediye hizmet birimlerinin imar planında belirlenen alana yapılması ve ayrıca düğün salonunun tamamlanması

### *Performans Göstergesi*

**2014**

**Planı**

Yapılan proje sayısı

7

Gerçekleştirilen proje sayısı

10

## HEDEF 2.3. Kentin Altyapısını Güçlendirmek

### FAALİYETLER

**Faaliyet 2.3.1:** Kanalizasyon hatlarının bakımını yaparak, hatların verimli çalışması, temizliğinin yapılması, ilave hat yapılması

**Faaliyet 2.3.2:** Atık su arıtma tesisi'nin verimli çalışmasının sağlanması

**Faaliyet 2.3.3:** Su ve atık su laboratuvarının sürekli güvenilir analiz yapmasının sağlanması

**Faaliyet 2.3.4:** Yenikent kanalizasyon kolektör hattının yapımının sağlanması

**Faaliyet 2.3.5:** İmarlı Bölgelerde kanalizasyon şebekesi inşaatlarının yapılması

**Faaliyet 2.3.6:** Eski Özbaşı Yolu Yağmur Suyu Kanalinin yapılması

**Faaliyet 2.3.7:** Yuvaca Köyü Boynak mevkiinde bulunan 4 adet içme suyu artezyen kuyusunun şehir şebekesine dahil edilmesi için depo ve isale hattının döşenmesi

**Faaliyet 2.3.8:** İçme suyu dezenfeksiyonu için klor alınması

**Faaliyet 2.3.9:** Su şebekesinde meydana gelebilecek patlaklarda kullanılmak üzere PVC ve ACB boru ve ek parçaları alınması ve Kemalpaşa, Yenikent mahallelerinin isale hatlarının tadilatları ile artezyenlerde kullanılan elektrik malzemelerin temin edilmesi

**Faaliyet 2.3.10:** İçme suyu ihtiyacını karşılayan 18 adet artezyendeki dalgıç pompaların ve terfi depolarındaki yatay pompaların alınması ve bakım onarımı ile isale hattındaki çelik boruların tamirat ve tadilatlarının yapılması

**Faaliyet 2.3.11:** Şehrimiz içme suyu ihtiyacını karşılayan Ağaçalı Köyünden gelen Q350 li hattın karayolu sınırına paralel olarak yeniden döşenmesi

**Faaliyet 2.3.12:** Yenikent depo hattı inişi çıkışı, devlet hastanesine ve Fevzipaşa mahallesine inen 350 lik ACB olan hattın HDP boruyla değiştirilmesi

**Faaliyet 2.3.13:** Su abone işlemlerinin hızlı ve verimli olmasının sağlanması

**Faaliyet 2.3.14:** Su tahakkuklarını etkin yerine getirilmesinin sağlanması

**Faaliyet 2.3.15:** Su işleri personelinin hizmet kalitesinin artırılması için eğitim seminerlerine gönderilmesi

**Faaliyet 2.3.16:** Su abonelerinin bozuk olan su sayaçlarının sökülüp takılması ve borçtan dolayı su kesme bağlama işlemlerinin yapılması

**Faaliyet 2.3.17:** Her ay su sayaçlarının okunması

**Faaliyet 2.3.18:** Yenikent Kanalizasyon Hattı Projesinin yapılması

**Faaliyet 2.3.19:** İmarlı bölgelerde yapılacak kanalizasyon şebekesi inşaatlarının projelendirilmesi

**Faaliyet 2.3.20:** El terminallerinin yıllık bakımının yaptırılması

**Faaliyet 2.3.21:** Etüd Proje Müdürlüğü İnsan Kaynakları Kapasite Geliştirilmesi

**Faaliyet 2.3.22:** Etüd Proje Müdürlüğü park, kanalizasyon, proje hizmetlerinin etkin verimli yürütülmesinin sağlanması

<b>Performans Göstergesi</b>	<b>2014 Planı</b>
Temizliđi yapılan hat uzunluđu, ilave yapılan hat uzunluđu	%5 artış
Yapılan analiz sayısı	%5 artış
Alınan klor kg	%5 artış (nüfusa göre deđişebilir)
Eđitim belgesi	Personelin % 80 ninin ilgili oldukları eđitimin verilmesi

## HEDEF 2.4. Gerekli Kamulaştırma ve Diğer İşlemleri Yaparak Söke İlçesi Üstyapısını Güzelleştirmek

### FAALİYETLER

**Faaliyet 2.4.1:** 2006 yılından önce arsa olan, 2006 yılında onaylanan planlara göre jeolojik açıdan sakıncalı alanda kalması nedeniyle yeşil alan olan arsaların kamulaştırılmasının yapılması

**Faaliyet 2.4.2:** Sorumluluğumuzdaki alanlarda; gerekli alt yapı, üst yapı, bina bakım-onarım ve tadilat işlerini yaparak fiziksel sorunların giderilmesi ve kentsel konforun sağlanması

**Faaliyet 2.4.3:** Kentsel düzenleme projelerinin hazırlanması, kentlinin çevre bilincinin artırılması

**Faaliyet 2.4.4:** Sorumluluk alanımızda bulunan cadde ve sokaklarda; kaplama, yama, parke yol, yaya kaldırımı, istinat duvarı, taş duvar yapım, ayrıca bir yandan da mevcut olanların bakım-onarımlarının gerçekleştirilmesi.

**Faaliyet 2.4.5:** Fen işleri müdürlüğünün rutin hizmetlerinin etkin ve verimli şekilde yürütülmesi, şehrin düzenli ve imar planlarına uygun imar durumu verilmesi.

<i>Performans Göstergesi</i>	<i>2014 Planı</i>
Kamulaştırma yapılan arsa sayısı	45
İmar planlarında heyelan bölgesi olması nedeniyle gayrimenkullerin kamulaştırma oranı (%)	90
Verilen imar durumu sayısı (yıllık)	200

## HEDEF 2.5. Sağlıklı İşleyen Bir Kent İçi Ulaşım, Sinyalizasyon, Yön Levhaları ve Otopark Yapısı Oluşturmak

### FAALİYETLER

**Faaliyet 2.5.1:** Sökenin çağdaş bir altyapıyla tüm yolların, konforlu sürüş ve engelliler dahil yaya kullanımını sağlayacak, standartlara uygun hale getirilmesi

**Faaliyet 2.5.2:** Yolların tamirlerini, tarayan programlayan, izleyen ve halkı rahatsız etmeden hızlı yapan bir sistemin kuralları ve ekipleri ile kurulması, bakım ve onarımında gerek belediye birimleri arasında ve gerekse altyapıdan sorumlu diğer kurumlarla koordinasyonun sağlanması

**Faaliyet 2.5.3:** Yenikent Kavşağına Sinyalizasyon Sistemi Kurulması ve diğer kavşakların bakım ve onarım hizmetlerini yapmak.

**Faaliyet 2.5.4:** AB'ye uyum sürecinde; sürdürülebilir bir kentiçi ulaşım sistemi oluşturmaya yönelik olarak, yaya ve bisiklet ulaşımına ilişkin imkanların ortaya çıkarılması

<i>Performans Göstergesi</i>	<i>2014 Planı</i>
Yol (m <sup>2</sup> )	Her yıl %10 artırılması planlanmaktadır
Kaldırım (m <sup>2</sup> )	Her yıl %10 artırılması planlanmaktadır
Tamir edilen yol (m <sup>2</sup> )	Her yıl %5 artırılması planlanmaktadır
Sinyalizasyon sistemi kurulan kavşak sayısı	2

## STRATEJİK AMAÇ - 3

### Kültürel ve Sosyal Yaşamın Güçlendirilmesi

Söke'nin kültürel ve sosyal hayatının geliştirilmesi, Belediye tarafından yapılacak bazı faaliyetlerle desteklenecektir. Belediyecilik anlayışımızın başta gelen ilkelerinden birisi insan odaklı ve sosyal belediyecilik yapmaktır. Bu çerçevede, eğitim, sağlık, spor ve kültür alanlarında etkin ve planlı çalışmalar yürütülecektir. Diğer taraftan, sosyal hayatta kırılgan grupta yer alanlar için de gerek mevzuatı kapsamında zorunlu olarak yapılması gereken çalışmalar gerekse beklentilerle şekillenen çalışmalar da yürütülecektir.

Plan döneminde Söke'de kültürel ve sosyal yaşamı güçlendirilen faaliyetlerle vatandaş memnuniyeti sağlanacak ve örnek uygulamalar gerçekleştirilecektir.

Stratejik Hedef Sayısı : 7

Faaliyet Sayısı : 51

## HEDEF 3.1. Kırılganlıkla Mücadele Etmek

### FAALİYETLER

**Faaliyet 3.1.1:** Kadınlara yönelik istihdam ve hobi amaçlı kurslar düzenlemek için Semtevlere açılması

**Faaliyet 3.1.2:** Engelliler dahil yaya kullanımını sağlayacak, düzgün ve kullanışlı kaldırım düzenlemesi yapılması

**Faaliyet 3.1.3:** Çocuk Koruma Kanununa göre, çocuklara ücretsiz danışmanlık yapılması

**Faaliyet 3.1.4:** Hasta ve yaşlı bakım kursu açılması

**Faaliyet 3.1.5:** Bakıma muhtaç yaşlı nüfusu ve diğer kırılgan grupların tespit edilmesi

**Faaliyet 3.1.6:** Aile içi şiddet ve istismara uğrayan çocuk ve kadınlar için kadın konuk evinin açılması

**Faaliyet 3.1.7:** Mutlak yoksulluk sınırının altındaki hanelere ayni ve nakdi yardım yapılması

**Faaliyet 3.1.8:** Engelliler için özel bir araç oluşturularak taşıma hizmetinin verilmesi

**Faaliyet 3.1.9:** Engelliler haftası dolayısıyla etkinliklere destek verilmesi

<i>Performans Göstergesi</i>	<i>2014 Planı</i>
Engelli ve diğer kırılgan grupların memnuniyet oranı	Her yıl bir önceki yıla göre yüzde 10 artış
Mutlak yoksulluk sınırının altındaki hane sayısı	% 3
Semt Evi Sayısı	2

## HEDEF 3.2. Eğitimde Öncü ve Önder Olan Belediyecilik Faaliyetlerini Gerçekleştirmek

### FAALİYETLER

**Faaliyet 3.2.1:** Okul kütüphaneleri ile öğrencilerimizi eğitim ve kültürel yönden desteklemek amaçlı çalışmalar gerçekleştirilmesi

**Faaliyet 3.2.2:** Öğrencilerimize yönelik ücretsiz internet evi hizmetinin sağlanması

**Faaliyet 3.2.3:** Öğrencilerimizin internet üzerinden e-öğrenme portalı sayesinde sanal dersane uygulamasıyla buluşturulması

**Faaliyet 3.2.4:** Başkanlık Makamının eğitim amaçlı etkinliklere katılımının sağlanması

**Faaliyet 3.2.5:** Okul Yönetimi ile Okul Aile Birliklerini eğitim alanındaki danışma kurulumuz gibi görüp onlardan alacağımız bilgiler doğrultusunda sorun ve ihtiyaçların çözülmesi

### *Performans Göstergesi*

**2014**

**Planı**

Etkinlik Sayısı

10

Söke'de ilköğretimde derslik başına düşen öğrenci sayısı

24

Vatandaş memnuniyetindeki artış oranı

Her yıl bir önceki yıla oranla % 7 artış



### HEDEF 3.3. İlçemize Yeni Kültür Sahaları Kazandırarak; Kültürel, Sosyal ve Sanatsal Etkinlikler Düzenlemek.

#### FAALİYETLER

**Faaliyet 3.3.1:** Belde halkının faydalanabileceği sosyal tesislerin kurulması ve işletilmesi

**Faaliyet 3.3.2:** Mülkiyeti Belediyemize ait İlçemiz Yenicami Mh. İstasyon Cd. No: 102 adresinde bulunan binanın "SÖKE-BEL Sosyal Tesisler İktisadi İşletmesi " olarak faaliyete geçirilmesi

**Faaliyet 3.3.3:** Etkinliklerin bir program dahilinde yürütülmesi amacıyla komisyonlar oluşturulması

**Faaliyet 3.3.4:** Belediye hizmetlerine katkı sağlayanların ve ilçede başarılı olanların ödüllendirilmesi

**Faaliyet 3.3.5:** Vatandaşlarımızın sanatsal çabalarını desteklemek amacıyla sergi salonunun faaliyet göstermesi

**Faaliyet 3.3.6:** 8 Mart dünya kadınlar günü etkinliği düzenlenmesi

**Faaliyet 3.3.7:** Hıdrellez şenliği düzenlenmesi

**Faaliyet 3.3.8:** Çevre günü etkinlikleri yapılması

**Faaliyet 3.3.9:** Milli bayramlarda konser ve şenlik düzenlenmesi

**Faaliyet 3.3.10:** Kardeş şehirle ilişkilerin geliştirilmesi

**Faaliyet 3.3.11:** Belediye faaliyetlerinin halkımıza duyurulması için Belediye Bülteni çıkarılması ve bilgilendirme amaçlı afiş ve broşür hazırlanması

**Faaliyet 3.3.12:** Ekim ayında geleneksel sanat, edebiyat ve kitap günleri düzenlenmesi

**Faaliyet 3.3.13:** Görsel, işitsel ve sahne sanatlarının gelişimi ve desteklenmesi için uygun ortamların hazırlanması

**Faaliyet 3.3.14:** Başta geleneksel el sanatlarımız olmak üzere, maddi kültür ürünlerimizin ihraç ürünlerine dönüştürülmesi

**Faaliyet 3.3.15:** Sinema ve belgesel film gibi kültürel ürünlerin üretimi teşvik edilerek kültür sektörünün milli gelir ve ihracat içindeki payının artırılması

**Faaliyet 3.3.16:** Yoğun göç ve çarpık kentleşme neticesinde ortaya çıkan sosyo-kültürel uyum sorunlarını azaltıcı önlemler alınması

**Faaliyet 3.3.17:** Gençlerin aileleriyle ve toplumla iletişimlerini daha sağlıklı hale getirecek, özgüvenlerini geliştirecek, yaşadıkları topluma aidiyet duygusu ve duyarlılıklarını artıracak, karar alma süreçlerine katılımlarını sağlayacak tedbirler alınması

<i>Performans Göstergesi</i>	<i>2014 Planı</i>
Ödüllendirilen kişi sayısı	22
Etkinliklere katılım sayısı	Her yıl bir önceki yıla oranla % 10 artırılması
Sanat, edebiyat ve kitap günlerine katılım oranındaki artış	Her yıl bir önceki yıla oranla %5

## HEDEF 3.4. Tarihi Değerlerimizin Korunması ve Ulusal ve Uluslararası Ortamlarda Tanıtılmasını Sağlamak

### FAALİYETLER

**Faaliyet 3.4.1:** Gençlerimizin bölge tarihi ve kültürünü öğrenmeleri amacıyla müzeler haftasında gezi düzenlenmesi

**Faaliyet 3.4.2:** Söke kent arşivi ve müzesi çalışmasının yapılması

**Faaliyet 3.4.3:** Belediyemizce Turizm Danışma Bürosu amaçlı kamulaştırılan 333 ada 13 parsel sayılı taşınmazın rölöve, restitüsyon, restorasyon projelerinin hazırlanması

**Faaliyet 3.4.4:** Mülkiyeti Belediyemize ait 29 ada 13 parsel de yer alan Müze Binasının restorasyon uygulamasının yapılması

**Faaliyet 3.4.5:** Kemalpaşa Mahallesi Sokak Sağlıklaştırma projesinin tanıtılması

**Faaliyet 3.4.6:** Tarihi ve kültürel varlıkların korunması ve yaşatılması amacıyla rölöve, restitüsyon ve restorasyon projelerinin yaptırılması ve uygulanması

**Faaliyet 3.4.7:** Tarihsel ve kültürel çevrenin korunması ve yaşatılması

<i>Performans Göstergesi</i>	<i>2014 Planı</i>
Kent Arşivinin tamamlanma oranı	%100
Roleve ve restorasyon projesi hazırlanan alan miktarı	98,65m <sup>2</sup>
Restorasyon uygulaması yapılan alan miktarı	624,88m <sup>2</sup>
Sokak sağlıklaştırma çalışması yapılan taşınmaz adedi	106 adet
Katılımcı öğrenci sayısında artış (yıllık)	%10

## HEDEF 3.5. Turizm Alanında Sürdürülebilir Bir Gelişim Temin Etmek

### FAALİYETLER

**Faaliyet 3.5.1:** Söke'yi tanıtım amacıyla yapılacak fuar ve organizasyonların yapılması

**Faaliyet 3.5.2:** Başkanlığı temsilen resmi işler dolayısıyla yurtiçi temaslarda bulunması

**Faaliyet 3.5.3:** Başkanlığı temsilen resmi işler dolayısıyla yurtdışı temaslarda bulunması

**Faaliyet 3.5.4:** Pamuk festivali düzenlenmesi

### *Performans Göstergesi*

**2014**

**Planı**

Pamuk Festivaline katılım oranındaki artış

Her yıl %5

## HEDEF 3.6. Amatör Sporun Desteklenmesi Suretiyle Sosyal Yaşamın Güçlendirilmesini Sağlamak

### FAALİYETLER

**Faaliyet 3.6.1:** Amatör sporun desteklenmesi

**Faaliyet 3.6.2:** Belediyemizce şehri temsilen yapılan etkinliklere katılan katılımcıların ve başarılı sporcuların teşviki için yapılan faaliyetleri arttırılması

**Faaliyet 3.6.3:** Hemşerilik bilincinin geliştirilmesi için sportif faaliyetlerin düzenlenmesi

**Faaliyet 3.6.4:** Her mahalleye açık ve kapalı spor sahaları, mahallelerde koşu alanları ve parklarda kondüsyon aletleri bulunan alanlar kazandırılması.

**Faaliyet 3.6.5:** Her yaştan insanın farklı spor branşlarını yapabilecekleri aktivite alanları oluşturulması

### *Performans Göstergesi*

**2014**

**Planı**

Artırılan spor alanları

%30

Vatandaş memnuniyet oranı

Her yıl önceki yıla oranla  
%20 artırmak

## HEDEF 3.7. Sanat Faaliyetleri Yürütmek Suretiyle Sosyal Yaşamın Güçlendirilmesini Sağlamak

### FAALİYETLER

**Faaliyet 3.7.1:** Sinema günleri adı altında etkinlik düzenlenmesi

**Faaliyet 3.7.2:** Satranç, karate , briç ve bilardo turnuvaları düzenlemek

**Faaliyet 3.7.3:** Belediyemizin Türk Halk Müziği Korosu, Bando, Tiyatro ve Halkoyunları ekiplerinin güçlendirilmesi

**Faaliyet 3.7.4:** Vatandaşlarımızın çok amaçlı salondan yararlanmasının sağlanması

<i>Performans Göstergesi</i>	<i>2014 Planı</i>
Sinema günlerine katılım oranındaki artış	Her yıl bir önceki yıla oranla %5
Düzenlenen turnuva sayısı(Yıllık)	4

## STRATEJİK AMAÇ - 4

# SAĞLIKLI, TEMİZ VE SÜRDÜRÜLEBİLİR KENTSEL ÇEVRENİN OLUŞTURULMASI, KORUNMASI VE GELİŞTİRİLMESİ

Uluslararası veya ülkemiz için öngörülen standartları hedefleyerek, ilçemizdeki mevcut park alanı, çocuk oyun alanı ve yeşil alanların nicelik ve niteliği zenginleştirilecektir. Bu kapsamda, imar planlarıyla öngörülen standartların tam olarak gerçekleştirilmesi sağlanacaktır. Diğer taraftan, hava kalitesinin ölçülmesi, atık sisteminin geri dönüşüme uygun geliştirilmesi, enerji verimliliği ile ilgili birçok alanda çalışma yürütülecektir.

Sağlıklı ve sürdürülebilir kentsel çevrenin oluşturulmasından yola çıkarak, ilçemizdeki mevcut park, bahçe ve yeşil alanların nicelik ve niteliğini zenginleştirip, sağlıklı yaşam ilkesi doğrultusunda, fiziksel aktivitelere ilişkin talepleri de karşılayacak şekilde yeşile ve doğaya olan ilgi ve sevginin arttırılmasını sağlamak, yeniden yapılandırmak ve kültürel faaliyetlerle bütünleştirmek, çevreyi koruma altına almak, görsel ve çevresel kirliliği azaltmak, hayvanları korumak ve hayvan sevgisini aşılacak bunun yanı sıra kent yaşamında hayvanlardan kaynaklanan olumsuzları gidermek amaçlanmıştır.

Stratejik Hedef Sayısı : 7

Faaliyet Sayısı : 47

## HEDEF 4.1. Halk Saęlıęını Korumak

### FAALİYETLER

**Faaliyet 4.1.1:** Belediyenin saęlık işleri faaliyetlerinin yürütülmesi

**Faaliyet 4.1.2:** Hasta nakil hizmeti verilmesi

**Faaliyet 4.1.3:** Belirli dönemlerle okullarda ve belirlenen yerlerde ücretsiz saęlık taraması ve tedavisi hizmeti verilmesi

**Faaliyet 4.1.4:** Kaynakların tahsisinde, başta bulaşıcı hastalıklar ve anne-çocuk saęlığı olmak üzere önlenabilir hastalıklar, gıda, tüketici ve çevre saęlığı alanlarına yönelik koruyucu saęlık hizmetlerine önem verilmesi

**Faaliyet 4.1.5:** Sinek Sivrisinek larva ve uçkun mücadelesi yaparak bu haşerelerden bulaşan hastalıklardan halkımızın korunması

**Faaliyet 4.1.6:** İlaçlama için profesyonel bir ekip kurularak, bu ekibin kapasitesinin artırılması

**Faaliyet 4.1.7:** Evde yaşlı ve hasta bakım hizmetinin verilmesi

**Faaliyet 4.1.8:** Söke durgun su ve organik atık haritasının oluşturulması

### *Performans Göstergesi*

**2014**

**Planı**

Vatandaş memnuniyet oranındaki artış

Her yıl bir önceki yıla oranla % 10 artış

Durgun su ve organik atık haritasında belirlenen yerlerde, larva ilaçlaması yapılma oranı

%100



## HEDEF 4.2. Hayvanları Korumak ve Hayvan Sevgisini Aşlamak, Kent Yaşamında Hayvanlardan Kaynaklanan Olumsuzlukları Gidermek

### FAALİYETLER

**Faaliyet 4.2.1:** Söke'de bulunan sahipli kedi ve köpeklerin deri altı çip uygulaması yapılarak kayıt altına alınması ve Söke evcil hayvan istatistiğinin çıkartılması

**Faaliyet 4.2.2:** Mevcut köpek bakım evinin daha iyi şartlarda hizmet vermesinin sağlanması

**Faaliyet 4.2.3:** Başiboş köpeklerinin kısırlaştırılması

**Faaliyet 4.2.4:** Kuduz gibi zoonoz hastalıklarla mücadele edilmesi için başiboş hayvanların aşılması

**Faaliyet 4.2.5:** Yavru köpek hastalıklarının önlenerek, halkımızın daha sağlıklı ve daha fazla köpek sahiplenmelerinin sağlanması

**Faaliyet 4.2.6:** İnternet ortamında barınakta bulunan köpeklerini izlenmesini ve seçilmesini sağlayarak, sahiplenilmesinin arttırılması

**Faaliyet 4.2.7:** Her yıl kurban pazarı kurulması ve denetlenmesi

**Faaliyet 4.2.8:** Kurban bayramlarında kesim yerlerinin oluşturulması

**Faaliyet 4.2.9:** Kurban Pazarı satış yerlerinin internet üzerinden yapılması için sistem kurulması

**Faaliyet 4.2.10:** Mezbahane yapılması sağlanarak, halkımızın sağlıklı et tüketiminin sağlanması

**Faaliyet 4.2.11:** Evcil hayvan parkı ve minyatür hayvanat bahçesi kurulması

**Faaliyet 4.2.12:** Kedi evi yapılması

**Faaliyet 4.2.13:** Veterinerlik faaliyetlerin etkin yürütülmesi

<i>Performans Göstergesi</i>	<i>2014 Planı</i>
Çip takılmış ve kaydı alınmış hayvan sayısı	Kayıt altına alınmamış hayvan olmaması
Kısırlaştırılmış ve aşılanmış başiboş köpek sayısı	800
Sahiplendirilen köpek sayısı	500
Kurban pazarında denetlenen hayvan sayısı	7000
Kurban Pazar yerleri ile ilgili vatandaş memnuniyetindeki artış oranı	%10

## HEDEF 4.3. Temizlik Hizmetlerini Kaliteli Yaşanılabilir Kent Standartlarında Yürütmek

### FAALİYETLER

**Faaliyet 4.3.1:** Hemşerilerin sağlıklı ve temiz bir çevrede yaşamalarını sağlamak için, etkin bir çöp toplama hizmetinin sunulması

**Faaliyet 4.3.2:** Temizlik hizmetleri büro personelinin güçlendirilmesi

**Faaliyet 4.3.3:** Temizlik hizmetleri çalışanlarının kapasitesinin artırılması

<i>Performans Göstergesi</i>	<i>2014 Planı</i>
Toplanan çöp miktarı (ton/gün)	75
Berteraf edilen çöp miktarı (ton/yıl)	35.000
Toplanan tıbbi atık miktarı (ton/yıl)	160
Vatandaş memnuniyetinde artış oranı	%5

## HEDEF 4.4. Mezarlık Yönetiminin Etkin Sürdürülmesine Devam Etmek

### FAALİYETLER

**Faaliyet 4.4.1:** Sözel ve grafiksel mezarlık bilgi sistemi kurulması

**Faaliyet 4.4.2:** Sözel ve grafiksel mezarlık bilgi sistemi için donanım temin edilmesi

**Faaliyet 4.4.3:** Yeni mezarlık alanları düzenlenmesi

**Faaliyet 4.4.4:** Fakir ve aceze cenazelerinin defnedilmesi

**Faaliyet 4.4.5:** Mezarlık faaliyetlerinin etkin yürütülmesi

### *Performans Göstergesi*

**2014**

**Planı**

Söke Asri Mezarlığının tamamlanma oranı

%100

Mezarlık bilgi sisteminin tamamlanma oranı

%100

HEDEF 4.5. Çevre Kirliliğinin Önlenmesinde ve Oluşan Her Türlü Çevre Sorununun Ortadan Kaldırılmasında Toplumun Bütün Kesimini Bilgilendirmek, Bilinçlendirmek ve Planın Uygulama Sürecine Katılımı Sağlamak

#### FAALİYETLER

**Faaliyet 4.5.1:** Çevre koruma bilinçlendirme programlarının eğitim kurumlarında ve tüm ilçede yürütülmesi

**Faaliyet 4.5.2:** Enerji verimliliği çalışmalarının yürütülmesi

**Faaliyet 4.5.3:** İlçenin kirlilik haritasının oluşturulması

**Faaliyet 4.5.4:** Gelecek kuşakların ihtiyaçlarını gözeterik, doğal kaynakların koruma ve kullanma koşulları belirlenerek bu kaynaklardan herkesin adil biçimde yararlanmasını sağlayacak şekilde çevre yönetim sistemlerinin oluşturulması

<i>Performans Göstergesi</i>	<i>2014 Planı</i>
Kirlilik haritası oluşturma oranı	% 100
Düzenlenecek eğitim ve seminer sayısı	Yılda 2 kez

## HEDEF 4.6. Atık Yönetiminin Etkinleştirilmesini Sağlamak

### FAALİYETLER

**Faaliyet 4.6.1:** Toplanan atıkların çevre mevzuatına uygun şekilde bertarafının sağlanması

**Faaliyet 4.6.2:** Kentimizde oluşan tıbbi atıkların etkin olarak toplanmasının ve bertarafının sağlanması

**Faaliyet 4.6.3:** Geri Dönüşüm Projesini tüm Söke'ye yaymak için, kutu, file, broşür v.b. temin edilip dağıtılması

**Faaliyet 4.6.4:** Söke'de çöplerin etkin toplanmasına ilişkin her türlü önlemin alınması

**Faaliyet 4.6.5:** Tüm sektörlerde yatırım, üretim ve tüketim aşamalarında kirleten ve kullanan öder ilkelerini dikkate alan araçların etkili bir biçimde kullanılması

**Faaliyet 4.6.6:** İlçemiz genelinde su kirliliğine neden olan etkenlerin tespit edilmesi ve su kirliliğinin minimuma indirilmesi

**Faaliyet 4.6.7:** İlçe genelinde kömür satış noktalarını denetleyerek, standartlara uygun izinli kömür satışının yapılmasının sağlanması

### *Performans Göstergesi*

**2014**

**Planı**

Çevre kirliliği tespit değerlerindeki azalma

Her yıl bir önceki yıla oranla  
% 15 azalma

Her yıl geri dönüşümden kazanılan atık miktarını, önceki yıl kazanılan atık miktarının üzerinde gerçekleştirilmesi

% 15

Çevre bilinci konulu anketle sağlanan bilinç artışı

Her yıl bir önceki yıla oranla  
% 15 artış

HEDEF 4.7. Yeşil Alanların Kalitesini Arttırarak, Her Yaş Grubuna ve Engellilere Hitap Edebilecek Görsel ve Fonksiyonel Açıdan Daha Çağdaş Alanlar Oluşturarak, Mevcut Park ve Yeşil Alanları Revize Etmek ve Mevcut Park ve Yeşil Alanı Arttırmak, Yeşil Alanların Ekili ve Rasyonel Kullanılabilmesini Sağlamak

#### FAALİYETLER

**Faaliyet 4.7.1:** Söke kentinde bulunan park, yeşil alan ve mezarlıkların bakımlı ve düzenli olmasını sağlanması

**Faaliyet 4.7.2:** Söke Belediye Serası'nın tüm yeşil alanların ihtiyacını karşılaması

**Faaliyet 4.7.3:** Kentin Muhtelif yerlerinde küçük ölçekli park yapımları ve mevcut parklara yeni düzenleme yapılması

**Faaliyet 4.7.4:** Turgut Özal Caddesi Tren Yolu Kenarı Düzenleme Projesinin yapılması

**Faaliyet 4.7.5:** Bölgede yaşayanlar ve parkı yoğun kullanacak olanların istek, ihtiyaç ve önerilerinin değerlendirmeye alınmasının sağlanması

**Faaliyet 4.7.6:** Mevcut park ve yeşil alanlarımızın kalite, fonksiyon, bitkisel, fiziksel dokusunu geliştirip günlük ziyaretçi sayısını her yıl arttırarak aktif yeşil alan fonksiyonlarından daha çok insanın faydalanmasını sağlamak ve belediyemiz sosyal etkinliklerinin sunulması

**Faaliyet 4.7.7:** Yayla Sokak Parkının yapılması

<i>Performans Göstergesi</i>	<i>2014 Planı</i>
Bakımı yapılan alan miktarı	%5 artış
Üretilen mevsimlik çiçek sayısı, üretilen çalı grubu sayısı	%10 artış
Yapılan küçük ölçekli park sayısı	12

## STRATEJİK AMAÇ – 5

### Afet, Risk Yönetimi ve Güvenlik

Söke'nin karşı karşıya olduğu risklere karşı hazırlıklı olması, bu alanda görevlendirilen birimlerin teknolojik olarak sürekli kendini yenilemesi önemlenecek ve bu konularda devamlı yatırımlar yapılacaktır.

Stratejik Hedef Sayısı : 3

Faaliyet Sayısı : 15

## HEDEF 5.1. Yangın ve Teknolojik Afetlere Karşı Hazırlıklı Olmak

### FAALİYETLER

**Faaliyet 5.1.1:** Yangınlara etkin müdahale edilmesi

**Faaliyet 5.1.2:** Yangınlara ve doğal afetlere karşı halkın bilgilendirilmesi ve olası zararların en aza indirilmesi için, eğitim kurumlarında ve tüm şehirde nazari ve tatbiki eğitimlerin verilmesi

**Faaliyet 5.1.3:** İtfaiye personelinin yangınlara müdahale konusunda eğitilmesi

**Faaliyet 5.1.4:** Personelin yangın ve afetlerde arama kurtarma konusunda giyim, kuşam ve teçhizat donanımının AB Standartlarına ulaştırılması

**Faaliyet 5.1.5:** Yangınlara müdahale araçlarında günün şartlarının yakalanması

**Faaliyet 5.1.6:**İtfaiye araçları, ekipmanlarını ve toplu taşıma araçlarının hizmete hazır halde tutulması

<i>Performans Göstergesi</i>	<i>2014 Planı</i>
Şehir içindeki yangınlara ortalama varış süresi	4 dakika
İtfaiye personeline verilen eğitim saati(Yıllık)	40 saat
Yapılan tatbikat sayısı (yıllık)	15



## HEDEF 5.2. Doğal Afetlere Karşı Hazırlıklı Olmak

### FAALİYETLER

**Faaliyet 5.2.1:** Su altı ve su üstü arama kurtarma faaliyetlerinin etkin bir şekilde yerine getirilmesi

**Faaliyet 5.2.2:** Arama kurtarma ekibinin güçlendirilmesi

**Faaliyet 5.2.3:** Kritik alanların ve yapıların tespitinin yapılması

**Faaliyet 5.2.4:** Zemin haritalarının güncellenmesi

**Faaliyet 5.2.5:** Bölgelere göre bina stokunun incelenmesi

**Faaliyet 5.2.6:** Pilot bölge seçerek, bu bölge için yenilenmesi gereken binaların depremsellik raporlarının hazırlanması

**Faaliyet 5.2.7:** Kriz yönetim planlarının oluşturulması

### *Performans Göstergesi*

**2014**

**Planı**

Pilot bölge seçimi ve depremsellik raporlarının hazırlanması

% 100

Kentsel yenileme çalışmaları

% 15

Heyelan bölgelerindeki arazilerin kamulaştırma oranı

%90

Arama kurtarma ekibinin yıllık dalış sayısı

60

## HEDEF 5.3. Kent Güvenliđini Temin Etmek

### FAALİYETLER

**Faaliyet 5.3.1:** Belediye hizmet binasının ve Harikalar Parkının güvenliđinin sađlanması

**Faaliyet 5.3.2:** Zabıtaya yönelik tüm faaliyetleri etkin bir şekilde yürüterek kent güvenliđinin sađlanması

<i>Performans Göstergesi</i>	<i>2014 Planı</i>
Sıhhi ve gayrisıhhi müesseseler ile umuma açık yerlerin denetlenme oranı	%85
Kent güvenliđine ilişkin vatandaş memnuniyetindeki artış (yıllık)	%5
Personel başına yıllık hizmetiçi eğitim süresi	40saat

## STRATEJİK AMAÇ – 6

### Kurumsal Kapasitenin Geliştirilmesi

Tüm yerel yönetimlerde Kurumsal Kapasitenin Artırılması planlardaki temel amaçlardan birisi olmalıdır.

Ülkemizde yerel yönetimlerin kullandıkları kaynakların, dünyadaki gelişmelerin ve Avrupa Birliğine yakınsama sürecindeki gelişmelerin paralelinde, gelecek 10 yılda iki katına çıkması beklenmektedir. Gerek hizmet sunumu gerekse mali açıdan yakın gelecekte daha da büyümesi beklenen belediyelerde kurumsal kapasite gelişimi yönetsel başarıya ulaşma açısından çok daha önemli bir konu haline gelmiştir. Belediyenin vatandaşlarına en kaliteli yerel kamu hizmetini, zamanında ve en düşük kaynak kullanımı ile nasıl daha iyi verebileceği burada işin esasını oluşturmaktadır.

Belirlenen misyonun en iyi şekilde yerine getirilebilmesi için uygun bilgi sistemleri aracılığıyla, Belediye birimlerini mevzuata ve dünya gereklerine uygun bir şekilde organize ederek, insan kaynaklarını, mali yönetim sistemlerini, iş süreçlerini geliştirmek ve böylelikle çalışanların, kapasitesini, verimliliğini ve motivasyonunu yükseltmek suretiyle, en hızlı şekilde vatandaş memnuniyetini sağlamak temel amaçlardan birisidir.

Stratejik Hedef Sayısı : 8

Faaliyet Sayısı :72

**HEDEF 6.1. Bilgi sistemlerini geliřtirmek ve bilgiyi etkin kullanan bir yapıya kavuřmak**

**FAALİYETLER**

**Faaliyet 6.1.1:** Belediye ana hizmet binamızın ve bina dıřındaki diđer birimlerimizin bütün belediyeçilik hizmetlerini bilgisayar ortamına tařınması

**Faaliyet 6.1.2:** Çıkarılacak olan bilgi sistemleri envanteri dođrultusunda Kurumun biliřim yönetiřimini sađlayacak mekanizmaların geliřtirilmesi

**Faaliyet 6.1.3:** İnteraktif çözümler sunan örneđ alınabilecek bir web sayfasının hazırlanması

**Faaliyet 6.1.4:** Belediye web sayfasının Iphone ve Android uygulaması olarak geliřtirilmesi

**Faaliyet 6.1.5:** İnternet ve cep telefonu ile SMS üzerinden borç sorma, vergi borcu ödeme iřlemlerinin yapılması

**Faaliyet 6.1.6:** Belediyenin, bilgi sistemlerinin sürekliliđini ve güvenirliliđini sađlayacak kontrol mekanizmalarını yazılı olarak belirlenmesi

**Faaliyet 6.1.7:** Kent bilgi sisteminin kurulması

**Faaliyet 6.1.8:** Mali Hizmetler Birimindeki “Ön Mali Kontrol” iřlemlerinin yazılım üzerinden yapılması

**Faaliyet 6.1.9:** Elektronik ortamda ilgili mevzuata rahat ulařım sađlanması amacıyla oluřturulmuř iřselleřtirilmiř bir mevzuat portalı hazırlanması

**Faaliyet 6.1.10:** Yazılı kâđıt ortamında bulunan dokümanların elektronik belge haline dönüřtürülmesi

**Faaliyet 6.1.11:** Yerinde hizmet ve tahsilatın hızlandırılması

**Faaliyet 6.1.12:** İnternet belediyeçiliđinin etkin bir řekilde sürdürülmesi

**Faaliyet 6.1.13:** EBYS Kurulması

**Faaliyet 6.1.14:** Sözel ve grafiksel mezarlık bilgi sistemi kurulması

**Faaliyet 6.1.15:** Biliřim sistemleri ve yazılımla ilgili eđitim alınması

**Faaliyet 6.1.16:** Dijital imzaya geçilmesi

**Faaliyet 6.1.17:** Kentliye daha hızlı ulařma, talep-öneri ve řikayet iletme sorunların çözümleri için 7/24 İletişim Merkezi kurulması

**Faaliyet 6.1.18:** Metro Ethernet hizmetinin kurulması

**Faaliyet 6.1.19:** Metro Ethernet hizmeti için kurum alt yapı donanım alınması

<b>Performans Göstergesi</b>	<b>2014 Planı</b>
Kullanıcı yeni yazılım taleplerine yönelik çözüm süresi (Ay)	3
Kullanıcı taleplerinin alınmasında bilgi sistemlerinin kullanım oranı (%)	60
Sistem donanım sürekliliği oranı (%)	99
Kullanıcı yazılım arıza taleplerine yönelik çözüm süresi (Saat)	3
Kullanıcı donanım arıza taleplerine yönelik çözüm süresi (Saat)	8
E.belediye çözümlerini kullanma oranındaki artış <sup>1</sup> (%)	5
İnternet üzerinden yapılan tahsilatın, toplam tahsilata oranı (%)	50
Bilgi sistemlerinin etkinliğindeki artış oranı <sup>2</sup> (%)	10

<sup>1</sup> İlk yıl (2012) e.belediye çözümlerini kullanma oranı belirlenen kriterler uyarınca hesap edilecektir.

<sup>2</sup> Yapılacak bir denetimle bilgi sistemlerinin etkinliği puanlanacak ve bu etkinlik aynı yöntemlerle denetlendiğinde her yıl % 10 oranında artış sağlanacaktır.

## HEDEF 6.2. Vizyona Ulaşmak İçin Mali Yönetimin Güçlendirilmesini Sağlamak

### FAALİYETLER

**Faaliyet 6.2.1:** Mali raporlama sisteminin analizi

**Faaliyet 6.2.2:** Bütçe, muhasebe ve finans bilgilerinin periyodik olarak ilgililere ve kamuoyuna açıklanması

**Faaliyet 6.2.3:** Mali tabloların kamu muhasebeciliğinde uzman olan bir ekip tarafından denetimi

**Faaliyet 6.2.4:** Bütçenin etkin yönetilmesi

**Faaliyet 6.2.5:** Mevcut gelir kaynakları ve tahsilat sistemi ile ilgili gelişim ihtiyaçlarının analiz edilmesi ve öneri raporların hazırlanması

**Faaliyet 6.2.6:** Borç yapısının etkin yönetilmesi

**Faaliyet 6.2.7:** Mali hizmetler biriminde iç kontrol alt biriminin oluşturulması ve etkin yönetimi

**Faaliyet 6.2.8:** Gelir artırıcı çalışmaların yapılması

**Faaliyet 6.2.9:** Taşınır ve taşınmaz kayıt sisteminin oluşturulması

**Faaliyet 6.2.10:** Taşınır ve taşınmazların etkin yönetimi (Kira sözleşmeleri, 2886 ihaleleri v.b)

**Faaliyet 6.2.11:** Tahsilatı yapılamayan alacakların icra takibini yapmak

**Faaliyet 6.2.12:** Satınalma işlemlerinin desteklenmesi

<i>Performans Göstergesi</i>	<i>2014 Planı</i>
Gelir bütçesi gerçekleşme oranı (%)	92
Gider bütçesi gerçekleşme oranı (%)	88
Taşınmazların değerlendirme çalışmasının tamamlanma oranı (%)	100
Bir defalık gelirler dışındaki bütçe gelirlerinde önceki yıla oranla artış oranı (%)	10
Vergi beyan ve ödeme zamanlarının halka duyurulma sayısı	2
Kira sözleşmesi yapılan kişi sayısı (Yıllık)	185
Yapılan ihale sayısı (Yıllık)	5
Takibi başlanan dosya sayısı (Yıllık)	250
Hizmet İhale Dosyası Hazırlanması (Yıllık)	7

## HEDEF 6.3. Hizmetlerin Daha İyi Yürütülebilmesi İçin İç Kontrol Sistemini Tesis Etmek

### FAALİYETLER

**Faaliyet 6.3.1:** İç kontrolde mevcut durum analizini yaparak yeni bir eylem planının oluşturulması

**Faaliyet 6.3.2:** İç kontrol, performans ölçütleri geliştirme, risk analizi, izleme değerlendirme ve kurumsal yapılanma konusunda eğitim ve danışmanlık hizmeti alınması

**Faaliyet 6.3.3:** İyi yönetim için gerekli olan süreçlerin bir eylem planı yaklaşımı çerçevesinde ortaya konulması

**Faaliyet 6.3.4:** Organizasyon şemasının vizyonu gerçekleştirmeye yönelik olarak reorganizasyonu

### *Performans Göstergesi*

**2014**

**Planı**

İç kontrol eylem planını gerçekleştirme oranı (%)

100

**HEDEF 6.4. Çalışanların Kapasitesini, Verimliliğini ve Motivasyonunu Yükseltmek Suretiyle, İnsan Kaynakları Yönetimini Misyonu Gerçekleştirmeye ve Vizyona Ulaşmaya Yönelik Geliştirmek**

**FAALİYETLER**

**Faaliyet 6.4.1:** Her yıl düzenli olarak tüm personel için eğitim ihtiyaç analizi yapılması

**Faaliyet 6.4.2:** Eğitim ihtiyaç analizi sonucunda personel bazında alınması gereken eğitimleri konu ve saat olarak belirleyerek bu eğitimlerin alınmasının sağlanması

**Faaliyet 6.4.3:** Söke Belediyesi çalışanı ortak vizyonunu oluşturarak çalışanların kaynaşması, motivasyonu ve birbirini geliştirmesinin sağlanması

**Faaliyet 6.4.4:** Personelin yurt içinde ve yurt dışında gerçekleştirilen kongre, seminer, çalıştay vb. faaliyetlere katılmalarının sağlanması

**Faaliyet 6.4.5:** Personelin harcama birimlerine dengeli dağılımını gerçekleştirebilmek amacıyla optimum kadro çalışmasının yapılması

**Faaliyet 6.4.6:** Süreç kontrol modelinin oluşumu

**Faaliyet 6.4.7:** Hizmet içi eğitimlerin etkinliğinin değerlendirilmesi

**Faaliyet 6.4.8:** Tüm birimlere destek hizmet sunmak

**Faaliyet 6.4.9:** Tüm belediye çalışanlarının insan kaynakları yönetimini yapmak

<b>Performans Göstergesi</b>	<b>2014 Planı</b>
Yıllık personel başına ortalama alınan hizmet içi eğitim (Saat)	54
Özlük Dosya Sayısı	262
Kurslara katılan personel sayısı	50



## HEDEF 6.5. Uluslararası Fonlardan ve Diğer Kaynaklardan Daha Çok Yararlanmak İçin Proje Yönetimi ve Uygulanması Konusunda Kapasitenin Artırılmasını Sağlamak

### FAALİYETLER

**Faaliyet 6.5.1:** Belediyemizce yararlanılabilecek fonlara ilişkin bir envanter oluşturulması

**Faaliyet 6.5.2:** Dışsal fon kullanımına yönelik proje geliştirilmesi

**Faaliyet 6.5.3:** Dışsal fon kullanımına yönelik proje gerçekleştirilmesi

**Faaliyet 6.5.4:** Ulusal ve uluslararası kurumlarla işbirlikleri ve ortaklıklar geliştirilmesi

**Faaliyet 6.5.5:** Proje hazırlanması ve yönetimi konulu bir eğitim alınması

**Faaliyet 6.5.6:** Uluslararası ilişkiler alanında kurum içi kapasitenin artırılması ve bilgilendirmenin yapılması

**Faaliyet 6.5.7:** Belediyenin tüm faaliyetlerine ve bu faaliyetler için halkın ve belediyenin ihtiyacı olan kaynaklara yönelik ulusal ve uluslararası kaynaklar krediler bağışlar ve sponsorluk ve diğer alınabilecek desteklerle ilgili çalışmalar yapılması

<i>Performans Göstergesi</i>	<i>2014 Planı</i>
Geliştirilen rehber doküman (Adet)	1
Dışsal fon kullanımına yönelik Proje (Adet)	5
Kurumdaki birimlerle uluslararası ilişkiler konusunda bir yılda yapılan toplantı (Adet)	25
Söke'nin kardeş şehirleri (Adet)	2
Uluslar arası kuruluşlarla yapılan etkinlik, ortak proje, çalışma vb (Adet)	5

## HEDEF 6.6. Kurumsal Karar Verme Sürecini Etkin Yönetmek ve Kararlara Erişimi Sağlamak

### FAALİYETLER

**Faaliyet 6.6.1:** Kayıt ve dosyalama sisteminin Standart Dosya Planı'na uygun olarak yapılması

**Faaliyet 6.6.2:** Dijital arşiv ve elektronik belge yönetim sisteminin kurulması

**Faaliyet 6.6.3:** Evrak biriminde çalışan personele, evrakın kaydedilmesi, standartlara uygun bir şekilde sınıflandırılması, arşiv sistemine uygun muhafaza edilmesi konusunda bilgilendirilme faaliyetleri ve eğitimin verilmesi

**Faaliyet 6.6.4:** Karar alma süreçlerinin analizinin yapımı

**Faaliyet 6.6.5:** Evrak akış sisteminin etkinleştirilmesi

**Faaliyet 6.6.6:** Meclis ve encümen faaliyetlerinin sekretaryası ile yazı işleri faaliyetlerini etkin yürütülmesi

<i>Performans Göstergesi</i>	<i>2014 Planı</i>
Karar alma süreçlerinin analizi ve tamamlanma oranı (%)	100
Meclis kararlarının elektronik ortama aktarım hızı (Gün)	1
Bilgi edinme taleplerinin zamanında karşılanma oranı (%)	100
Elektronik arşive aktarılan dosya oranı (%)	100
Standart dosya planı ile uyumlaştırılan dosya oranı (%)	100
Evrakların ilk defada ilgili birime havale edilme oranı (%)	98
Evrakların ilgili nihai birime ulaşma süresi (Gün)	1
Elektronik arşiv için taranacak belge oranı(%)	100

## HEDEF 6.7. Hukuk Süreçlerini Etkinleştirmek ve Farkındalığı Artırmak

### FAALİYETLER

**Faaliyet 6.7.1:** Hukuk süreçlerinin analizi

**Faaliyet 6.7.2:** Birimlerin işlemleri ile ilgili hukuki görüş verilmesi

**Faaliyet 6.7.3:** Dava takip sürecinin geliştirilmesi

**Faaliyet 6.7.4:** Mevzuat takip sisteminin geliştirilmesi

**Faaliyet 6.7.5:** Belediye tüzel kişiliğini temsilen akdi gereken her türlü protokol ve benzeri metinleri düzenlemek, düzenlenen protokoller hakkında görüş belirtilmesi

**Faaliyet 6.7.6:** Söke Belediyesi'ne karşı açılan ve belediyenin açtığı adli ve idari yargı mercilerindeki davaların takip edilerek lehe sonuçlandırılmasını sağlama

**Faaliyet 6.7.7:** Belediyenin gelirlerini arttırmak amacıyla alacaklar için icra takiplerinin yapılması

**Faaliyet 6.7.8:** Yargı mercileri ve noter kanalıyla tespit yaptırılması

**Faaliyet 6.7.9:** Noter kanalıyla ihtarname keşide etme ve Belediye aleyhine keşide olunan ihtarnamelere belediye tüzel kişiliğini vekâleten cevap verilmesi

**Faaliyet 6.7.10:** Belediye tüzel kişiliği ile ilgili takibi gereken vergi ve benzeri iş ve işlemleri yetkili merciler nezdinde takip edilmesi

<i>Performans Göstergesi</i>	<i>2014 Planı</i>
Birimlerin ihtiyaç duydukları hukuki bilgilendirmelerin gerçekleşme oranı (%)	100
Hukuki süreç analizlerinin tamamlanma oranı (%)	100
Hukuki taleplerin karşılanma süresi (Gün)	15
Kurum lehine sonuçlanan dava oranı(%)	65
Dava ve icra dosyalarının cevaplanma süresine uyum oranı (%)	100
İnfaz edilen İcra takip dosya oranı	%50
Hazırlanan tespit dosyası sayısı	5
Düzenlenen ihtarname sayısı	10
Takip edilen işlem sayısı	5
Düzenlenen sözleşme/protokol sayısı	10
Araştırma yapılan konu sayısı	15

## HEDEF 6.8. Destek Hizmetlerini ve Sosyal İmkanları Geliştirmek

### FAALİYETLER

**Faaliyet 6.8.1:** Destek hizmetleri sürecinin analiz edilmesi ve süreç verimliliğinin artırılması

**Faaliyet 6.8.2:** Personel gecesinin yapılması

**Faaliyet 6.8.3:** Yılın personeli uygulamasının başlatılması

**Faaliyet 6.8.4:** Çalışma ortamının iyileştirilmesinin sağlanması

**Faaliyet 6.8.5:** Belediye hizmet binalarının, cihazlarının ve teknik personelinin daha nitelikli hale getirilerek harcama birimlerine destek verilmesi

### *Performans Göstergesi*

**2014  
Planı**

Çalışanların genel memnuniyet oranındaki artış (%)<sup>3</sup>

5

<sup>3</sup> Çalışan memnuniyet anketi ile belirlenecek ve her yıl % 5 oranında artırılabacaktır.

## D. MALİYETLENDİRME

5018 sayılı Kamu Mali Yönetimi ve Kontrol Kanunu'nun 13.maddesinin "d" bendi gereği, yıllık bütçe öngörülerine dayanılarak, Söke Belediyesi'ne ait 2012, 2013 ve 2014 yıllarına ait bütçe giderleri öngörüsü aşağıdaki tabloda verilmiştir. Diğer taraftan, 2012 yılı itibarıyla gerçekleştirilmesi öngörülen faaliyetlere ilişkin maliyet öngörülerini de hesaplanarak yine aşağıda verilmiştir.

<b>SÖKE BELEDİYE BAŞKANLIĞI</b>			
<b>3 Yıllık Bütçe Giderleri Öngörülerini</b>			
	<b>2012 Yılı</b>	<b>2013 Yılı</b>	<b>2014 Yılı</b>
<b>1. Personel Giderleri</b>	11.993.008,00	12.568.672,38	13.184.537,31
<b>2. SGK Prim Giderleri</b>	2.017.650,00	2.114.497,20	2.218.107,57
<b>3. Mal ve Hizmet Alım Giderleri</b>	15.525.072,00	16.270.275,46	17.067.518,86
<b>4. Faiz Giderleri</b>	470.500,00	493.084,00	517.245,12
<b>5. Cari Transferler</b>	1.833.500,00	1.921.508,00	2.015.661,89
<b>6. Sermaye Giderleri</b>	17.160.270,00	17.983.962,96	18.865.177,15
<b>9. Yedek Ödenek</b>	2.700.000,00	2.829.600,00	2.968.250,40
<b>TOPLAM</b>	<b>51.700.000,00</b>	<b>54.181.600,00</b>	<b>56.836.498,30</b>

<b>SÖKE BELEDİYE BAŞKANLIĞI</b>	
<b>2012 YILI MALİYET ÖNGÖRÜLERİ TABLOSU</b>	
	46.946.740,00
<b>1. STRATEJİK AMAÇ: KENT EKONOMİSİNİN GELİŞTİRİLMESİ</b>	944.000,00
Stratejik Hedef 1.1: Yoksullukla mücadele etmek.	250.000,00
Stratejik Hedef 1.2: Üretim sektörlerinin çeşitliliğini arttırmak suretiyle Söke'nin rekabet gücünü yükseltmek.	674.000,00
Stratejik Hedef 1.3: Özel sektör yatırımlarını desteklemek.	20.000,00
<b>2. STRATEJİK AMAÇ: KENTSEL ALTYAPININ GÜÇLENDİRİLMESİ</b>	27.264.857,00
Stratejik Hedef 2.1: İmar uygulamalarını etkin ve belediyeciliğe örnek oluşturacak şekilde gerçekleştirmek.	608.580,00
Stratejik Hedef 2.2: Prestij projelerinin gerçekleştirilmesi.	2.566.000,00
Stratejik Hedef 2.3: Kentin altyapısını güçlendirmek.	16.557.421,00
Stratejik Hedef 2.4: Gerekli kamulaştırma ve diğer işlemleri yaparak söke ilçesi üstyapısının güzelleştirilmesi.	5.612.856,00
Stratejik Hedef 2.5: Sağlıklı işleyen bir kent içi ulaşım, sinyalizasyon, yön levhaları ve otopark yapısı oluşturmak.	1.900.000,00
<b>3. STRATEJİK AMAÇ: KÜLTÜR VE SOSYAL YAŞAMIN GÜÇLENDİRİLMESİ</b>	3.262.188,00
Stratejik Hedef 3.1: Kırılma ile mücadele etmek.	487.000,00
Stratejik Hedef 3.2: Eğitimde öncü ve önder olan belediyecilik faaliyetlerini gerçekleştirmek.	48.000,00
Stratejik Hedef 3.3: İlçemize yeni kültür sahaları kazandırarak; kültürel, sosyal ve sanatsal etkinlikler düzenlemek.	954.500,00
Stratejik Hedef 3.4: Tarihi değerlerimizin korunması ve ulusal ve uluslararası ortamlarda tanıtılmasını sağlamak.	814.688,00

Stratejik Hedef 3.5: Turizm alanında sürdürülebilir bir gelişim temin etmek.	423.000,00
Stratejik Hedef 3.6: Amatör sporun desteklenmesi suretiyle sosyal yaşamın güçlendirilmesini sağlamak.	321.500,00
Stratejik Hedef 3.7: Sanat faaliyetleri yürütmek suretiyle sosyal yaşamın güçlendirilmesini sağlamak.	213.500,00
<b>4. STRATEJİK AMAÇ: ÇEVRE VE SAĞLIK</b>	<b>8.395.495,00</b>
Stratejik Hedef 4.1: Halk sağlığını korumak.	505.600,00
Stratejik Hedef 4.2: Hayvanları korumak ve hayvan sevgisini aşılacak, kent yaşamında hayvanlardan kaynaklanan olumsuzlukları gidermek.	442.450,00
Stratejik Hedef 4.3: Temizlik hizmetlerinin kaliteli yaşanabilir kent standartlarında yürütmek	4.799.545,00
Stratejik Hedef 4.4: Mezarlık yönetiminin etkin sürdürülmesine devam etmek.	503.000,00
Stratejik Hedef 4.5: Çevre kirliliğinin önlenmesinde ve oluşan her türlü çevre sorununun ortadan kaldırılmasında toplumun bütün kesimini bilgilendirmek, bilinçlendirmek ve planın uygulama sürecine katılımı sağlamak.	5.000,00
Stratejik Hedef 4.6: Atık yönetiminin etkinleştirilmesini sağlamak.	973.500,00
Stratejik Hedef 4.7: Yeşil alanların kalitesini artırarak, her yaş grubuna ve engellilere hitap edebilecek görsel ve fonksiyonel açıdan daha çağdaş alanlar oluşturarak, mevcut park ve yeşil alanları revize etmek ve mevcut park ve yeşil alanı arttırmak, yeşil alanların ekili ve rasyonel kullanılabilmesini sağlamak.	1.166.400,00
<b>5. STRATEJİK AMAÇ: AFET, RİSK YÖNETİMİ VE GÜVENLİK</b>	<b>3.999.700,00</b>
Stratejik Hedef 5.1: Yangın ve teknolojik afetlere karşı hazırlıklı olmak.	2.041.100,00
Stratejik Hedef 5.2: Doğal afetlere karşı hazırlıklı olmak.	130.000,00
Stratejik Hedef 5.3: Kent güvenliğini temin etmek.	1.848.600,00
<b>6. STRATEJİK AMAÇ: KURUMSAL KAPASİTENİN GELİŞTİRİLMESİ</b>	<b>3.080.500,00</b>
Stratejik Hedef 6.1: Bilgi sistemlerini geliştirmek ve bilgiyi etkin kullanan bir yapıya kavuşmak.	456.000,00
Stratejik Hedef 6.2: Vizyona ulaşmak için mali yönetimin güçlendirilmesini sağlamak.	927.000,00
Stratejik Hedef 6.3: Hizmetlerin daha iyi yürütülebilmesi için iç kontrol sistemini tesis etmek.	220.000,00
Stratejik Hedef 6.4: Çalışanların kapasitesini, verimliliğini ve motivasyonunu yükseltmek suretiyle, insan kaynakları yönetimini misyonu gerçekleştirilmeye ve vizyona ulaşmaya yönelik geliştirmek.	907.700,00
Stratejik Hedef 6.5: Uluslar arası fonlardan ve diğer kaynaklardan daha çok yararlanmak için proje yönetimi ve uygulanması konusunda kapasitenin artırılmasını sağlamak.	15.000,00
Stratejik Hedef 6.6: Kurumsal karar verme sürecini etkin yönetmek ve kararlara erişimi sağlamak.	279.700,00
Stratejik Hedef 6.7: Hukuk süreçlerini etkinleştirmek ve farkındalığını artırmak.	110.100,00
Stratejik Hedef 6.8: Destek hizmetlerini ve sosyal imkanları geliştirmek.	165.000,00

Stratejik Planın izlenmesi ve değerlendirilmesine yönelik olarak yürütülecek faaliyetler aşağıdadır.

### 1. Genel Olarak İzleme ve Değerlendirme

**Fiziki ilerlemeye ilişkin veri/bilgi toplanması ve analizi:** SP’de ortaya konulan hedefler ile bunların gerçekleşme durumu kıyaslanacaktır. Hedefler ve gerçekleşme arasında fark oluşması durumunda sapmanın nedenleri değerlendirilecek ve düzeltici önlemlere ilişkin öneriler sunulacaktır.

**Mali ilerlemeye ilişkin veri/bilgi toplanması ve analizi:** Performans Programında (PP) yıllık olarak hedefler için ayrılan bütçe ile nakdi gerçekleşme kıyaslanacaktır. Oluşabilecek farkın nedenleri değerlendirilecektir.

**SP uygulama süreç ve sonuçlarının kalite unsurlarının izlenmesi:** SP uygulama ve sonuçları, kalite unsurları açısından (katılımcılık, kurum içi/kurumlar arası işbirliği ve koordinasyon, iç/dış paydaşlarda sahiplenme, elde edilen sonuçların sürdürülebilirliği ve temel politika belgeleri ile uyumu, vb.) değerlendirilecektir.

**Çevresel faktörlerin izlenmesi:** Çevresel faktörler (gelişen fırsat ve tehditler, paydaş beklentilerindeki değişim, kamu yönetimindeki olası yeni yapılanma ve dönüşümler, mevzuat değişiklikleri, vb.) izlenerek SP’nin güncelliğine ilişkin değerlendirme yapılacak, SP’de yer almakla birlikte önemini/güncelliğini yitirmiş hedefler tespit edilecek ve gerektiğinde yeni amaç ve hedefler belirlenecektir.

**Risk yönetimi:** SP uygulama sürecini etkileyebilecek riskler, “risk yönetimi” yaklaşımı çerçevesinde ele alınacaktır. Bu kapsamda; olası riskler, risklerin potansiyel etkisi, risk yönetimi stratejisi ve sorumlu birimler belirlenecektir.

### 2. İzleme ve Değerlendirme El Kitabı

Stratejik planın izlenmesine yönelik bir el kitabı hazırlanacak ve izleme değerlendirme bu el kitabında ilan edildiği üzere ve buradaki kriterlere uygun bir şekilde yürütülecektir.

### 3. İzleme ve Değerlendirme Birimi

Söke Belediye Başkanlığı’nda birim olarak “İzleme ve Değerlendirme” birimi kurulacaktır.

### 4. Raporlama

İzleme ve değerlendirme sistemi çerçevesinde beş temel raporlama yapılacaktır. Bu raporlar, ilgili dönemler itibarıyla “İzleme ve Değerlendirme” başlığı altında verilen ilerlemeler, sapmalar ve nedenleri, düzeltici önlemlere ilişkin öneriler, çevresel

faktörlerin incelenmesini ve uygulama süreç ve sonuçlarının kalite unsurlarına ilişkin değerlendirmeleri kapsayacaktır.

**1. Yıllık İlerleme Raporları:** Kurum içi kullanıma yönelik yıllık ilerleme raporları, takip eden dönem için hazırlanacak PP'nin oluşturulmasına ve faaliyet raporunun hazırlanmasına temel teşkil edecektir.

**2. Faaliyet Raporu:** Üçer aylık ve yıllık olarak harcama birimi bazında ve belediye bazında hazırlanacak ve yıllık belediye faaliyet raporu kamuoyuyla paylaşılacaktır.

**3. Ara Dönem Raporu:** Üçüncü yıl ortası itibarıyla SP uygulama sürecinde kaydedilen ilerlemelere yönelik genel değerlendirmeyi içerecektir.

**4. Tamamlanma Raporu:** SP'nin uygulama sürecinin tamamlanmasını takip eden yıl içinde hazırlanacaktır. Uygulama sürecinde elde edilen başarılar, çıkarılan dersler ve sonuçların sürdürülebilirliği gibi hususlara ilişkin değerlendirmeleri içerecektir.

**5. Özel Raporlar:** İhtiyaç duyulması halinde belirli bir amaca, hedefe ya da SP'nin diğer unsurlarına yönelik ayrıntılı değerlendirme raporları hazırlanacaktır.

## 5. İzleme ve Değerlendirme Sorumluluğu

İzleme değerlendirme sisteminin işlerliğini sağlayabilmek için yetki ve sorumlulukların tanımlanması gerekmektedir. Hedeflerle ilgili birimler, uygulama sorumluluğunun yanı sıra izleme ve değerlendirmeye ilişkin temel verilerin sağlanmasından da sorumludur. İzleme ve değerlendirme faaliyetlerinin koordinasyonu Belediye Başkanlığı tarafından yapılacaktır.

## 6. Veri Toplama stratejisi

SP hazırlık sürecinde karşılaşılan en önemli problemlerden biri, doğru ve uygun verilerin elde edilememesi olmuştur. Bu durum SP'nin izlenmesinde de önemli bir problem oluşturacaktır. Bu nedenle, SP çerçevesinde yapılması gereken en öncelikli faaliyet verilerin elde edilmesidir.